



المملكة الأردنية الهاشمية

إحصاءات العمل في الأردن 2011-2007

إعداد

مديرية الإحصاءات الاقتصادية

قسم إحصاءات العمل

شباط 2013

تقديم

يسر دائرة الإحصاءات العامة أن تقدم للمهتمين بسوق العمل من مخططين وباحثين وراسمي سياسات وصانعي قرارات التقرير الشامل الخاص بإحصاءات العمل الذي يتضمن مؤشرات حول المشتغلين والمتعطلين وفرص العمل المستحدثة وأعداد العاملين وخصائصهم في المنشآت الاقتصادية، وأعداد العاملين الأجانب الحاصلين على تصاريح عمل، وأعداد المشتركين في الضمان الاجتماعي وأعداد المتقاعدين، وإصابات العمل المسجلة، وطالبي التوظيف في ديوان الخدمة المدنية خلال الفترة الزمنية 2007-2011، والتي تعتبر ضرورية لتخطيط وتطوير السياسات الاقتصادية وتنمية الموارد البشرية. وتستند هذه المؤشرات إلى نتائج المسوح الإحصائية التي تنفذها الدائرة بالإضافة إلى البيانات الإحصائية التي تم الحصول عليها من وزارة العمل ومؤسسة الضمان الاجتماعي وديوان الخدمة المدنية.

وتبرز أهمية هذا التقرير من مجموعة المؤشرات التي يوفرها على شكل أرقام ونسب مئوية للقوى العاملة وإبراز الخصائص التعليمية والنشاط الاقتصادي والفئات العمرية والحالة العملية والمهنية ومستوى الرواتب والأجور النقدية المدفوعة، وحجم التوظيف... الخ. كما يتضمن التقرير مجموعة من الجداول التفصيلية والأشكال البيانية لأهم المؤشرات للفترة الزمنية 2007-2011، هذا بالإضافة إلى كيفية احتساب أهم المؤشرات حسب تعاريف منظمة العمل الدولية.

فتحي النصور

المدير العام

الملخص التنفيذي

- بلغ عدد السكان الأردنيين ممن أعمارهم 15 سنة فأكثر في سن العمل حوالي 3,679,000 فرداً في عام 2011 منهم حوالي 2,243,000 غير نشيطين اقتصادياً.
- بلغ عدد المشتغلين الأردنيين حوالي 1,251,000 عاملاً، وعدد المتعطلين الأردنيين 185,000 متعطلاً، أي أن مجموع قوة العمل من السكان الأردنيين النشيطين اقتصادياً ممن أعمارهم 15 سنة فأكثر قد بلغ 1,436,000 فرداً في عام 2011.
- بلغ حجم العمالة الوافدة التي تحمل تصاريح عمل ومسجلة لدى وزارة العمل 280,263 فرداً، وبذلك يكون حجم القوى العاملة في الأردن حوالي 1,716,000 فرداً في عام 2011. وتجدر الإشارة إلى أن حجم القوى العاملة الكلية المقدرة لا تشمل الأردنيين المقيمين في الفنادق والمستشفيات ومعسكرات العمال ونزلاء السجون والمطارات والمواني ومراكز الحدود وسكان المناطق النائية والصحراوية (كالسكان المقيمين في بيوت الشعر والبدو الرحل)، بالإضافة إلى العمالة غير الشرعية.

حجم القوى العاملة في الأردن في عام 2011

المؤشر	ذكر	أنثى	المجموع
المشتغلون	1041263	209708	1250971
المتعطلون	128524	56524	185048
مجموع قوة العمل الأردنية	1169787	266232	1436019
العمالة الوافدة المرخصة	229343	50920	280263
مجموع القوى العاملة	1399130	317152	1716282

- تقدر العمالة غير الشرعية بحوالي 350 إلى 400 ألف عامل وافد.
- بلغ معدل المشاركة الاقتصادية الخام للأردنيين 25.0% في عام 2011، بينما بلغ معدل المشاركة الاقتصادية المنقح للأردنيين 39.0% في عام 2011.
- شكل المشتغلون الذكور 83.2% من إجمالي عدد المشتغلين الأردنيين مقابل 16.8% للإناث في عام 2011.
- 27.3% من مجموع المشتغلين الذكور يعملون في قطاع "الإدارة العامة والدفاع المدني و17.3% في قطاع "تجارة الجملة والتجزئة وإصلاح المركبات ذات المحركات وإصلاح السلع الشخصية والمتزلية"، في حين أن 40.7% من مجموع المشتغلين يعملون في قطاع التعليم في عام 2011.

- 69.0 % من إجمالي المشتغلين الذكور من حملة "مؤهل الثانوية فما دون"، مقابل 24.8% من الإناث. أما نسبة حملة "المؤهل التعليمي البكالوريوس فأعلى"، فقد بلغت بين الذكور 21.2 % و 54.3 % بين الإناث.
- 56.2 % من الإناث العاملات يتركزن في مهنة "المتخصصين".
- 84.3 % من إجمالي العاملين الذكور والإناث يعملون بأجر، وشكل الذكور 81.1 % والإناث 18.9 % من إجمالي العاملين بأجر في عام 2011.
- بلغت نسبة الإناث العاملات بأجر 94.9 % من إجمالي العاملات في عام 2011، في حين بلغت نسبة العاملين الذكور بأجر 82.1 % من إجمالي العاملين الذكور في عام 2011.
- بلغ معدل البطالة 11.0 % بين الذكور مقابل 21.2 % بين الإناث في عام 2011. بينما شكل الذكور ما نسبته 69.5 % من مجموع المتعطلين والمقدر بحوالي 185048 متعطل، بينما بلغت النسبة 30.5 % للإناث في عام 2011.
- تشير البيانات إلى أن معدل البطالة قد بلغ 15.9 % بين الذين يحملون الشهادة الجامعية بكالوريوس فأعلى من إجمالي قوة العمل لنفس المؤهل التعليمي، وبلغ معدل البطالة لنفس المؤهل التعليمي للذكور 10.8 % مقابل 24.3 % للإناث في عام 2011. وبلغت نسبة الإناث المتعطلات ممن يحملن الشهادة الجامعية بكالوريوس فأعلى 64.7 % من إجمالي المتعطلات في عام 2011. وشكل الذكور من حملة المؤهل التعليمي أقل من ثانوي ما نسبته 61.4 % من إجمالي المتعطلين الذكور في عام 2011.
- بلغت نسبة المتعطلين لأكثر من سنة (البطالة المزمدة طويلة الأمد) من إجمالي المتعطلين 41.7 % في عام 2011.
- بلغ معدل بطالة الشباب 26.2 % بين الذكور مقابل 46.8 % بين الإناث ممن أعمارهن 15-24 سنة في عام 2011. كما أن 48.1 % من المتعطلين عن العمل هم في الفئة العمرية 15-24 سنة، 50.1 % من الذكور المتعطلين في الفئة العمرية (15-24)، وبلغت النسبة للإناث 43.6 %.
- سجلت محافظة مادبا أعلى معدل بطالة للذكور حيث بلغ 15.3 % في عام 2011. يليها محافظتا معان والطفيلة، حيث سجل معدل البطالة للذكور لكل منهما 14.2 %، 13.2 % على التوالي في عام 2011.
- سجلت محافظة عجلون أعلى معدل بطالة للإناث (حوالي 34.6 %)، يليها محافظة الطفيلة (31.1 %)، ثم محافظة مادبا بمعدل بطالة بلغ 28.8 %.
- بلغ متوسط الأجر الشهري للذكور في منشآت القطاع العام 457 دينار مقارنة مع 378 دينار في القطاع الخاص.

- بلغ متوسط الأجر الشهري للإناث في منشآت القطاع العام 403 ديناراً مقارنة مع 315 دينار في منشآت القطاع الخاص في عام 2010.
- بلغ متوسط الأجر الشهري للذكور في منشآت القطاع الخاص من حملة المؤهل "بكالوريوس فأعلى" 825 ديناراً مقابل 481 دينار للإناث في عام 2010. أما متوسط الأجر الشهري للذكور والإناث من حملة المؤهل التعليمي "أقل من ثانوي"، فقد بلغ 245 و151 ديناراً على التوالي في عام 2010.
- بلغ متوسط الأجر الشهري للذكور في منشآت القطاع العام للذين يحملون مؤهلات تعليمية "ثانوي أو دبلوم متوسط" 415 ديناراً مقابل 361 ديناراً للإناث. كما بلغ متوسط الأجر الشهري للذكور في منشآت القطاع الخاص من حملة المؤهل التعليمي "ثانوي أو دبلوم متوسط" 336 ديناراً مقابل 261 ديناراً للإناث لنفس المؤهل التعليمي في عام 2010.
- بلغ متوسط ساعات العمل الشهري للإناث في منشآت القطاعين العام والخاص 180 ساعة عمل في عام 2010. بينما بلغ متوسط ساعات العمل الشهري للذكور 204 ساعة عمل في عام 2010.
- بلغ متوسط ساعات العمل الشهري للذكور في منشآت القطاع العام 170 ساعة عمل للعامل الواحد في عام 2010، مقابل 160 ساعة عمل للإناث في عام 2010.
- بلغ متوسط ساعات العمل الشهري للذكور في منشآت القطاع الخاص 220 ساعة عمل في عام 2010 مقابل 199 ساعة عمل للإناث.
- بلغ الرقم القياسي الإسمي للأجر الشهري في منشآت القطاع العام ما مقداره 135.0 % في عام 2010 عن عام 2006، في حين بلغ الرقم القياسي الحقيقي للأجر الشهري في منشآت القطاع العام 108.5 % في عام 2010 عن عام 2006.
- بلغ الرقم القياسي الإسمي للأجر الشهري في منشآت القطاع الخاص 139.0 % في عام 2010 عما كانت عليه الأجور في عام 2006، في حين بلغ الرقم القياسي الحقيقي للأجر الشهري 111.7 % في عام 2010 عما كانت عليه الأجور في عام 2006.
- بلغ صافي عدد الوظائف التي تم استحداثها 52887 وظيفة، شكلت وظائف الذكور 36062 وظيفة أو ما نسبته 68.2 %، في حين شكلت وظائف الإناث النسبة المتبقية من صافي عدد الوظائف المستحدثة في عام 2011. وتشير البيانات بأن غالبية الوظائف المستحدثة للذكور كانت في الفئة العمرية 15-24، أو بنسبة بلغت 83.6 % من إجمالي صافي الوظائف المستحدثة للذكور في عام 2011.

- بلغ عدد الوظائف الجديدة 93321 وظيفة، أما عدد الوظائف التي تم تركها فقد بلغ حوالي 40434 وظيفة في عام 2011.
- ساهم القطاع الخاص بغالبية صافي الوظائف المستحدثة أو ما مجموعه 34088 وظيفة بنسبة بلغت 64.5 % في عام 2011.
- أظهرت بيانات وزارة العمل في عام 2011، أن 91.9 % من إجمالي العمالة الوافدة المسجلة هي عمالة أمية، وأن 6.2 % تحمل شهادة الدبلوم. وشكلت العمالة المصرية ما نسبته 68.0 % من إجمالي العمالة الوافدة المسجلة. وتتركز العمالة الوافدة المسجلة لديها في قطاعات محددة أبرزها "قطاع الزراعة والصيد والحراجه" بنسبة بلغت 31.9 % من إجمالي العمالة الوافدة، و"قطاع الخدمات الاجتماعية والشخصية" بنسبة بلغت 26.2 %، يليها "قطاع الصناعة التحويلية" بنسبة بلغت 20.9 % و"قطاع التجارة والفنادق والمطاعم" بنسبة 11.5 % و"قطاع الإنشاءات" بنسبة 6.8 %.
- وصل عدد المشتركين في مؤسسة الضمان الاجتماعي إلى 955566 مشترك في عام 2011، وبنسبة نمو بلغت 5.8 % عن عام 2010. وبلغت نسبة المشتركين في الضمان الاجتماعي في محافظة العاصمة حوالي 73.2 % من إجمالي المشتركين في عام 2011. أما أقل نسبة فكانت (0.2 %) في محافظة عجلون.
- بلغت تكلفة إصابات العمل للمشاركين في مؤسسة الضمان الاجتماعي حوالي (4.9) مليون دينار أردني في عام 2011.

قائمة المحتويات

الصفحة

أ	تقديم
ب	الملخص التنفيذي.....
و	قائمة المحتويات
ز	قائمة الجداول
م	قائمة الأشكال البيانية.....
ن	أهم المؤشرات
1	1. قوة العمل
8	2. المشتغلون
20	3. المتعطلون
29	4. الاستخدام
44	5. فرص العمل المستحدثة
54	6. العمالة الوافدة حسب بيانات وزارة العمل
63	7. المشتركون والمتقاعدون وإصابات وحوادث العمل حسب بيانات مؤسسة الضمان الاجتماعي.....
64	1.7 المشتركون في الضمان الاجتماعي
68	2.7 المتقاعدون من الضمان الاجتماعي.....
71	3.7 إصابات وحوادث العمل.....
73	8. الموظفون والمنفكون وطالبو التوظيف حسب بيانات ديوان الخدمة المدنية
78	9. آلية قياس المؤشرات
82	10. الملاحق.....
83	1.10 المشاركون في التقرير.....

قائمة الجداول

الصفحة	رقم الجدول	قوة العمل
2	1.1	معدل المشاركة الاقتصادية الخام حسب الجنس، 2011-2007
2	2.1	معدل المشاركة الاقتصادية المنقح حسب الجنس، 2011-2007
3	3.1	عدد السكان الأردنيين النشيطين اقتصادياً ممن أعمارهم 15 سنة فأكثر حسب الجنس، 2011-2007
3	4.1	قوة العمل الأردنية ممن أعمارهم 15 سنة فأكثر حسب الجنس، 2011-2010
4	5.1	عدد السكان الأردنيين النشيطين اقتصادياً ممن أعمارهم 15 سنة فأكثر حسب المحافظة، 2011-2007
5	6.1	عدد السكان الأردنيين الذكور النشيطين اقتصادياً ممن أعمارهم 15 سنة فأكثر حسب المحافظة، 2011-2007
5	7.1	عدد الأردنيات النشيطات اقتصادياً ممن أعمارهن 15 سنة فأكثر حسب المحافظة، 2011-2007
6	8.1	عدد السكان الأردنيين النشيطين اقتصادياً ممن أعمارهم 15 سنة فأكثر حسب المستوى التعليمي، 2011-2007
6	9.1	عدد السكان الأردنيين الذكور النشيطين اقتصادياً ممن أعمارهم 15 سنة فأكثر حسب المستوى التعليمي، 2011-2007
6	10.1	عدد الأردنيات النشيطات اقتصادياً ممن أعمارهن 15 سنة فأكثر حسب المستوى التعليمي، 2011-2007
7	11.1	عدد السكان الأردنيين النشيطين اقتصادياً ممن أعمارهم 15 سنة فأكثر حسب الفئة العمرية، 2011-2007
7	12.1	عدد السكان الأردنيين الذكور النشيطين اقتصادياً ممن أعمارهم 15 سنة فأكثر حسب الفئة العمرية، 2011-2007
7	13.1	عدد الأردنيات النشيطات اقتصادياً ممن أعمارهن 15 سنة فأكثر حسب الفئة العمرية، 2011-2007
المشتغلون		
9	1.2	عدد المشتغلين الأردنيين ممن أعمارهم 15 سنة فأكثر حسب الجنس، 2011-2007
9	2.2	عدد المشتغلين الأردنيين الذكور ممن أعمارهم 15 سنة فأكثر حسب القطاع، 2011-2007
9	3.2	عدد المشتغلات الأردنيات ممن أعمارهن 15 سنة فأكثر حسب القطاع، 2011-2007
10	4.2	عدد المشتغلين الأردنيين الذكور ممن أعمارهم 15 سنة فأكثر حسب النشاط الاقتصادي، 2011-2007
11	5.2	عدد المشتغلات الأردنيات ممن أعمارهن 15 سنة فأكثر حسب النشاط الاقتصادي، 2011-2007
12	6.2	عدد المشتغلين الأردنيين الذكور ممن أعمارهم 15 سنة فأكثر حسب المستوى التعليمي، 2011-2007
12	7.2	عدد المشتغلات الأردنيات ممن أعمارهن 15 سنة فأكثر حسب المستوى التعليمي، 2011-2007

تابع/قائمة الجداول

الصفحة	رقم الجدول	
13	8.2	عدد المشتغلين الأردنيين الذكور ممن أعمارهم 15 سنة فأكثر حسب المهنة، 2011-2007
14	9.2	عدد المشتغلات الأردنيات ممن أعمارهن 15 سنة فأكثر حسب المهنة، 2011-2007
14	10.2	عدد المشتغلين الأردنيين الذكور ممن أعمارهم 15 سنة فأكثر حسب مكان الإقامة، 2011-2007
15	11.2	عدد المشتغلات الأردنيات ممن أعمارهن 15 سنة فأكثر حسب مكان الإقامة، 2011-2007
15	12.2	عدد المشتغلين الأردنيين الذكور ممن أعمارهم 15 سنة فأكثر حسب الحالة الاجتماعية، 2011-2007
16	13.2	عدد المشتغلات الأردنيات ممن أعمارهن 15 سنة فأكثر حسب الحالة الاجتماعية، 2011-2007
16	14.2	عدد المشتغلين الأردنيين الذكور ممن أعمارهم 15 سنة فأكثر حسب الفئة العمرية، 2011-2007
16	15.2	عدد المشتغلات الأردنيات ممن أعمارهن 15 سنة فأكثر حسب الفئة العمرية، 2011-2007
17	16.2	عدد المشتغلين الأردنيين الذكور ممن أعمارهم 15 سنة فأكثر حسب الحالة العملية، 2011-2007
17	17.2	عدد المشتغلات الأردنيات ممن أعمارهن 15 سنة فأكثر حسب الحالة العملية، 2011-2007
18	18.2	عدد المشتغلين الأردنيين الذكور ممن أعمارهم 15 سنة فأكثر حسب متوسط الأجر الشهري (بالدينار الأردني)، 2011-2007
19	19.2	عدد المشتغلات الأردنيات ممن أعمارهن 15 سنة فأكثر حسب متوسط الأجر الشهري (بالدينار الأردني)، 2011-2007
19	20.2	عدد المشتغلين الأردنيين الذكور ممن أعمارهم 15 سنة فأكثر حسب العلاقة برب الأسرة، 2011-2007
19	21.2	عدد المشتغلات الأردنيات ممن أعمارهن 15 سنة فأكثر حسب العلاقة برب الأسرة، 2011-2007
المتعطلون		
21	1.3	عدد المتعطلين الأردنيين ممن أعمارهم 15 سنة فأكثر حسب الجنس، 2011-2007
21	2.3	عدد المتعطلين الأردنيين الذكور ممن أعمارهم 15 سنة فأكثر حسب المحافظة، 2011-2007
22	3.3	عدد المتعطلات الأردنيات ممن أعمارهن 15 سنة فأكثر حسب المحافظة، 2011-2007
23	4.3	عدد المتعطلين الأردنيين ممن أعمارهم 15 سنة فأكثر حسب الحضر والريف والجنس، 2011-2009
23	5.3	عدد المتعطلين الأردنيين الذكور ممن أعمارهم 15 سنة فأكثر حسب المستوى التعليمي، 2011-2007
23	6.3	عدد المتعطلات الأردنيات ممن أعمارهن 15 سنة فأكثر حسب المستوى التعليمي، 2011-2007

تابع/قائمة الجداول

الصفحة	رقم الجدول
24	7.3 عدد المتعطلين الأردنيين الذكور ممن أعمارهم 15 سنة فأكثر حسب الحالة الاجتماعية، 2011-2007
25	8.3 عدد المتعطلات الأردنيات ممن أعمارهن 15 سنة فأكثر حسب الحالة الاجتماعية، 2011-2007
25	9.3 عدد المتعطلين الأردنيين الذكور ممن أعمارهم 15 سنة فأكثر حسب العلاقة برب الأسرة، 2011-2007
26	10.3 عدد المتعطلات الأردنيات ممن أعمارهن 15 سنة فأكثر حسب العلاقة برب الأسرة، 2011-2007
26	11.3 عدد المتعطلين الأردنيين الذكور ممن أعمارهم 15 سنة فأكثر حسب الفئة العمرية، 2011-2007
26	12.3 عدد المتعطلات الأردنيات ممن أعمارهن 15 سنة فأكثر حسب الفئة العمرية، 2011-2007
27	13.3 عدد المتعطلين الأردنيين الذكور ممن أعمارهم 15 سنة فأكثر حسب حالة سبق العمل، 2011-2007
27	14.3 عدد المتعطلات الأردنيات ممن أعمارهن 15 سنة فأكثر حسب حالة سبق العمل، 2011-2007
28	15.3 عدد المتعطلين الأردنيين الذكور ممن أعمارهم 15 سنة فأكثر حسب مدة التعطل بالأشهر، 2011-2007
28	16.3 عدد المتعطلات الأردنيات ممن أعمارهن 15 سنة فأكثر حسب مدة التعطل بالأشهر، 2011-2007
28	17.3 معدل البطالة للأردنيين ممن أعمارهم 15 سنة فأكثر حسب الجنس، 2011-2007
الإستخدام	
30	1.4 العاملون بأجر وبدون أجر في منشآت القطاع العام والقطاع الخاص، 2010-2007
32	2.4 التوزيع النسبي للعاملين في منشآت القطاع العام حسب النشاط الاقتصادي والجنس، 2010-2007
33	3.4 التوزيع النسبي للعاملين في منشآت القطاع الخاص حسب النشاط الاقتصادي والجنس، 2010-2007
34	4.4 التوزيع النسبي للعاملين في منشآت القطاع العام حسب المهنة والجنس، 2010-2007
34	5.4 التوزيع النسبي للعاملين في منشآت القطاع الخاص حسب المهنة والجنس، 2010-2007
35	6.4 التوزيع النسبي للعاملين بأجر في منشآت القطاع العام حسب المستوى التعليمي والجنس، 2010-2007
36	7.4 التوزيع النسبي للعاملين بأجر في منشآت القطاع الخاص حسب المستوى التعليمي والجنس، 2010-2007
37	8.4 متوسط الأجر الشهري للعاملين في منشآت القطاع العام والقطاع الخاص حسب المستوى التعليمي والجنس، 2010-2007
38	9.4 متوسط الأجر الشهري للعاملين في منشآت القطاع العام حسب المهنة والجنس، 2010-2007
39	10.4 متوسط الأجر الشهري للعاملين في منشآت القطاع الخاص حسب المهنة والجنس، 2010-2007
39	11.4 متوسط ساعات العمل الشهري للعاملين في منشآت القطاعين العام والخاص حسب المهنة والجنس، 2010-2007
40	12.4 متوسط ساعات العمل الشهري للعاملين في منشآت القطاع العام حسب المهنة والجنس، 2010-2007

تابع/قائمة الجداول

الصفحة	رقم الجدول	الموضوع
40	13.4	متوسط ساعات العمل الشهري للعاملين في منشآت القطاع الخاص حسب المهنة والجنس، 2010-2007
41	14.4	العاملون في منشآت القطاع العام حسب الجنسية، 2010-2007
41	15.4	العاملون في منشآت القطاع الخاص حسب الجنسية، 2010-2007
42	16.4	عدد المستخدمين الجدد في منشآت القطاع العام حسب النشاط الاقتصادي، 2010-2007
42	17.4	عدد المستخدمين الجدد في منشآت القطاع الخاص حسب النشاط الاقتصادي، 2010-2007
43	18.4	الرقم القياسي الإسمي والرقم القياسي الحقيقي للأجر الشهري للعاملين حسب القطاع والجنس، (2006=100) في عام 2010
فرص العمل المستحدثة		
45	1.5	عدد الأفراد الذين حصلوا على عمل جديد أو تركوا العمل وصافي عدد الوظائف حسب الجنس، 2011-2009
46	2.5	عدد الأفراد الذين حصلوا على عمل جديد أو تركوا العمل وصافي عدد الوظائف حسب القطاع، 2011-2009
47	3.5	عدد الذكور الذين حصلوا على عمل جديد أو تركوا العمل وصافي عدد الوظائف حسب الفئة العمرية، 2011-2009
47	4.5	عدد الإناث اللواتي حصلن على عمل جديد أو تركن العمل وصافي عدد الوظائف حسب الفئة العمرية، 2011-2009
48	5.5	عدد الذكور الذين حصلوا على عمل جديد أو تركوا العمل وصافي عدد الوظائف حسب المستوى التعليمي، 2011-2009
49	6.5	عدد الإناث اللواتي حصلن على عمل جديد أو تركن العمل وصافي عدد الوظائف حسب المستوى التعليمي، 2011-2009
50	7.5	عدد الذكور الذين حصلوا على عمل جديد أو تركوا العمل وصافي عدد الوظائف حسب النشاط الاقتصادي، 2011 و 2009
51	8.5	عدد الإناث اللواتي حصلن على عمل جديد أو تركن العمل وصافي عدد الوظائف حسب النشاط الاقتصادي، 2011 و 2009
52	9.5	عدد الذكور الذين حصلوا على عمل جديد أو تركوا العمل وصافي عدد الوظائف حسب المهنة، 2011 و 2009
52	10.5	عدد الإناث اللواتي حصلن على عمل جديد أو تركن العمل وصافي عدد الوظائف حسب المهنة، 2011-2009
53	11.5	عدد الأفراد الذين غيروا العمل ممن أعمارهم 15 سنة فأكثر حسب قطاع العمل والجنس، 2011 و 2009

تابع/قائمة الجداول

الصفحة

رقم الجدول

العمالة الوافدة المرخصه	
55	1.6 عدد العمال الأجانب الحاصلين على تصاريح عمل حسب الجنس، 2011-2007
55	2.6 عدد العمال الأجانب الحاصلين على تصاريح عمل حسب المستوى التعليمي والجنس، 2011-2007
56	3.6 عدد العمال الأجانب الحاصلين على تصاريح عمل حسب الفئة العمرية والجنس، 2011-2007
57	4.6 عدد العمال الأجانب الحاصلين على تصاريح عمل حسب المهنة والجنس، 2011-2007
57	5.6 عدد العمال الأجانب الحاصلين على تصاريح عمل حسب النشاط الاقتصادي والجنس، 2011-2007
58	6.6 عدد العمال الأجانب الحاصلين على تصاريح عمل حسب المحافظة والجنس، 2011-2007
58	7.6 عدد العمال الأجانب الحاصلين على تصاريح عمل حسب متوسط الأجر الشهري والجنس، 2011-2007
59	8.6 عدد العمال الأجانب الحاصلين على تصاريح عمل حسب الجنسية والجنس، 2011-2007
59	9.6 عدد العمال الأجانب الحاصلين على تصاريح عمل حسب الحالة الاجتماعية والجنس، 2011-2007
60	10.6 عدد المنشآت التي تشغل عمالة وافدة حسب النشاط الاقتصادي، 2011-2007
60	11.6 عدد المنشآت التي تشغل عمالة وافدة حسب المحافظة، 2011-2007
61	12.6 عدد المنشآت التي تشغل عمالة وافدة حسب القطاع، 2011-2007
61	13.6 عدد المنشآت التي تشغل عمالة وافدة حسب عدد الموظفين، 2011-2007
62	14.6 عدد المنشآت التي تشغل عمالة وافدة حسب ملكية المنشأة، 2011-2007
المشركون في الضمان الاجتماعي	
64	1.1.7 عدد المشتركين في الضمان الاجتماعي حسب الجنس، 2011-2007
65	2.1.7 عدد المشتركين في الضمان الاجتماعي حسب الجنسية والجنس، 2011-2008
65	3.1.7 عدد المشتركين في الضمان الاجتماعي حسب الفئة العمرية والجنس، 2011-2008
66	4.1.7 عدد المشتركين في الضمان الاجتماعي حسب النشاط الاقتصادي والجنس، 2011-2008
66	5.1.7 عدد المشتركين في الضمان الاجتماعي حسب المحافظة والجنس، 2011-2008
67	6.1.7 عدد المشتركين في الضمان الاجتماعي حسب فئة الأجر الشهري والجنس، 2011-2008

تابع/قائمة الجداول

الصفحة	رقم الجدول	المتقاعدون من الضمان الاجتماعي
68	1.2.7	عدد المتقاعدين من الضمان الاجتماعي حسب الجنس، 2011-2007
68	2.2.7	عدد المتقاعدين من الضمان الاجتماعي حسب الجنسية والجنس، 2011-2008
68	3.2.7	عدد المتقاعدين من الضمان الاجتماعي حسب الفئة العمرية والجنس، 2011-2008
69	4.2.7	عدد المتقاعدين من الضمان الاجتماعي حسب النشاط الاقتصادي والجنس، 2011-2008
69	5.2.7	عدد المتقاعدين من الضمان الاجتماعي حسب متوسط الأجر الشهري والجنس، 2011-2008
70	6.2.7	عدد المتقاعدين من الضمان الاجتماعي حسب سبب الانفكاك والجنس، 2011-2008
إصابات وحوادث العمل		
71	1.3.7	إصابات وحوادث العمل المسجلة وتكلفة الإصابات في جميع المنشآت المشتركة في الضمان الاجتماعي، 2011-2007
71	2.3.7	إصابات وحوادث العمل في المنشآت المشتركة في الضمان الاجتماعي حسب السبب، 2011-2007
72	3.3.7	إصابات العمل في المنشآت المشتركة في الضمان الاجتماعي حسب نتيجة الإصابة، 2011-2007
الموظفون والمنفكون وطلباو التوظيف حسب بيانات ديوان الخدمة المدنية		
74	1.8	عدد طالبي التوظيف والمنفكين والمعيين والموظفين في ديوان الخدمة المدنية، 2011-2007
74	2.8	عدد طالبي التوظيف في ديوان الخدمة المدنية حسب الجنس، 2011-2007
74	3.8	عدد طالبي التوظيف الذكور في ديوان الخدمة المدنية حسب المستوى التعليمي، 2011-2007
75	4.8	عدد طالبي التوظيف الإناث في ديوان الخدمة المدنية حسب المستوى التعليمي، 2011-2007
75	5.8	عدد طالبي التوظيف الذكور في ديوان الخدمة المدنية حسب المحافظة، 2011-2007
76	6.8	عدد طالبي التوظيف الإناث في ديوان الخدمة المدنية حسب المحافظة، 2011-2007
77	7.8	عدد طالبي التوظيف في ديوان الخدمة المدنية حسب الفئة العمرية والجنس والمستوى التعليمي، 2011

قائمة الأشكال البيانية

الصفحة	رقم الشكل
3	1
4	2
10	3
13	4
17	5
18	6
22	7
24	8
27	9
31	10
36	11
	12
38	
43	13
46	14
48	15
56	16
64	17
65	18
67	19
72	20
76	21

أهم المؤشرات

2011	2010	2009	2008	2007	المؤشر
6249	6113	5980	5850	5723	عدد السكان (بالألف)
2.2	2.2	2.2	2.2	2.2	معدل النمو السنوي للسكان
51.5	51.5	51.5	51.5	51.5	نسبة الذكور من مجموع السكان
48.5	48.5	48.5	48.5	48.5	نسبة الإناث من مجموع السكان
1250971	1235948	1220520	1172701	1140446	عدد المشتغلين الأردنيين
185049	176186	180285	170114	172203	عدد المتعطلين الأردنيين
280263	298341	335708	303325	313196	عدد المشتغلين غير الأردنيين (العمالة الوافدة المرخصة)
52887	62812	76316	69092	70356	صافي فرص العمل المستحدثة
66645	53980	52016	53092	51581	عدد طالبي التوظيف ذكور في ديوان الخدمة المدنية
197652	164904	151460	138383	127273	عدد طالبي التوظيف إناث في ديوان الخدمة المدنية
955566	880995	835110	787816	724167	عدد المشتركين (المؤمن عليهم) بالضمان الاجتماعي
25.0	25.1	25.5	25.0	25.0	معدل المشاركة الاقتصادية الخام (%)
40.0	40.2	40.9	40.3	40.1	الذكور
9.4	9.4	9.5	9.0	9.3	الإناث
39.0	39.5	40.1	39.5	39.8	معدل المشاركة الاقتصادية المنقح (%)
62.8	63.5	64.8	64.0	64.4	الذكور
14.7	14.7	14.9	14.2	14.7	الإناث
6.7	7.0	7.2	7.7	7.9	معدل الأمية للسكان 15 فأكثر
3.6	3.7	3.7	4.1	4.3	معدل الأمية للذكور
9.9	10.3	10.8	11.4	11.6	معدل الأمية للإناث
34.0	34.5	35.0	34.5	34.6	نسبة المشتغلين من السكان 15 سنة فأكثر (%)
55.9	56.9	58.1	57.5	57.8	نسبة المشتغلين من الذكور
11.6	11.5	11.3	10.8	10.9	نسبة المشتغلين من الإناث
34.4	34.9	35.4	35.0	35.2	نسبة المشتغلين من الحضر
32.0	32.9	33.1	31.9	31.5	نسبة المشتغلين من الريف
62.3	64.0	65.0	64.3	64.0	نسبة المشتغلين ثانوي فما دون من إجمالي المشتغلين
26.7	25.2	23.6	23.8	24.3	نسبة المشتغلين بكالوريوس فأعلى من إجمالي المشتغلين

2011	2010	2009	2008	2007	المؤشر
84.3	83.5	83.4	84.4	84.1	نسبة المستخدمين بأجر
82.2	81.3	81.3	82.4	82.1	نسبة المستخدمين الذكور بأجر
94.9	94.8	94.7	95.1	94.8	نسبة المستخدمات الإناث بأجر
5.0	4.9	5.2	5.0	5.2	نسبة المتعطلين من السكان 15 سنة فأكثر
55.2	54.4	56.9	58.1	58.0	نسبة المتعطلين ثانوي فما دون من إجمالي المتعطلين
34.2	34.1	31.0	30.2	29.4	نسبة المتعطلين بكالوريوس فأعلى من إجمالي المتعطلين
12.9	12.5	12.9	12.7	13.1	معدل البطالة
11.0	10.4	10.3	10.1	10.3	معدل البطالة للذكور
21.2	21.7	24.1	24.4	25.6	معدل البطالة للإناث
48.1	50.1	48.8	50.8	50.9	نسبة بطالة الشباب من إجمالي المتعطلين
29.9	28.1	27.0	27.4	31.2	معدل بطالة الشباب من إجمالي قوة عمل الشباب
41.7	34.3	34.9	19.4	30.3	نسبة البطالة طويلة الأمد من إجمالي المتعطلين
	438	412	400	352	متوسط الأجر الشهري في منشآت القطاع العام
	457	434	419	361	متوسط الأجر الشهري للذكور
	403	371	362	334	متوسط الأجر الشهري للإناث
	365	338	321	276	متوسط الأجر الشهري في منشآت القطاع الخاص
	378	352	336	290	متوسط الأجر الشهري للذكور
	315	283	269	224	متوسط الأجر الشهري للإناث
	166	164	226	222	متوسط ساعات العمل الشهري في منشآت القطاع العام
	170	167	228	224	متوسط ساعات العمل الشهري للذكور
	160	159	221	220	متوسط ساعات العمل الشهري للإناث
	216	215	257	251	متوسط ساعات العمل الشهري في منشآت القطاع الخاص
	220	220	260	254	متوسط ساعات العمل الشهري للذكور
	199	195	243	243	متوسط ساعات العمل الشهري للإناث
	135.0	128.1	124.4	110.0	الرقم القياسي للأجور الاسمية في منشآت القطاع العام، (2006=100)
	108.5	108.0	104.2	105.0	الرقم القياسي للأجور الحقيقية في منشآت القطاع العام، (2006=100)
	139.0	130.7	124.8	108.0	الرقم القياسي للأجور الاسمية في منشآت القطاع الخاص، (2006=100)
	111.7	110.3	104.5	103.1	الرقم القياسي للأجور الحقيقية في منشآت القطاع الخاص، (2006=100)

قوة العمل

1. قوة العمل

يشتمل هذا الفصل على بيانات تتعلق بعدد السكان النشيطين اقتصادياً. والسكان النشيطون هم قوة العمل في المجتمع التي تشمل جميع الأفراد المشتغلين والمتعطلين. وبلغ عدد المشتغلين الأردنيين 1250971 عاملاً، وعدد المتعطلين الأردنيين 185048 متعطلاً، أي أن مجموع قوة العمل من السكان الأردنيين من أعمارهم 15 سنة فأكثر قد بلغ حوالي 1436019 فرداً في عام 2011. وتجدر الإشارة إلى أن تقدير حجم القوى العاملة يعتمد على مسح العمالة والبطالة وأن عينة المسح لا تمثل السكان غير الأردنيين، وذلك لأنها مبنية على أساس الأسر التي تقيم في مساكن تقليدية ولا تشمل الأسر التي تقيم في مساكن جماعية والتي تقيم فيها غالباً العمالة الوافدة على شكل جماعات، بالإضافة إلى أن نسبة كبيرة من العمالة الوافدة تقيم في أماكن عملها كمحلات البيع أو ورش العمل أو المدن الصناعية أو أماكن الحراسة أو المباني تحت الإنشاء، ولذلك تم تقدير العمالة الوافدة التي تحمل تصاريح عمل ومسجلة لدى وزارة العمل والتي بلغ مجموعها 280263 فرداً، وبذلك تكون القوى العاملة الكلية في الأردن 1716282 فرداً في عام 2011. وتجدر الإشارة أيضاً إلى أن حجم القوى العاملة الكلية المقدر لا يشمل الأشخاص المقيمون في الفنادق والمستشفيات ومعسكرات العمال ونزلاء السجون والمطارات والموانئ ومراكز الحدود وسكان المناطق النائية والصحراوية (كالسكان المقيمين في بيوت الشعر والرحل)، بالإضافة إلى العمالة غير الشرعية.

وتُبين الجداول في هذا الفصل أعداد السكان الأردنيين النشيطين اقتصادياً من أعمارهم 15 سنة فأكثر حسب الجنس والمحافظة والمستوى التعليمي والفئة العمرية للسنوات 2007-2011، بالإضافة إلى بعض الأشكال البيانية التي تبين التوزيع النسبي للمشتغلين والمتعطلين حسب الجنس لعام 2011.

جدول 1.1 معدل المشاركة الاقتصادية الخام حسب الجنس، 2011-2007

الجنس	2007	2008	2009	2010	2011
ذكور	40.1	40.3	40.9	40.2	40.0
إناث	9.3	9.0	9.5	9.4	9.4
المجموع	24.9	25.0	25.5	25.1	25.0

المصدر: قسم إحصاءات العمل حسب مسح العمالة والبطالة، دائرة الإحصاءات العامة

جدول 2.1 معدل المشاركة الاقتصادية المنقح حسب الجنس، 2011-2007

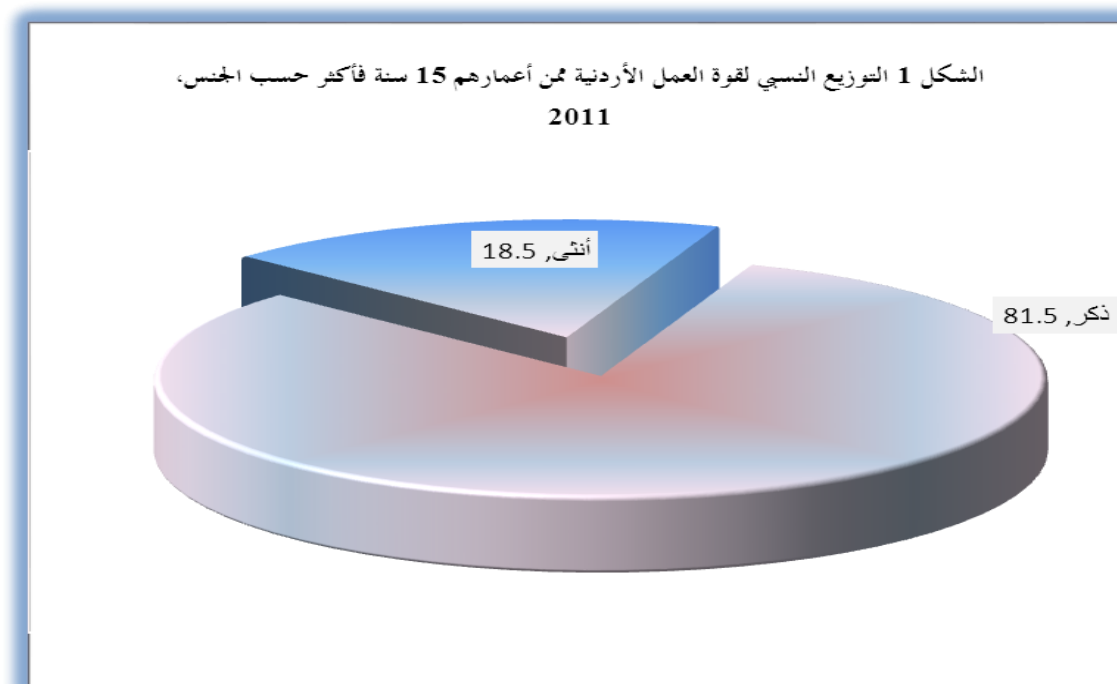
الجنس	2007	2008	2009	2010	2011
ذكور	64.4	64.0	64.8	63.5	62.8
إناث	14.7	14.2	14.9	14.7	14.7
المجموع	39.8	39.5	40.1	39.5	39.0

المصدر: إحصاءات العمل حسب مسح العمالة والبطالة، دائرة الإحصاءات العامة

جدول 3.1 عدد السكان الأردنيين النشيطين اقتصادياً من أعمارهم 15 سنة فأكثر حسب الجنس،
2011-2007

الجنس	2007	2008	2009	2010	2011
ذكر	1071472	1103906	1142651	1152853	1169787
أنثى	241177	238909	258154	259281	266232
المجموع	1312649	1342815	1400805	1412134	1436019

المصدر: إحصاءات العمل - تقديرات دائرة الإحصاءات العامة حسب مسح العمالة والبطالة.



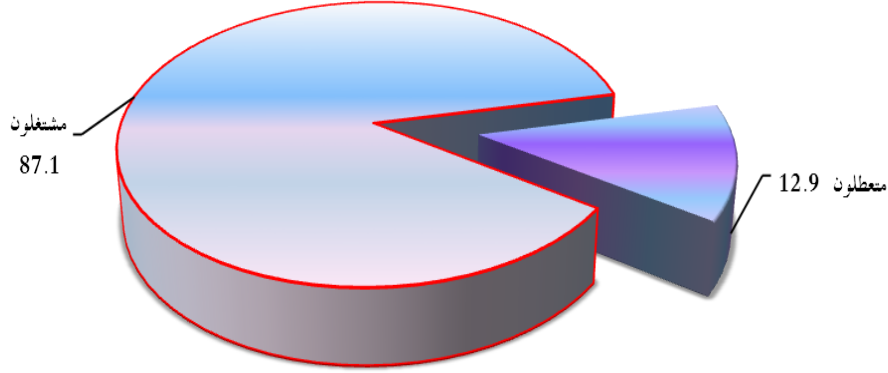
المصدر: تقديرات قسم إحصاءات العمل حسب مسح العمالة والبطالة 2011.

جدول 4.1 قوة العمل الأردنية من أعمارهم 15 سنة فأكثر حسب الجنس، 2011-2010

المؤشر	2010		2011	
	ذكر	أنثى	المجموع	المؤشر
المشتغلون	1033015	202933	1235948	1250971
المتعطلون	119838	56348	176186	185048
المجموع	1152853	259281	1412134	1436019

المصدر: إحصاءات العمل - تقديرات دائرة الإحصاءات العامة حسب مسح العمالة والبطالة.

الشكل 2 التوزيع النسبي للمشتغلين والمعطلين الأردنيين النشيطين اقتصادياً من أعمارهم 15 سنة فأكثر 2011



المصدر: تقديرات قسم إحصاءات العمل حسب مسح العمالة والبطالة 2011

جدول 5.1 عدد السكان الأردنيين النشيطين اقتصادياً من أعمارهم 15 سنة فأكثر حسب المحافظة، 2011-2007

المحافظة	2007	2008	2009	2010	2011
العاصمة	531681	532333	548499	557444	574551
البلقاء	88097	86305	89335	93209	96060
الزرقاء	183736	185937	204295	197415	197041
مادبا	33370	33289	36236	35889	37241
اربد	231638	244946	250840	251430	253227
المفرق	53929	54461	59594	60741	60109
جرش	35495	36564	35856	35459	36100
عجلون	29959	30369	30178	29718	31907
الكرك	55679	61512	63834	65649	67523
الطفيلة	18541	19915	21018	21676	23031
معان	23620	27109	27520	28968	28297
العقبة	26906	30077	33602	34536	30931
المجموع	1312649	1342815	1400805	1412134	1436019

المصدر: إحصاءات العمل - تقديرات دائرة الإحصاءات العامة حسب مسح العمالة والبطالة.

جدول 6.1 عدد السكان الأردنيين الذكور النشيطون اقتصادياً من أعمارهم 15 سنة فأكثر حسب المحافظة،
2011-2007

2011	2010	2009	2008	2007	المحافظة
464664	450543	442519	435305	429643	العاصمة
75667	73076	70711	68918	69874	البلقاء
170777	171497	174097	160454	157970	الزرقاء
28496	27964	28273	26549	26143	مادبا
211448	209208	209884	204599	192364	اربد
49699	50885	49604	46188	44845	المفرق
30013	29735	29912	30353	29097	جرش
25679	23703	24560	24004	23996	عجلون
48361	48067	47221	44603	41523	الكرك
17528	16848	16353	15962	14581	الطفيلة
22545	23020	21600	21342	18860	معان
24910	28307	27914	25630	22576	العقبة
1169787	1152853	1142648	1103906	1071472	المجموع

المصدر: إحصاءات العمل - تقديرات دائرة الإحصاءات العامة حسب مسح العمالة والبطالة.

جدول 7.1 عدد الأردنيات النشيطات اقتصادياً من أعمارهن 15 سنة فأكثر حسب المحافظة،
2011-2007

2011	2010	2009	2008	2007	المحافظة
109887	106901	105979	97028	102037	العاصمة
20393	20133	18624	17387	18224	البلقاء
26264	25918	30198	25484	25767	الزرقاء
8745	7925	7963	6741	7226	مادبا
41779	42222	40956	40347	39274	اربد
10410	9856	9989	8273	9083	المفرق
6087	5724	5944	6210	6397	جرش
6228	6015	5619	6363	5963	عجلون
19162	17582	16612	16910	14156	الكرك
5503	4828	4663	3953	3960	الطفيلة
5752	5948	5919	5768	4760	معان
6021	6229	5688	4447	4329	العقبة
266231	259281	258154	238911	241176	المجموع

المصدر: إحصاءات العمل - تقديرات دائرة الإحصاءات العامة حسب مسح العمالة والبطالة.

جدول 8.1 عدد السكان الأردنيين النشيطين اقتصادياً ممن أعمارهم 15 سنة فأكثر حسب المستوى التعليمي،
2011-2007

2011	2010	2009	2008	2007	المستوى التعليمي
46415	52528	56288	49930	53101	أمي /ملم
8448	13195	12499	9980	13461	تلمذه مهنية
649344	647729	649139	618305	581850	أقل من ثانوي
176533	173015	178331	175496	181879	ثانوي
157763	153836	159989	158488	155093	دبلوم متوسط
348686	326871	300896	289103	287289	بكالوريوس
48830	44960	43664	41512	39975	أعلى من بكالوريوس
1436019	1412134	1400805	1342815	1312649	المجموع

المصدر: إحصاءات العمل - تقديرات دائرة الإحصاءات العامة حسب مسح العمالة والبطالة.

جدول 9.1 عدد السكان الأردنيين الذكور النشيطون اقتصادياً ممن أعمارهم 15 سنة فأكثر حسب المستوى التعليمي،
2011-2007

2011	2010	2009	2008	2007	المستوى التعليمي
42036	47710	50517	45461	47381	أمي /ملم
8415	13056	12131	9826	13319	تلمذه مهنية
613928	612851	611520	586915	548359	أقل من ثانوي
155919	151011	154031	153287	157093	ثانوي
102459	95277	98911	99715	94231	دبلوم متوسط
212148	199626	183747	177485	180518	بكالوريوس
34882	33322	31793	31215	30569	أعلى من بكالوريوس
1169787	1152853	1142651	1103904	1071470	المجموع

المصدر: إحصاءات العمل - تقديرات دائرة الإحصاءات العامة حسب مسح العمالة والبطالة.

جدول 10.1 عدد الأردنيات النشيطات اقتصادياً ممن أعمارهن 15 سنة فأكثر حسب المستوى التعليمي،
2011-2007

2011	2010	2009	2008	2007	المستوى التعليمي
4379	4818	5771	4469	5720	أمي /ملم
33	139	367	155	142	تلمذه مهنية
35416	34878	37619	31391	33490	أقل من ثانوي
20614	22004	24300	22209	24785	ثانوي
55304	58559	61079	58773	60862	دبلوم متوسط
136538	127245	117149	111617	106771	بكالوريوس
13948	11638	11871	10297	9406	أعلى من بكالوريوس
266232	259281	258155	238911	241176	المجموع

المصدر: إحصاءات العمل - تقديرات دائرة الإحصاءات العامة حسب مسح العمالة والبطالة.

جدول 11.1 عدد السكان الأردنيين النشيطين اقتصادياً ممن أعمارهم 15 سنة فأكثر حسب الفئة العمرية،
2011-2007

2011	2010	2009	2008	2007	الفئة العمرية
62174	69831	76248	70582	65684	19-15
507416	510115	519296	504446	496834	29-20
439893	420006	411447	398263	393915	39-30
286184	273001	255665	244988	233509	49-40
140352	139181	138149	124537	122707	+50
1436019	1412134	1400805	1342816	1312649	المجموع

المصدر: إحصاءات العمل - تقديرات دائرة الإحصاءات العامة حسب مسح العمالة والبطالة.

جدول 12.1 عدد السكان الأردنيين الذكور النشيطون اقتصادياً ممن أعمارهم 15 سنة فأكثر حسب الفئة العمرية،
2011-2007

2011	2010	2009	2008	2007	الفئة العمرية
59681	67063	72727	67696	61585	19-15
390738	390439	396194	390127	382443	29-20
349903	334242	328841	321620	314226	39-30
239484	231169	216198	207231	197101	49-40
129981	129939	128692	117232	116118	+50
1169787	1152853	1142651	1103906	1071472	المجموع

المصدر: إحصاءات العمل - تقديرات دائرة الإحصاءات العامة حسب مسح العمالة والبطالة..

جدول 13.1 عدد الأردنيات النشيطات اقتصادياً ممن أعمارهن 15 سنة فأكثر حسب الفئة العمرية،
2011-2007

2011	2010	2009	2008	2007	الفئة العمرية
2493	2768	3521	2884	4100	19-15
116678	119676	123102	114319	114391	29-20
89990	85764	82607	76643	79689	39-30
46700	41832	39466	37758	36408	49-40
10371	9241	9457	7305	6589	+50
266232	125928	258153	238909	241177	المجموع

المصدر: إحصاءات العمل - تقديرات دائرة الإحصاءات العامة حسب مسح العمالة والبطالة.

المشغلون

2. المشتغلون

يشمل هذا الجزء جداول تبين أعداد المشتغلين الأردنيين من أعمارهم 15 سنة فأكثر حسب الجنس والقطاع والنشاط الاقتصادي والمستوى التعليمي ومجموعة المهن الرئيسية ومكان الإقامة والحالة الاجتماعية والفئة العمرية والحالة العملية وفتحة الدخل والعلاقة برب الأسرة خلال السنوات 2007-2011، بالإضافة إلى أشكال بيانية تبين التوزيع النسبي للمشتغلين حسب الجنس والمستوى التعليمي والفئة العمرية والحالة العملية لعام 2011.

جدول 1.2 عدد المشتغلين الأردنيين من أعمارهم 15 سنة فأكثر حسب الجنس،
2011-2007

الجنس	2007	2008	2009	2010	2011
ذكر	961059	991990	1024529	1033015	1041263
أنثى	179387	180711	195991	320293	209708
المجموع	1140446	1172701	1220520	1235948	1250971

المصدر: إحصاءات العمل - تقديرات دائرة الإحصاءات العامة حسب مسح العمالة والبطالة.

جدول 2.2 عدد المشتغلين الأردنيين الذكور من أعمارهم 15 سنة فأكثر حسب القطاع،
2011-2007

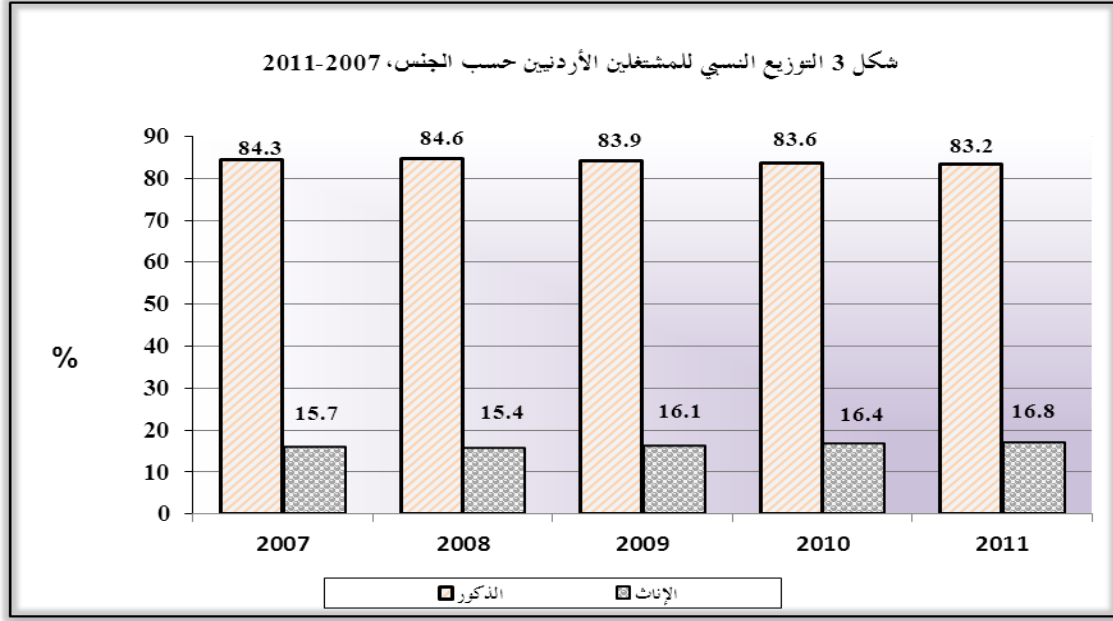
القطاع	2007	2008	2009	2010	2011
عام	340813	361387	368461	364611	380515
خاص	616041	628361	651712	663553	656096
منظمات دولية	4205	2242	4357	4851	4652
المجموع	961059	991990	1024529	1033015	1041263

المصدر: إحصاءات العمل - تقديرات دائرة الإحصاءات العامة حسب مسح العمالة والبطالة.

جدول 3.2 عدد المشتغلين الأردنيات من أعمارهن 15 سنة فأكثر حسب القطاع،
2011-2007

القطاع	2007	2008	2009	2010	2011
عام	91172	90793	94435	100385	103137
خاص	86032	88391	99339	99516	103451
منظمات دولية	2182	1527	2217	3032	3120
المجموع	179387	180711	195991	202933	209708

المصدر: إحصاءات العمل - تقديرات دائرة الإحصاءات العامة حسب مسح العمالة والبطالة.



المصدر: تقديرات قسم إحصاءات العمل حسب مسح العمالة والبطالة 2011

■ يلاحظ من الشكل 3 أعلاه بأن عدد المشتغلين الأردنيين الذكور قد شكل ما نسبته 83.2% من إجمالي عدد المشتغلين الأردنيين مقابل 16.8% للإناث في عام 2011.

جدول 4.2 عدد المشتغلين الأردنيين الذكور من أعمارهم 15 سنة فأكثر حسب النشاط الاقتصادي، 2011-2007

2011	2010	2009	2008	2007	النشاط الاقتصادي
20280	22977	30467	27109	26606	الزراعة والصيد والحراجة
10420	10741	10572	8427	8040	التعدين والمقالع
113363	114086	114039	109893	111792	الصناعة التحويلية
12324	10789	15262	17317	16828	إمدادات الكهرباء والغاز والمياه
72934	77150	79544	73852	74732	الإنشاءات
180368	186820	187094	182707	182173	تجارة الجملة والتجزئة وإصلاح المركبات ذات المحركات
28518	25855	24965	26093	27468	الفنادق والمطاعم
114898	118293	110327	102447	96092	النقل والتخزين والاتصالات
17512	15235	15590	19716	16938	الوساطة المالية
42526	41030	43437	42850	38163	الأنشطة العقارية والإيجازية وأنشطة المشاريع التجارية
284464	271601	224916	220828	205720	الإدارة العامة والدفاع والضمان الاجتماعي الإجباري
74371	70818	68596	65734	67019	التعليم
34133	33350	32151	32210	31159	الصحة والعمل الاجتماعي
30636	29668	63043	59681	53633	الأنشطة الخدمية والمجتمعية والاجتماعية والشخصية الأخرى
1961	1457	1724	1310	2292	الأسر الخاصة التي تعين أفراداً للأعمال المنزلية
2555	3145	2802	1815	2405	المنظمات والهيئات غير الإقليمية
1041263	1033015	1024529	991990	961059	المجموع

المصدر: إحصاءات العمل - تقديرات دائرة الإحصاءات العامة حسب مسح العمالة والبطالة.

- أما توزيع المشتغلين الذكور حسب النشاط الاقتصادي، فقد بينت نتائج مسح العمالة والبطالة 2011 أن 27.3 % من مجموع المشتغلين الذكور يعملون في قطاع "الإدارة العامة والدفاع المدني" مقابل ما نسبته 26.3 % في عام 2010. وجاء المشتغلون الذكور في قطاع "تجارة الجملة والتجزئة وإصلاح المركبات ذات المحركات وإصلاح السلع الشخصية والمزلية" بالمرتبة الثانية بنسبة بلغت 17.3 % في عام 2011 مقابل ما نسبته 18.1 % في عام 2010. يليه قطاع "النقل والتخزين والاتصالات" بنسبة 11.0 % في عام 2011 مقابل نسبة 11.5 % في عام 2010. ثم يليه قطاع "الصناعات التحويلية" بنسبة 10.9 % في عام 2011 مقابل ما نسبته 11.0 % في عام 2010.

جدول 5.2 عدد المشتغلين الأردنيين من أعمارهم 15 سنة فأكثر حسب النشاط الاقتصادي،

2011-2007

2011	2010	2009	2008	2007	النشاط الاقتصادي
1492	2038	3636	2824	3677	الزراعة والصيد والحراجة
281	365	174	56	124	التعدين والمقالع
14753	15045	15485	14455	14587	الصناعة التحويلية
1001	926	1099	1038	680	إمدادات الكهرباء والغاز والمياه
1640	2457	2651	1398	1523	الإنشاءات
12442	12739	12609	11645	10453	تجارة الجملة والتجزئة وإصلاح المركبات ذات المحركات
1429	1499	652	629	1328	الفنادق والمطاعم
5838	5899	5244	5348	4511	النقل والتخزين والاتصالات
7012	5144	7001	6372	6541	الوساطة المالية
9832	9917	11070	8507	8591	الأنشطة العقارية والإيجازية وأنشطة المشاريع التجارية
26333	25847	15316	13240	12701	الإدارة العامة والدفاع والضمان الاجتماعي الإجباري
85345	79327	74721	74515	73495	التعليم
28999	29819	29057	27315	27033	الصحة والعمل الاجتماعي
7227	6721	11908	10187	10188	الأنشطة الخدمية والمهنية والاجتماعية والشخصية الأخرى
4657	3911	4407	2326	2848	الأسر الخاصة التي تعين أفراداً للأعمال المنزلية
1427	1280	962	858	1107	المنظمات والهيئات غير الإقليمية
209708	202933	195991	180711	179387	المجموع

المصدر: إحصاءات العمل - تقديرات دائرة الإحصاءات العامة حسب مسح العمالة والبطالة.

- يعتبر الاختلال في توزيع القوى العاملة قطاعياً من أبرز المشكلات التي يعاني منها سوق العمل الأردني، حيث تشكل نسبة العاملين في قطاع الخدمات أكثر من 75 % من إجمالي القوى العاملة و 86.1 % من إجمالي المشتغلين الأردنيين في عام 2011.

- يعمل 40.7 % من مجموع المشتغلات في قطاع التعليم في عام 2011 مقابل ما نسبته 39.1 % في عام 2010، كما جاءت المشتغلات في "قطاع الصحة" في المرتبة الثانية بنسبة 13.8 % في عام 2011 مقابل ما نسبته 14.7 % في عام 2010، يليه "قطاع الإدارة والدفاع المدني" بنسبة 12.6 % في عام 2011. كما أشارت البيانات بأن نسبة مشاركة المشتغلات في "الصناعات التحويلية" بلغت 7.0 % في عام 2011 مقابل نسبة 7.4 % في عام 2010.

جدول 6.2 عدد المشتغلين الأردنيين الذكور ممن أعمارهم 15 سنة فأكثر حسب المستوى التعليمي، 2011-2007

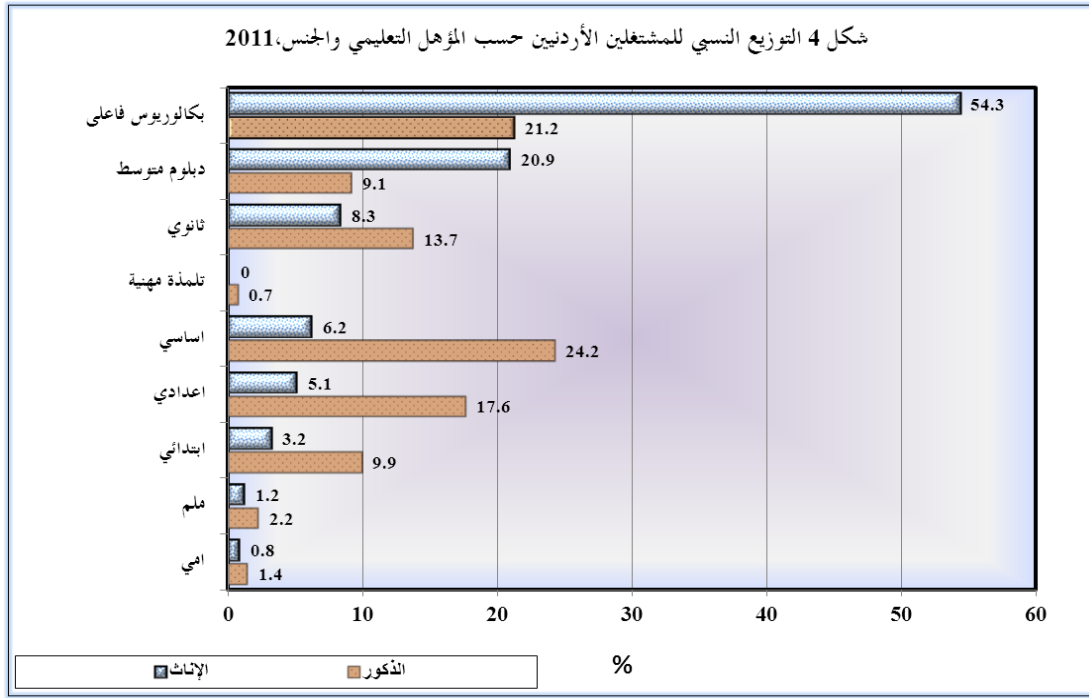
2011	2010	2009	2008	2007	المستوى التعليمي
37926	43111	45203	41298	43083	أمي /ملم
7250	11987	10696	8657	11878	تلمذه مهنية
539049	542619	541980	518871	483839	أقل من ثانوي
142366	139393	141868	140362	143192	ثانوي
94405	88350	91725	93186	88225	دبلوم متوسط
186944	175624	163061	159546	161674	بكالوريوس
33323	31931	29996	30069	29167	أعلى من بكالوريوس
1041263	1033015	1024529	991990	961059	المجموع

المصدر: إحصاءات العمل - تقديرات دائرة الإحصاءات العامة حسب مسح العمالة والبطالة.

جدول 7.2 عدد المشتغلات الأردنيات ممن أعمارهن 15 سنة فأكثر حسب المستوى التعليمي، 2011-2007

2011	2010	2009	2008	2007	المستوى التعليمي
4202	4648	5437	4098	5090	أمي /ملم
33	139	367	155	124	تلمذه مهنية
30414	29498	29238	23750	24671	أقل من ثانوي
17326	19140	18943	17702	18571	ثانوي
43832	45268	46418	45374	45126	دبلوم متوسط
101683	94386	85580	80896	77548	بكالوريوس
12218	9854	10009	8737	8256	أعلى من بكالوريوس
209708	202933	195991	180711	179387	المجموع

المصدر: إحصاءات العمل - تقديرات دائرة الإحصاءات العامة حسب مسح العمالة والبطالة.



المصدر: تقديرات قسم إحصاءات العمل حسب مسح العمالة والبطالة 2011

تشير البيانات إلى أن 69.8% من إجمالي المشتغلين الذكور من حملة "مؤهل الثانوية فما دون". في حين كانت هذه النسبة بين الإناث 24.8%. أما حملة "المؤهل التعليمي البكالوريوس فأعلى"، فقد بلغت النسبة بين الذكور 21.2% و54.3% بين الإناث في عام 2011.

جدول 8.2 عدد المشتغلين الأردنيين الذكور ممن أعمارهم 15 سنة فأكثر حسب المهنة،

2011-2007

2011	2010	2009	2008	2007	المهنة الرئيسية
3549	2613	1898	929	881	المشروعون وموظفو الإدارة العليا والمديون
190101	180602	166125	167530	164749	المتخصصون
76035	74401	92227	87510	81860	الفنيون والمتخصصون المساعدون
54913	57182	57202	59295	51269	الكتابة
338051	319291	166565	149438	145518	العاملون في الخدمات والباعة في المحلات التجارية والأسواق
16742	17755	18546	16694	17112	العامل المهرة في الزراعة وصيد الأسماك
168211	181071	181108	169920	163815	العاملون في الحرف وما إليها من المهن
137792	142613	147301	134019	133808	مشغلو الآلات ومجموعها
55869	57487	193559	206654	202048	المهنة الأولية
1041263	1033015	1024529	991990	961059	المجموع

المصدر: إحصاءات العمل - تقديرات دائرة الإحصاءات العامة حسب مسح العمالة والبطالة

جدول 9.2 عدد المشتغلات الأردنيات ممن أعمارهن 15 سنة فأكثر حسب المهنة،

2011-2007

2011	2010	2009	2008	2007	المهنة الرئيسية
2881	2959	66	0	61	المشروعون وموظفو الإدارة العليا والمديرون
117881	109611	94518	89032	85954	المتخصصون
27362	28328	42457	42984	43640	الفنيون والمتخصصون المساعدون
17760	18837	18487	15164	13676	الكتبة
19450	19786	15419	12841	12763	العاملون في الخدمات والباعة في المحلات التجارية والأسواق
391	991	999	868	1608	العمال المهرة في الزراعة وصيد الأسماك
6205	7377	8599	6962	8408	العاملون في الحرف وما إليها من المهنة
0	170	144	24	116	مشغلو الآلات ومجموعها
17778	14873	15302	12837	13161	المهنة الأولية
209708	202932	195991	180711	179387	المجموع

المصدر: إحصاءات العمل - تقديرات دائرة الإحصاءات العامة حسب مسح العمالة والبطالة.

تشير البيانات إلى أن 32.9% من العاملين الذكور يعملون في مهنة "العاملون في الخدمات والباعة في المحلات التجارية والأسواق"، في حين بلغت نسبة العاملين الذكور في مهنة "الحرف وما إليها من المهنة" 16.2% وكذلك في مهنة "المتخصصون" 18.3%. وتركزت الإناث العاملات في مهنة "المتخصصين" بنسبة بلغت 56.2% في عام 2011، وفي مهنة "الفنيين والمتخصصين المساعدين" 13.0% في عام 2011.

جدول 10.2 عدد المشتغلين الأردنيين الذكور ممن أعمارهم 15 سنة فأكثر حسب مكان الإقامة،

2011-2007

2011	2010	2009	2008	2007	المحافظة
417164	406572	401096	401802	393459	العاصمة
65843	65464	63506	61623	62585	البلقاء
152245	152104	155870	145296	143721	الزرقاء
24129	24313	24730	23165	22550	مادبا
188930	189623	187347	178859	167185	اربد
44765	44705	43877	41151	39275	المفرق
26633	26579	26835	26651	25590	جرش
23174	21539	21800	21351	20876	عجلون
42026	42231	41340	38430	36410	الكرك
15209	15142	14563	13905	12921	الطفيلة
19347	20038	18565	17386	16067	معان
21798	24705	24998	22373	20420	العقبة
1041263	1033015	1024527	991992	961059	المجموع

جدول 11.2 عدد المشتغلات الأردنيات الإناث ممن أعمارهن 15 سنة فأكثر حسب مكان الإقامة،

2011-2007

2011	2010	2009	2008	2007	المحافظة
90030	86422	85866	79044	81342	العاصمة
16389	16038	13703	13667	13929	البلقاء
21006	20700	22142	19004	19288	الزرقاء
6223	6357	5975	5274	4802	مادبا
32245	31208	28707	27244	26251	اريد
8266	7593	7646	5966	6029	المفرق
4573	4182	4225	4224	4155	جرش
4083	4075	3758	4498	3769	عجلون
13837	13507	12302	11888	10495	الكرك
3798	3635	3153	2704	2732	الطفيلة
4646	4382	4093	4044	3248	معان
4612	4834	4420	3155	3346	العقبة
209708	202933	195991	180711	179387	المجموع

المصدر: إحصاءات العمل - تقديرات دائرة الإحصاءات العامة حسب مسح العمالة والبطالة.

- سجلت نسبة المشتغلين الذكور في العاصمة حسب مكان الإقامة 40.1% من إجمالي المشتغلين الذكور في سن العمل، وبلغت نسبة المشتغلات الإناث في العاصمة حسب مكان الإقامة 42.9% من إجمالي المشتغلات الإناث في سن العمل في عام 2011.

جدول 12.2 عدد المشتغلين الأردنيين الذكور ممن أعمارهم 15 سنة فأكثر حسب الحالة الاجتماعية،

2011-2007

2011	2010	2009	2008	2007	الحالة الاجتماعية
331291	335241	346719	348222	326569	أعزب
702686	692390	672016	638012	629546	متزوج
5099	4356	4200	3794	3371	مطلق
2034	1006	1560	1786	1549	أرمل
153	22	34	175	24	منفصل
1041263	1033015	1024529	991990	961059	المجموع

المصدر: إحصاءات العمل - تقديرات دائرة الإحصاءات العامة حسب مسح العمالة والبطالة.

جدول 13.2 عدد المشتغلين الأردنيين ممن أعمارهم 15 سنة فأكثر حسب الحالة الاجتماعية،
2011-2007

2011	2010	2009	2008	2007	الحالة الاجتماعية
80631	83008	85748	79574	79285	عزباء
119984	111007	101299	93066	92437	متزوجة
4973	5178	4797	3964	4491	مطلقة
4057	3663	4017	3945	3131	أرملة
63	77	130	163	44	منفصلة
209708	202933	195991	180711	179387	المجموع

المصدر: إحصاءات العمل - تقديرات دائرة الإحصاءات العامة حسب مسح العمالة والبطالة.

جدول 14.2 عدد المشتغلين الأردنيين الذكور ممن أعمارهم 15 سنة فأكثر حسب الفئة العمرية،
2011-2007

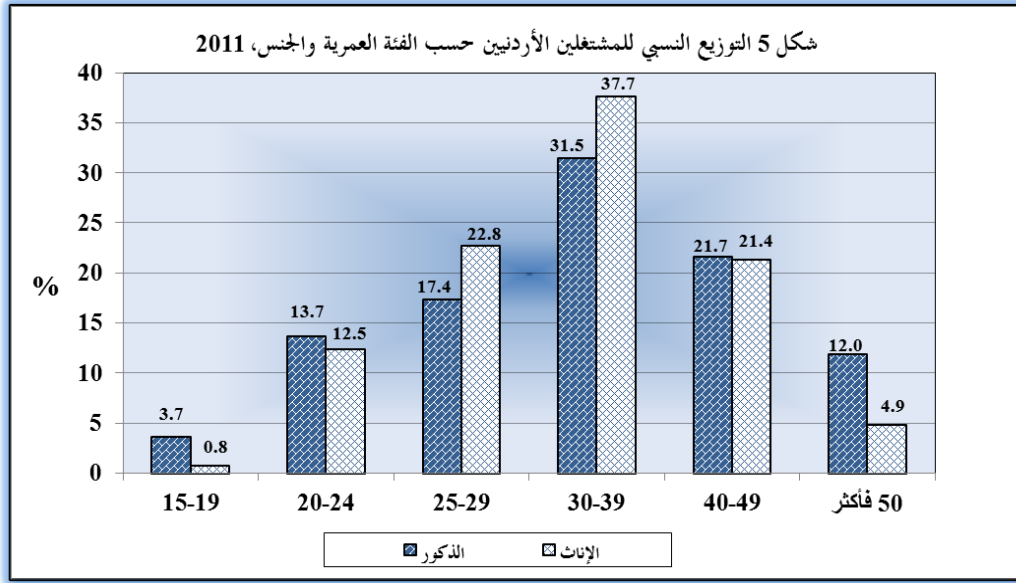
2011	2010	2009	2008	2007	الفئة العمرية
38038	45106	50289	46018	40646	19-15
323835	327919	337085	330947	324519	29-20
328151	315865	310440	304807	296808	39-30
225678	219353	204435	196471	187376	49-40
125561	124772	122281	113747	111711	+50
1041263	1033015	1024529	991990	961059	المجموع

المصدر: إحصاءات العمل - تقديرات دائرة الإحصاءات العامة حسب مسح العمالة والبطالة.

جدول 15.2 عدد المشتغلين الأردنيين ممن أعمارهم 15 سنة فأكثر حسب الفئة العمرية،
2011-2007

2011	2010	2009	2008	2007	الفئة العمرية
1619	1691	2181	1375	2279	19-15
74064	76143	76762	69216	70135	29-20
78991	75888	70781	67020	66916	39-30
44820	40225	37153	35855	33708	49-40
10214	8986	9114	7244	6349	+50
209708	202933	195991	180711	179387	المجموع

المصدر: إحصاءات العمل - تقديرات دائرة الإحصاءات العامة حسب مسح العمالة والبطالة.



المصدر: تقديرات قسم إحصاءات العمل حسب مسح العمالة والبطالة 2011

جدول 16.2 عدد المشتغلين الأردنيين الذكور من أعمارهم 15 سنة فأكثر حسب الحالة العملية،

2011-2007

2011	2010	2009	2008	2007	الحالة العملية
855393	839684	832522	817403	788801	مستخدم بأجر
73952	79925	79243	74823	81595	صاحب عمل مع وجود مستخدمين آخرين
106727	108236	106373	93392	84885	يعمل لحسابه دون وجود مستخدمين آخرين
4306	3736	5415	4595	4368	يعمل لدى الأسرة دون أجر
885	1434	977	1776	1410	يعمل دون أجر
1041263	1033015	1024529	991990	961059	المجموع

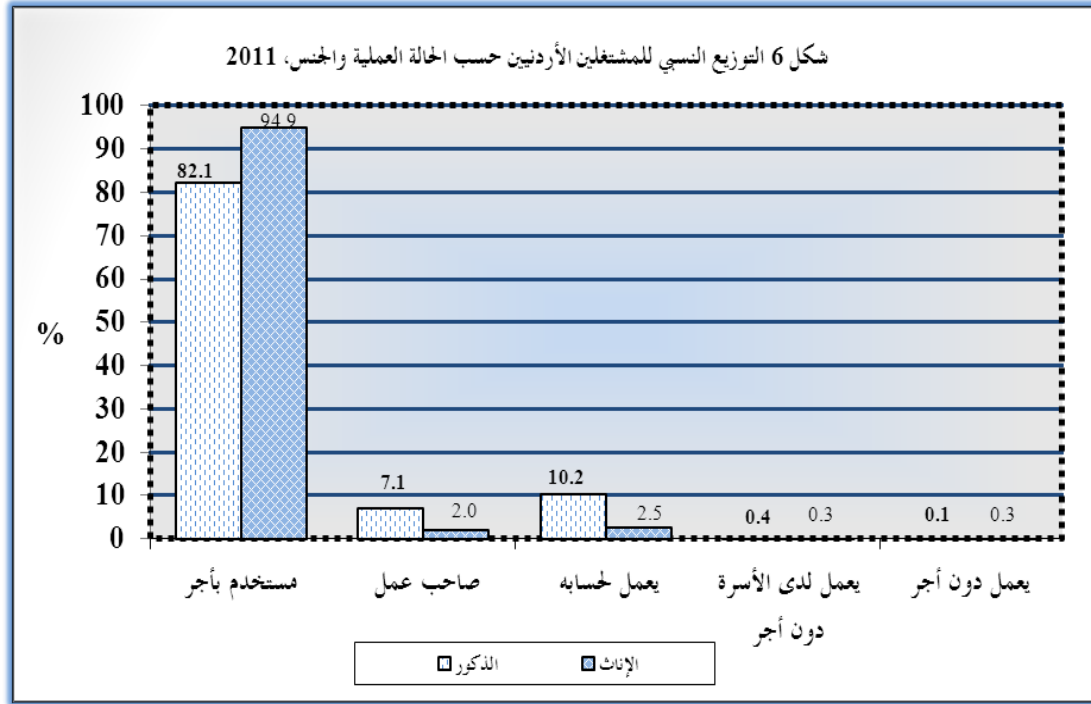
المصدر: إحصاءات العمل - تقديرات دائرة الإحصاءات العامة حسب مسح العمالة والبطالة.

جدول 17.2 عدد المشتغلين الأردنيات من أعمارهن 15 سنة فأكثر حسب الحالة العملية،

2011-2007

2011	2010	2009	2008	2007	الحالة العملية
199068	192331	185607	171825	170140	مستخدم بأجر
4114	4221	4275	3578	3116	صاحب عمل مع وجود مستخدمين آخرين
5324	4870	4628	3540	4297	يعمل لحسابه دون وجود مستخدمين آخرين
554	725	919	1131	1362	يعمل لدى الأسرة دون أجر
648	786	562	637	473	يعمل دون أجر
209708	202933	195991	180711	179387	المجموع

المصدر: إحصاءات العمل - تقديرات دائرة الإحصاءات العامة حسب مسح العمالة والبطالة.



المصدر: تقديرات قسم إحصاءات العمل من مسح العمالة والبطالة 2011

- تشير البيانات إلى أن 84.3% من إجمالي العاملين الذكور والإناث يعملون بأجر في عام 2011 مقابل ما نسبته 83.5% في عام 2010. وشكل الذكور 81.1% والإناث 18.9% من إجمالي العاملين بأجر في عام 2011 مقابل 81.4%، 18.6% للذكور والإناث على التوالي من إجمالي العاملين بأجر في عام 2010. أما الإناث العاملات بأجر، فقد بلغت نسبتهن 94.9% من إجمالي العاملات في عام 2011 مقابل ما نسبته 94.8% في عام 2010. في حين بلغت نسبة العاملين الذكور بأجر 82.1% من إجمالي العاملين الذكور في عام 2011 مقابل ما نسبته 81.3% في عام 2011.

جدول 18.2 عدد المشتغلين الأردنيين الذكور من أعمارهم 15 سنة فأكثر حسب فئة الدخل (بالدينار الأردني)، 2011-2007

2011	2010	2009	2008	2007	فئة الدخل
14784	18218	29743	31171	51239	100 >
133545	164393	202249	267655	393188	100 - 199
395643	432862	407558	403091	319046	200 - 299
382210	303043	268340	190439	114147	300 - 499
109890	109329	110248	93262	77662	+ 500
1036072	1027845	1018138	985618	955281	المجموع

المصدر: إحصاءات العمل - تقديرات دائرة الإحصاءات العامة حسب مسح العمالة والبطالة

جدول 19.2 عدد المشتغلات الأردنيات ممن أعمارهن 15 سنة فأكثر حسب فئة الدخل (بالدينار الأردني)،

2011-2007

2011	2010	2009	2008	2007	متوسط الأجر
4984	7491	10936	9720	18050	100 >
31655	38006	44904	47001	65334	199-100
73580	83528	74976	75115	67686	299-200
85528	60133	51348	36940	18705	499-300
12759	12264	12347	10167	7777	+ 500
208506	201422	194510	178943	177552	المجموع

المصدر: إحصاءات العمل - تقديرات دائرة الإحصاءات العامة حسب مسح العمالة والبطالة.

جدول 20.2 عدد المشتغلين الأردنيين الذكور ممن أعمارهم 15 سنة فأكثر حسب العلاقة برب الأسرة،

2011-2007

2011	2010	2009	2008	2007	العلاقة برب الأسرة
702140	684594	662322	635337	621080	رب الأسرة
2028	2124	2411	2616	1697	زوج/زوجة
326860	332503	344080	339651	323526	ابن/ ابنة
0	170	217	192	238	أب/ أم
1425	1075	1004	967	1186	حفيد/ حفيدة
5705	8129	9736	9776	10211	أخ/ أخت
1433	1524	2159	1449	1426	أقارب آخرون
54	36	18	23	27	خادم/ خادمة
1618	2860	2581	1979	1668	آخرون
1041263	1033015	1024528	991990	961059	المجموع

المصدر: إحصاءات العمل - تقديرات دائرة الإحصاءات العامة حسب مسح العمالة والبطالة.

جدول 21.2 عدد المشتغلات الأردنيات ممن أعمارهن 15 سنة فأكثر حسب العلاقة برب الأسرة،

2011-2007

2011	2010	2009	2008	2007	العلاقة برب الأسرة
10857	10274	10530	10251	8101	رب الأسرة
111467	103538	92653	86127	86413	زوج/زوجة
76557	79540	81900	76006	75677	ابن/ ابنة
36	102	240	154	193	أب/ أم
165	51	274	221	310	حفيد/ حفيدة
4945	4311	4742	4408	4950	أخ/ أخت
1383	1828	2035	1735	1516	أقارب آخرون
4160	3214	3478	1574	2039	خادم/ خادمة
138	75	139	235	188	آخرون
209708	202933	195991	180711	179387	المجموع

المصدر: إحصاءات العمل - تقديرات دائرة الإحصاءات العامة حسب مسح العمالة والبطالة.

المتعطّلون

3. المتعطلون

يشمل هذا الجزء جداول تبين أعداد المتعطلين الأردنيين ممن أعمارهم 15 سنة فأكثر حسب الجنس والمحافظة والمستوى التعليمي والحالة الاجتماعية والفئة العمرية والعلاقة برب الأسرة وحالة سبق العمل ومدة التعطل ومعدل البطالة خلال السنوات 2007-2011، بالإضافة إلى أشكال بيانية تبين التوزيع النسبي للمتعطلين حسب الجنس والمستوى التعليمي والفئة العمرية لعام 2011.

جدول 1.3 عدد المتعطلين الأردنيين ممن أعمارهم 15 سنة فأكثر حسب الجنس،
2011-2007

الجنس	2007	2008	2009	2010	2011
ذكر	110413	111916	118122	119838	128524
أنثى	61790	58198	62163	56348	56524
المجموع	172203	170114	180284	176186	185048

المصدر: إحصاءات العمل - تقديرات دائرة الإحصاءات العامة حسب مسح العمالة والبطالة

- إن نسبة القوى العاملة المتعطلة من الذكور شكلت 69.5% من مجموع القوى العاملة المتعطلة، بينما شكلت الإناث النسبة المتبقية (30.5%) في عام 2011.

جدول 2.3 عدد المتعطلين الأردنيين الذكور ممن أعمارهم 15 سنة فأكثر حسب المحافظة،
2011-2007

المحافظة	2007	2008	2009	2010	2011
العاصمة	36184	33503	41423	43971	47500
البلقاء	7289	7295	7205	7612	9824
الزرقاء	14249	15158	18227	19393	18532
مادبا	3593	3384	3543	3651	4367
اربد	25179	25740	22537	19585	22518
المفرق	5570	5037	5727	6180	4934
جرش	3507	3702	3077	3156	3380
عجلون	3120	2653	2760	2164	2505
الكرك	5113	6173	5881	5836	6335
الطفيلة	1660	2057	1790	1706	2319
معان	2793	3956	3035	2982	3198
العقبة	2156	3257	2916	3602	3112
المجموع	110413	111916	118122	119838	128524

المصدر: إحصاءات العمل - تقديرات دائرة الإحصاءات العامة حسب مسح العمالة والبطالة.

- سجلت محافظة مادبا أعلى معدل بطالة للذكور حيث بلغ 15.3% في عام 2011. يليها محافظتا معان والطفيلة، حيث سجل معدل البطالة للذكور لكل منهما 14.2%، 13.2% على التوالي في عام 2011.

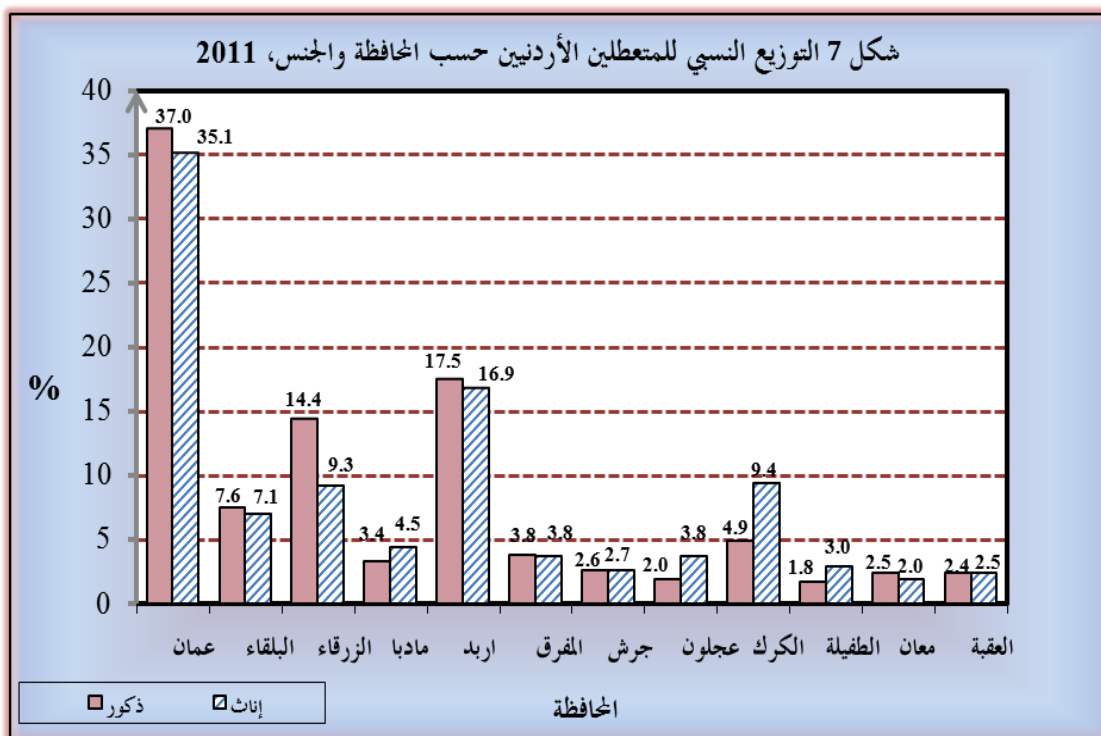
جدول 3.3 عدد المتعطلات الأردنيات من أعمارهن 15 سنة فأكثر حسب المحافظة،

2011-2007

2011	2010	2009	2008	2007	المحافظة
19857	20479	20113	17984	20695	العاصمة
4004	4095	4920	3720	4295	البلقاء
5258	5218	8055	6480	6479	الزرقاء
2522	1568	1988	1467	2424	مادبا
9535	11014	12249	13103	13023	اربد
2144	2263	2343	2307	3054	المفرق
1514	1542	1719	1986	2242	جرش
2145	1940	1860	1865	2194	عجلون
5325	4075	4310	5022	3661	الكرك
1705	1193	1510	1249	1228	الطفيلة
1106	1566	1826	1724	1512	معان
1409	1395	1268	1292	983	العقبة
56524	56348	62163	58198	61790	المجموع

المصدر: إحصاءات العمل - تقديرات دائرة الإحصاءات العامة حسب مسح العمالة والبطالة.

- وبمقارنة معدل البطالة للإناث حسب المحافظات في عام 2011، يتضح أن محافظة عجلون قد سجلت أعلى معدل بطالة حوالي (34.6%)، يليها محافظة الطفيلة (31.1%)، ثم محافظة مادبا بمعدل بطالة بلغ (28.8%).



المصدر: تقديرات قسم إحصاءات العمل من مسح العمالة والبطالة 2011

جدول 4.3 عدد المتعطلين الأردنيين من أعمارهم 15 سنة فأكثر حسب الحضر والريف والجنس،

2011-2009

2011		2010		2009		الحضر - الريف
إناث	ذكور	إناث	ذكور	إناث	ذكور	
44475	106512	45563	97482	49979	95797	الحضر
12049	22012	10785	22356	12184	22325	الريف
56524	128524	56348	119838	62163	118122	المجموع

المصدر: إحصاءات العمل - تقديرات دائرة الإحصاءات العامة حسب مسح العمالة والبطالة

جدول 5.3 عدد المتعطلين الأردنيين الذكور من أعمارهم 15 سنة فأكثر حسب المستوى التعليمي،

2011-2007

2011	2010	2009	2008	2007	المستوى التعليمي
4110	4599	5314	4163	4298	أمي /ملم
1165	1069	1435	1169	1441	تلمذه مهنية
74879	70232	69540	68044	64520	أقل من ثانوي
13553	11618	12163	12925	13901	ثانوي
8054	6927	7185	6529	6006	دبلوم متوسط
25205	24002	20686	17939	18844	بكالوريوس
1559	1391	1797	1146	1402	أعلى من بكالوريوس
128525	119838	118122	111916	110413	المجموع

المصدر: إحصاءات العمل - تقديرات دائرة الإحصاءات العامة حسب مسح العمالة والبطالة

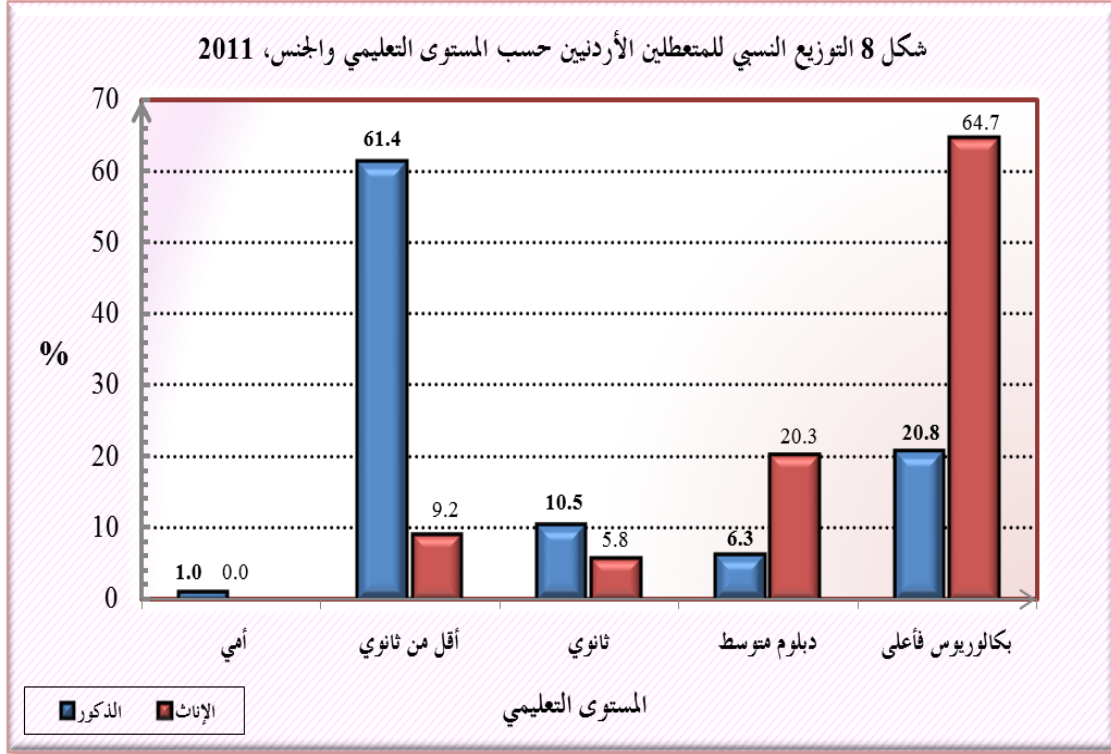
جدول 6.3 عدد المتعطلات الأردنيات من أعمارهن 15 سنة فأكثر حسب المستوى التعليمي،

2011-2007

2011	2010	2009	2008	2007	المستوى التعليمي
177	170	333	371	630	أمي /ملم
0	0	0	0	18	تلمذه مهنية
5002	5380	8381	7641	8819	أقل من ثانوي
3288	2864	5357	4507	6214	ثانوي
11472	13291	14661	13399	15736	دبلوم متوسط
34855	32859	31569	30721	29223	بكالوريوس
1730	1784	1862	1560	1150	أعلى من بكالوريوس
56524	56348	62163	58198	61790	المجموع

المصدر: إحصاءات العمل - تقديرات دائرة الإحصاءات العامة حسب مسح العمالة والبطالة

- بلغ معدل البطالة 15.9% بين المتعطلين الذين يحملون الشهادة الجامعية بكالوريوس فأعلى في عام 2011 مقارنة بنسبة بلغت 16.1% في عام 2010 من إجمالي قوة العمل لنفس المؤهل التعليمي، وبلغ معدل البطالة لنفس المؤهل التعليمي للذكور 10.8% مقابل 24.3% للإناث في عام 2011.



المصدر: تقديرات قسم إحصاءات العمل من مسح العمالة والبطالة 2010.

- شكل الذكور المتطلون ممن يحملون الشهادة الجامعية بكالوريوس فأعلى ما نسبته 20.8% من إجمالي المتطلين الذكور في عام 2011. في حين بلغت نسبة الإناث المتطلات ممن يحملن الشهادة الجامعية بكالوريوس فأعلى حوالي 64.7% من إجمالي المتطلات في عام 2011.
- شكل الذكور ما نسبته 61.4% من إجمالي المتطلين الذكور من حملة المؤهل التعليمي أقل من ثانوي في عام 2011. أما الإناث فقد شكلن 9.2% من إجمالي المتطلات لنفس المؤهل في عام 2011.

جدول 7.3 عدد المتطلين الأردنيين الذكور من أعمارهم 15 سنة فأكثر حسب الحالة الاجتماعية، 2011-2007

2011	2010	2009	2008	2007	المحافظة
94851	86952	84329	83650	82467	أعزب
32902	31850	33030	27842	27366	متزوج
643	900	741	367	552	مطلق
129	136	21	46	10	أرمل
0	0	0	11	17	منفصل
128524	119838	118122	111916	110413	المجموع

المصدر: إحصاءات العمل - تقديرات دائرة الإحصاءات العامة حسب مسح العمالة والبطالة.

- بلغ معدل البطالة بين "الذكور من غير المتزوجين"، و"الذكور المتزوجين"، و"الذين سبق لهم الزواج" 22.2 %، و4.5 %، و10.5 % على التوالي مقابل 32.0 %، و12.7 %، و11.8 % بين "الإناث غير المتزوجات"، و"الإناث المتزوجات"، و"اللواتي سبق لهن الزواج" على التوالي في عام 2011.
- 71.7 % من إجمالي المتعطلين هم من غير المتزوجين في عام 2011، وبلغت نسبتهم 73.8 % بين الذكور و67.1 % بين الإناث.
- بلغت نسبة المتعطلين من "المتزوجين أو ممن سبق لهم الزواج" 28.3 % من إجمالي المتعطلين في عام 2011.
- شكل الذكور "المتزوجون أو ممن سبق لهم الزواج" 26.2 % من إجمالي المتعطلين الذكور مقابل 32.9 % للإناث في عام 2011.

جدول 8.3 عدد المتعطلات الأردنيات من أعمارهن 15 سنة فأكثر حسب الحالة الاجتماعية،
2011-2007

2011	2010	2009	2008	2007	المحافظة
37928	39818	41591	41139	40989	عزباء
17409	15259	19074	16148	19301	متزوجة
1017	1074	1264	679	882	مطلقة
113	197	233	232	541	أرملة
57	0	0	0	78	منفصلة
56524	56348	62163	58198	61790	المجموع

المصدر: إحصاءات العمل - تقديرات دائرة الإحصاءات العامة حسب مسح العمالة والبطالة.

جدول 9.3 عدد المتعطلين الأردنيين الذكور من أعمارهم 15 سنة فأكثر حسب العلاقة برب الأسرة،
2011-2007

2011	2010	2009	2008	2007	العلاقة برب الأسرة
32835	31861	32248	27334	27383	رب الأسرة
49	45	77	93	18	زوج/زوجة
93080	85232	82790	81753	80278	ابن/ ابنة
0	0	0	36	0	أب/ أم
431	566	236	261	401	حفيد/ حفيدة
1543	1651	2384	2143	2048	أخ/ أخت
531	379	387	282	222	أقارب آخرون
54	104	0	14	63	آخرون
128523	119838	118122	111916	110413	المجموع

المصدر: إحصاءات العمل - تقديرات دائرة الإحصاءات العامة حسب مسح العمالة والبطالة.

جدول 10.3 عدد المتعطلات الأردنيات ممن أعمارهن 15 سنة فأكثر حسب العلاقة برب الأسرة،
2011-2007

2011	2010	2009	2008	2007	العلاقة برب الأسرة
1060	1168	1241	784	1068	رب الأسرة
16288	13932	17458	15144	18296	زوج/زوجة
37713	40097	41632	40394	40622	ابن/ ابنة
0	79	0	0	18	أب/ أم
219	24	70	156	117	حفيد/ حفيدة
810	690	1072	1295	1072	أخ/ أخت
434	358	690	425	597	أقارب آخرون
0	0	0	0	0	آخرون
56524	56348	62163	58198	61790	الجموع

المصدر: إحصاءات العمل - تقديرات دائرة الإحصاءات العامة حسب مسح العمالة والبطالة.

جدول 11.3 عدد المتعطلين الأردنيين الذكور ممن أعمارهم 15 سنة فأكثر حسب الفئة العمرية،
2011-2007

2011	2010	2009	2008	2007	الفئة العمرية
21643	21957	22438	21678	20939	19-15
66903	62520	59109	59180	57924	29-20
21752	18377	18401	16813	17418	39-30
13806	11816	11763	10760	9725	49-40
4420	5168	6411	3485	4407	+50
128524	119838	118122	111916	110413	الجموع

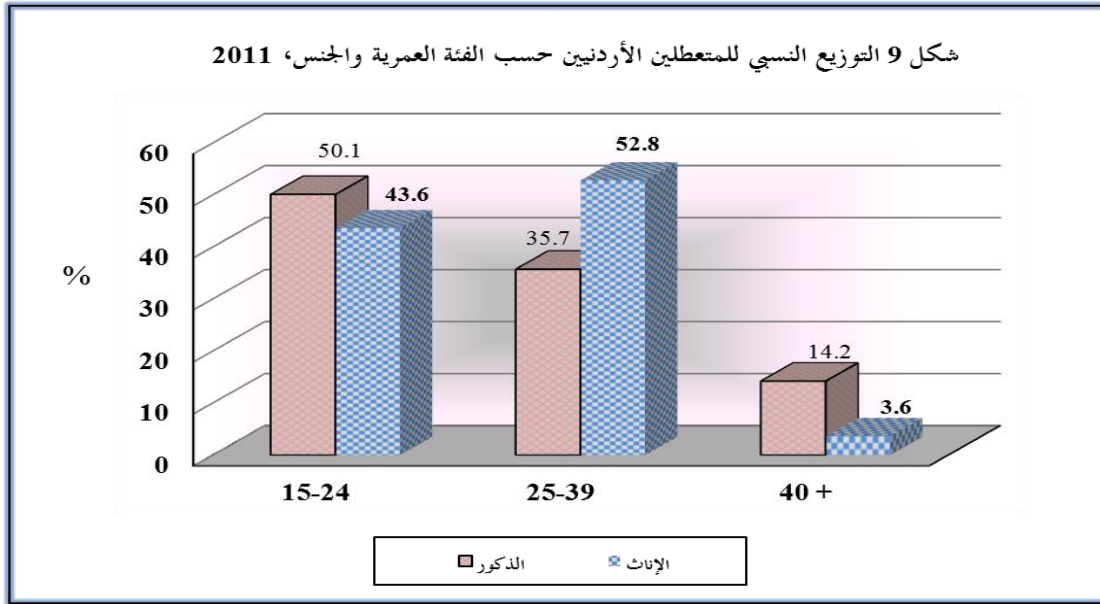
المصدر: إحصاءات العمل - تقديرات دائرة الإحصاءات العامة حسب مسح العمالة والبطالة.

جدول 12.3 عدد المتعطلات الأردنيات ممن أعمارهن 15 سنة فأكثر حسب الفئة العمرية،
2011-2007

2011	2010	2009	2008	2007	الفئة العمرية
874	1077	1340	1509	1821	19-15
42614	43533	46340	45103	44256	29-20
10999	9876	11826	9623	12773	39-30
1880	1607	2313	1903	2700	49-40
157	255	343	61	240	+50
56524	56348	62163	58198	61790	الجموع

المصدر: إحصاءات العمل - تقديرات دائرة الإحصاءات العامة حسب مسح العمالة والبطالة.

شكل 9 التوزيع النسبي للمتغطين الأردنيين حسب الفئة العمرية والجنس، 2011



المصدر: تقديرات قسم إحصاءات العمل من مسح العمالة والبطالة 2010.

- بلغ معدل بطالة الشباب 26.2% بين الذكور مقابل 46.8% بين الإناث من أعمارهن 15-24 سنة في عام 2011.
- 48.1% من المتغطين عن العمل هم في الفئة العمرية 15-24 سنة.
- 50.1% من الذكور المتغطين عن العمل في الفئة العمرية (15-24)، بينما بلغت نسبة الإناث المتغطات لنفس الفئة 43.6% من مجموع الإناث المتغطات في عام 2011.
- بلغ معدل البطالة عند البالغين من أعمارهم 25 سنة فأكثر منسوباً إلى إجمالي فئة البالغين في قوة العمل حوالي 6.9% للذكور مقابل 14.8% للإناث في عام 2011.
- 11.0% من المتغطين يقعون في الفئة العمرية 40 سنة فأكثر، وبلغت نسبتهم عند الذكور حوالي 14.2%، بينما كانت النسبة بين الإناث حوالي 3.6% في عام 2011.

جدول 13.3 عدد المتغطين الأردنيين الذكور من أعمارهم 15 سنة فأكثر حسب حالة سبق العمل، 2011-2007

2011	2010	2009	2008	2007	حالة سبق العمل
83374	81314	79930	74184	70694	سبق له العمل
45151	38524	38191	37732	39719	لم يسبق له العمل
128525	119838	118122	111916	110413	المجموع

المصدر: إحصاءات العمل - تقديرات دائرة الإحصاءات العامة حسب مسح العمالة والبطالة.

جدول 14.3 عدد المتغطات الأردنيات من أعمارهن 15 سنة فأكثر حسب حالة سبق العمل، 2011-2007

2011	2010	2009	2008	2007	حالة سبق العمل
18830	20790	22842	18730	21858	سبق له العمل
37694	35558	39321	39468	39932	لم يسبق له العمل
56524	56348	62163	58198	61790	المجموع

المصدر: إحصاءات العمل - تقديرات دائرة الإحصاءات العامة حسب مسح العمالة والبطالة.

جدول 15.3 عدد المتعطلين الأردنيين الذكور ممن أعمارهم 15 سنة فأكثر حسب مدة التعطل بالأشهر،

2011-2007

2011	2010	2009	2008	2007	مدة التعطل
80344	83095	81461	94243	82729	12-0
29208	23255	23828	12935	19173	24-13
11838	8645	8164	3022	4997	36-25
7135	4843	4669	1715	3513	أكثر من 36
128525	119838	118122	111915	110413	المجموع

المصدر: إحصاءات العمل - تقديرات دائرة الإحصاءات العامة حسب مسح العمالة والبطالة

جدول 16.3 عدد المتعطلات الأردنيات ممن أعمارهن 15 سنة فأكثر حسب مدة التعطل بالأشهر،

2011-2007

2011	2010	2009	2008	2007	مدة التعطل
27437	32746	35943	42725	37262	12-0
14496	12278	13901	10271	14470	24-13
7971	6413	7665	3261	5733	36-25
6620	4911	4655	1941	4325	أكثر من 36
56524	56348	62163	58198	61790	المجموع

المصدر: إحصاءات العمل - تقديرات دائرة الإحصاءات العامة حسب مسح العمالة والبطالة

- بلغت نسبة المتعطلين لفترة أكثر من سنة حوالي 5.4 % من إجمالي قوة العمل في عام 2011، وشكل الذكور المتعطلون لأكثر من سنة 4.1 % من إجمالي قوة العمل للذكور مقابل 10.9 % للإناث من إجمالي قوة العمل للإناث.
- بلغت نسبة المتعطلين لأكثر من سنة لكلا الجنسين من إجمالي المتعطلين 41.7% في عام 2011. وشكل الذكور ما نسبته 37.5 % من إجمالي المتعطلين الذكور، مقابل 51.4 % للإناث من إجمالي المتعطلات الإناث.

جدول 17.3 معدل البطالة للأردنيين ممن أعمارهم 15 سنة فأكثر حسب الجنس،

2011-2007

2011	2010	2009	2008	2007	الجنس
11.0	10.4	10.3	10.1	10.3	ذكور
21.2	21.7	24.1	24.4	25.6	إناث
12.9	12.5	12.9	12.7	13.1	المعدل العام

المصدر: إحصاءات العمل - تقديرات دائرة الإحصاءات العامة حسب مسح العمالة والبطالة.

- يعاني سوق العمل الأردني خلال العقد الماضي من ارتفاع معدلات البطالة.
- بلغ معدل البطالة 11.0 % بين الذكور مقابل 21.2 % بين الإناث في عام 2011.

الاستخدام

4. الاستخدام

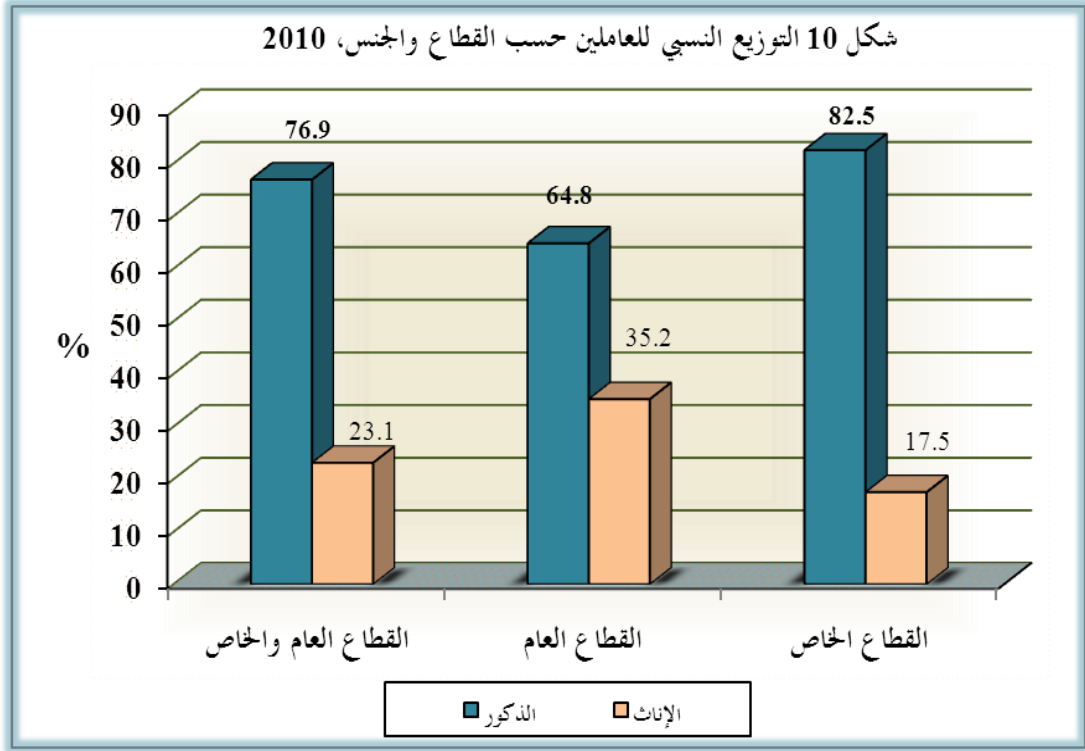
يوفر هذا الفصل بيانات حول أعداد العاملين وتعويضاتهم وخصائصهم كالتخصصات التعليمية ومستويات الرواتب والأجور النقدية المدفوعة، ومتوسط ساعات العمل مدفوعة الأجر للعامل وحجم التوظيف في منشآت القطاعين العام والخاص. ويغطي مسح الاستخدام السنوي عينة شاملة تمثل جميع منشآت القطاع العام، والمنشآت الكبيرة العاملة في منشآت القطاع الخاص لمختلف الأنشطة الاقتصادية التي يبلغ عدد العاملين فيها خمسون عاملاً فأكثر، وعينة ممثلة لمنشآت القطاع الخاص التي يقل عدد العاملين فيها عن خمسين عاملاً. وتصدر الإشارة بأن هناك اختلافات في أعداد العاملين في مسح الاستخدام عن أعداد العاملين من مسح العمالة والبطالة وذلك لاختلاف المنهجية المستخدمة في كلا المسحين، حيث أن مسح الاستخدام يعتمد أساساً على إطار المؤسسات الاقتصادية فقط، كما يستثني العاملين في القطاع الزراعي والقوات المسلحة والأجهزة الأمنية والدفاع المدني والعاملين في القطاع غير المنظم.

جدول 1.4 العاملون بأجر وبدون أجر في منشآت القطاع العام والقطاع الخاص،
2010-2007

2010		2009		2008		2007		المؤشر
إناث	ذكور	إناث	ذكور	إناث	ذكور	إناث	ذكور	
القطاع العام								
107815	198325	104208	196298	98042	189808	93635	181862	بأجر
107815	198325	104208	196298	98042	189808	93635	181862	المجموع
القطاع الخاص								
110714	421443	105538	407634	104515	377721	101107	348487	بأجر
7064	132353	9895	138699	8132	138187	6208	139642	بدون أجر
117778	553796	115433	546333	112647	515908	107315	488129	المجموع
القطاعين العام والخاص								
225593	752121	219641	742631	210689	705716	200950	669991	المجموع الكلي

المصدر: قسم إحصاءات العمل حسب مسح الاستخدام، دائرة الإحصاءات العامة
* لا تشمل العاملين في القطاع الزراعي والعاملين في المؤسسات العسكرية والأجهزة الأمنية والدفاع المدني والعاملين في القطاع غير المنظم.

معظم العاملين في منشآت القطاعين العام والخاص مستخدمون بأجر، ويشكلون ما نسبته 85.7% في عام 2010. وقد شكل الذكور ما نسبته 73.9%، وتشكل الإناث ما نسبته 26.1% من إجمالي العاملين بأجر في عام 2010. كما تشير البيانات بالجدول أعلاه بأن 96.9% من الإناث العاملات و 82.4% من الذكور العاملين يعملون بأجر في عام 2010.



المصدر: تقديرات قسم إحصاءات العمل حسب مسح الاستخدام، دائرة الإحصاءات العامة

- بلغت مشاركة المرأة 23.1% من إجمالي العاملين في منشآت القطاعين العام والخاص و35.2% من إجمالي العاملين في منشآت القطاع العام و17.5% من إجمالي العاملين في منشآت القطاع الخاص في عام 2010.
- حوالي ثلثي العاملين في القطاع العام من الذكور، وشكلت نسبة العاملين في منشآت القطاع العام من إجمالي العاملين في منشآت القطاعين العام والخاص حوالي 31.3% في عام 2010.
- العاملين في القطاع الخاص يشكلون حوالي ثلثي عدد العاملين في منشآت القطاعين العام والخاص، شكل الذكور 82.5% والإناث 17.5% من إجمالي عدد العاملين في منشآت القطاع الخاص في عام 2010.
- بالرغم من ارتفاع نسبة مشاركة الإناث في التعليم، إلا أن ذلك لم ينعكس على زيادة مشاركة الإناث في سوق العمل بالتبعية نفسها خاصة في منشآت القطاع الخاص.

جدول 2.4 التوزيع النسبي للعاملين في منشآت القطاع العام حسب النشاط الاقتصادي والجنس،
2010-2007

2010		2009		2008		2007		النشاط الاقتصادي
إناث	ذكور	إناث	ذكور	إناث	ذكور	إناث	ذكور	
0.2	3.1	0.2	3.1	0.2	3.0	0.2	2.2	التعدين واستغلال المحاجر
0.2	2.3	0.2	2.3	0.2	2.4	0.2	2.5	الصناعات التحويلية
1.1	6.0	0.9	4.9	0.9	5.2	0.9	5.5	إمدادات الكهرباء والغاز والمياه
0.3	0.6	0.3	0.5	0.3	0.5	0.3	0.5	تجارة الجملة والتجزئة
0.0	0.3	0.0	0.3	0.0	0.3	0.0	0.4	الفنادق والمطاعم
1.1	3.8	1.7	5.0	1.8	5.3	1.9	5.6	النقل والتخزين والاتصالات
0.9	0.9	0.9	1.0	0.9	0.9	0.8	0.9	الوساطة المالية
0.3	2.1	0.3	2.1	0.3	2.5	0.2	2.1	الأنشطة العقارية والإيجارية وأنشطة المشاريع التجارية
18.3	42.7	18.4	43.3	17.0	42.1	15.9	39.8	الإدارة العامة والضمان الاجتماعي الإجباري
62.6	29.9	62.3	29.0	63.4	29.2	65.0	30.6	التعليم
14.5	7.2	14.2	7.3	14.4	7.4	14.1	8.7	الصحة والعمل الاجتماعي
0.4	1.0	0.5	1.2	0.5	1.1	0.4	1.1	أنشطة الخدمات المجتمعية والاجتماعية والشخصية الأخرى
107815	198325	104208	196298	98042	189808	93635	181862	المجموع

المصدر: تقديرات قسم إحصاءات العمل حسب مسح الاستخدام، دائرة الإحصاءات العامة
* لا تشمل العاملين في المؤسسات العسكرية والأجهزة الأمنية والدفاع المدني.

- 71.0 % من الإناث في منشآت القطاع العام والخاص يعملون في أنشطة "التعليم" و"الصناعات التحويلية" و"الصحة والعمل الاجتماعي" و26.3 % من الذكور يعملون في "قطاع تجارة الجملة والتجزئة وإصلاح المركبات والدراجات النارية والسلع الشخصية والمتزلية" في عام 2010.
- 41.4 % من العاملين في القطاع العام يعملون في قطاع التعليم و34.1 % في نشاط "الإدارة العامة والضمان الاجتماعي". و يتركز 95.4 % من الإناث في القطاع العام في أنشطة اقتصادية محددة مثل "التعليم"، و"الإدارة العامة والضمان الاجتماعي"، و"الصحة" في عام 2010.
- يتركز في القطاع العام ما نسبته 42.7 % من الذكور في نشاط "الإدارة العامة والضمان الاجتماعي الإجباري"، و يتركز 62.6 % من الإناث في نشاط التعليم في عام 2010.

جدول 3.4 التوزيع النسبي للعاملين في منشآت القطاع الخاص حسب النشاط الاقتصادي والجنس،

2010-2007

2010		2009		2008		2007		النشاط الاقتصادي
إناث	ذكور	إناث	ذكور	إناث	ذكور	إناث	ذكور	
0.0	0.4	0.0	0.4	0.0	0.4	0.0	0.4	التعدين واستغلال المحاجر
29.9	26.7	28.8	26.5	27.5	26.4	30.2	27.7	الصناعات التحويلية
0.1	0.5	0.1	0.5	0.1	0.5	0.1	0.5	إمدادات الكهرباء والغاز والمياه
1.3	8.1	1.2	9.1	1.0	8.9	0.8	6.0	الإنشاءات
10.6	35.4	10.6	35.6	13.9	35.7	13.1	37.0	تجارة الجملة والتجزئة
1.1	7.0	1.5	6.8	1.5	6.8	1.6	7.5	الفنادق والمطاعم
2.9	4.4	2.1	3.6	2.2	3.5	2.0	2.9	النقل والتخزين والاتصالات
6.2	3.4	6.3	3.1	6.2	3.0	5.6	3.0	الوساطة المالية
6.4	6.3	7.5	6.2	7.4	6.2	8.0	6.4	الأنشطة العقارية والإيجارية وأنشطة المشاريع التجارية
23.4	2.9	23.7	2.9	24.2	2.9	23.0	3.0	التعليم
11.8	2.5	10.7	2.6	10.7	2.5	11.0	2.6	الصحة والعمل الاجتماعي وأنشطة الخدمات المجتمعية والاجتماعية والشخصية الأخرى
6.3	2.4	7.4	2.5	5.3	3.2	4.5	3.2	
117778	553797	115433	546333	112647	515908	107315	488129	المجموع

المصادر: تقديرات قسم إحصاءات العمل حسب مسح الاستخدام، دائرة الإحصاءات العامة

* لا تشمل العاملين في القطاع الزراعي والعاملين في القطاع غير المنظم

- تركز 35.4% من مجموع العاملين الذكور في منشآت القطاع الخاص في نشاط "تجارة الجملة والتجزئة وإصلاح المركبات ذات المحركات والدراجات النارية وإصلاح السلع الشخصية والمتزلية"، مقابل ما نسبته 10.6% للإناث في عام 2010.
- الإناث يتركز في القطاع الخاص في أنشطة معينة "كالصناعات التحويلية" و"التعليم" و"الصحة والعمل الاجتماعي" و"تجارة الجملة والتجزئة" بنسب 29.9%، 23.4%، 11.8%، 10.6% على التوالي في عام 2010.

جدول 4.4 التوزيع النسبي للعاملين في *منشآت القطاع العام حسب المهنة والجنس،

2010-2007

2010		2009		2008		2007		المهنة
إناث	ذكور	إناث	ذكور	إناث	ذكور	إناث	ذكور	
3.1	3.5	2.9	3.4	2.7	3.3	2.8	3.4	المشروعون وموظفو الإدارة العليا
63.8	34.5	61.5	33.3	63.6	33.3	60.9	32.6	المتخصصون
11.1	13.1	13.4	12.8	15.2	13.8	15.6	13.6	الفنيون والمتخصصون المساعدون
12.5	11.7	12.0	12.3	10.9	12.6	12.5	12.9	الكتابة
3.7	6.2	4.1	6.4	1.7	1.1	1.8	1.1	العاملون في الخدمات والبيع في المحلات التجارية والأسواق
0.1	6.1	0.1	7.0	0.1	6.2	0.1	5.9	العاملون في الحرف وما إليها من المهن
0.0	9.6	0.0	7.9	0.1	7.9	0.0	8.5	مشغلو الآلات ومجموعها
5.6	15.3	5.8	16.7	5.8	21.9	6.2	22.1	المهن الأولية
107815	198325	104208	196298	98042	189808	93635	181862	المجموع

المصدر: تقديرات قسم إحصاءات العمل حسب مسح الاستخدام، دائرة الإحصاءات العامة
* لا تشمل العاملين في المؤسسات العسكرية والأجهزة الأمنية والدفاع المدني.

جدول 5.4 التوزيع النسبي للعاملين في *منشآت القطاع الخاص حسب المهنة والجنس،

2010-2007

2010		2009		2008		2007		المهنة
إناث	ذكور	إناث	ذكور	إناث	ذكور	إناث	ذكور	
4.8	5.0	3.8	4.5	3.6	5.0	3.4	5.2	المشروعون وموظفو الإدارة العليا
34.3	11.5	31.6	10.7	33.4	10.3	28.2	9.6	المتخصصون
10.2	6.0	13.0	6.6	15.4	8.0	12.0	8.1	الفنيون والمتخصصون المساعدون
10.4	6.7	9.6	6.2	7.7	7.1	13.2	5.5	الكتابة
11.7	27.6	13.9	27.7	12.7	26.3	11.4	29.8	العاملون في الخدمات والبيع في المحلات التجارية والأسواق
6.5	19.9	5.2	20.4	3.0	18.1	4.0	17.7	العاملون في الحرف وما إليها من المهن
17.5	11.6	17.9	12.0	18.5	11.5	18.2	11.9	مشغلو الآلات ومجموعها
4.7	11.8	5.0	11.8	5.8	13.8	9.5	12.3	المهن الأولية
117777	553796	115433	546333	112647	515908	107315	488129	المجموع

المصدر: تقديرات قسم إحصاءات العمل حسب مسح الاستخدام، دائرة الإحصاءات العامة
* لا تشمل العاملين في القطاع الزراعي والعاملين في القطاع غير المنظم

- 24.7% و 18.7% من العاملين في منشآت القطاعين العام والخاص يتركزون في مهنة "المتخصصون" و"مهنة العاملون في الخدمات والباعة في المحلات والأسواق" على التوالي في عام 2010. في حين يتركز الإناث في مهنة "المتخصصون" بنسبة 48.4%.
- حوالي ثلاثة أرباع الإناث العاملات في القطاع العام تتركز في مهنتي "المتخصصون" و"الفنيون والمتخصصون المساعدون"، أو بنسبة 74.9% في عام 2010.
- أكثر من ربع العاملين الذكور في القطاع الخاص يعملون في مهنة "العاملون في الخدمات والباعة في الأسواق"، أو بنسبة 27.6% في حين تتركز الإناث في مهنة "المتخصصون" بنسبة (34.3%) في عام 2010.

جدول 6.4 التوزيع النسبي للعاملين بأجر في *منشآت القطاع العام حسب المستوى التعليمي والجنس، 2010-2007

2010		2009		2008		2007		المستوى التعليمي
إناث	ذكور	إناث	ذكور	إناث	ذكور	إناث	ذكور	
0.9	1.2	0.4	0.8	0.5	1.3	1.0	1.5	أمي /ملم
7.0	31.9	7.9	33.2	8.0	35.2	7.8	35.2	أقل من ثانوي
0.1	1.5	0.1	2.0	0.1	1.5	0.1	1.4	تلمذة مهنية
8.4	16.8	8.9	16.3	9.4	14.6	9.5	14.1	ثانوي
21.8	11.0	22.3	11.1	23.2	11.3	23.9	11.8	دبلوم متوسط
50.4	27.5	50.8	27.5	49.7	26.4	49.0	26.1	بكالوريوس
11.4	10.0	9.5	9.1	9.2	9.7	8.6	10.0	أعلى من بكالوريوس
107815	198325	104208	196298	98042	189808	93635	181862	المجموع

المصدر: تقديرات قسم إحصاءات العمل حسب مسح الاستخدام، دائرة الإحصاءات العامة
* لا تشمل العاملين في المؤسسات العسكرية والأجهزة الأمنية والدفاع المدني.

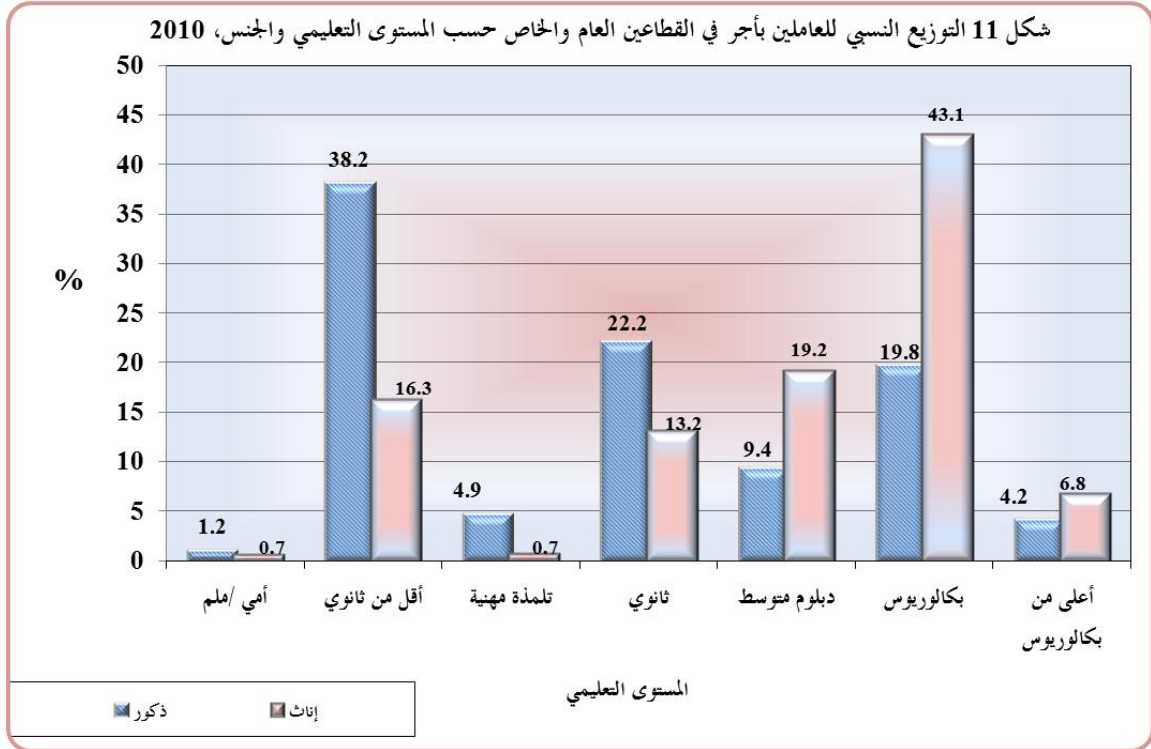
- 46.1% من العاملين في القطاع العام هم من حملة المؤهل التعليمي "بكالوريوس فأعلى" و 61.8% من الإناث العاملات يحملن مؤهل "بكالوريوس فأعلى" في عام 2010. كما شكل العاملون الذكور من حملة المؤهلات التعليمية "دبلوم متوسط" و"بكالوريوس فأعلى" 11.0% و 37.5% على التوالي من إجمالي العاملين الذكور بأجر.

جدول 7.4 التوزيع النسبي للعاملين بأجر في* منشآت القطاع الخاص حسب المستوى التعليمي والجنس،
2010-2007

2010		2009		2008		2007		المستوى التعليمي
إناث	ذكور	إناث	ذكور	إناث	ذكور	إناث	ذكور	
0.5	1.1	0.5	1.4	0.4	1.2	0.3	1.0	أمي /ملم
25.5	41.2	25.8	43.7	23.3	41.4	26.2	40.6	أقل من ثانوي
1.3	6.4	2.1	7.4	4.8	7.0	4.7	9.7	تلمذة مهنية
17.8	24.8	18.4	22.2	16.8	25.4	20.4	24.1	ثانوي
16.7	8.7	20.8	9.0	20.8	9.4	21.1	9.1	دبلوم متوسط
36.0	16.2	30.3	14.8	31.8	14.0	25.7	14.1	بكالوريوس
2.3	1.5	2.0	1.6	2.1	1.6	1.5	1.5	أعلى من بكالوريوس
110715	421443	105538	407634	104515	377721	101107	348487	المجموع

المصدر: تقديرات قسم إحصاءات العمل حسب مسح الاستخدام، دائرة الإحصاءات العامة
* لا تشمل العاملین في القطاع الزراعي والعاملین في القطاع غير المنظم.

- 38.3% من الإناث يحملن مؤهلاً تعليمياً "بكالوريوس فأعلى" في القطاع الخاص مقابل 17.7% للذكور، و41.2% من الذكور العاملين في القطاع الخاص مستواهم التعليمي "أقل من ثانوي" في عام 2010.



المصدر: تقديرات قسم إحصاءات العمل حسب مسح الاستخدام، دائرة الإحصاءات العامة.

- شكل العاملون الذين مستواهم التعليمي "أقل من الثانوي" 32.5% من إجمالي عدد العاملين بأجر في منشآت القطاعين العام والخاص. وشكل العاملون الذكور من حملة المؤهل "أقل من الثانوي" 38.2%، في حين بلغت هذه النسبة للإناث 16.3% في عام 2010.

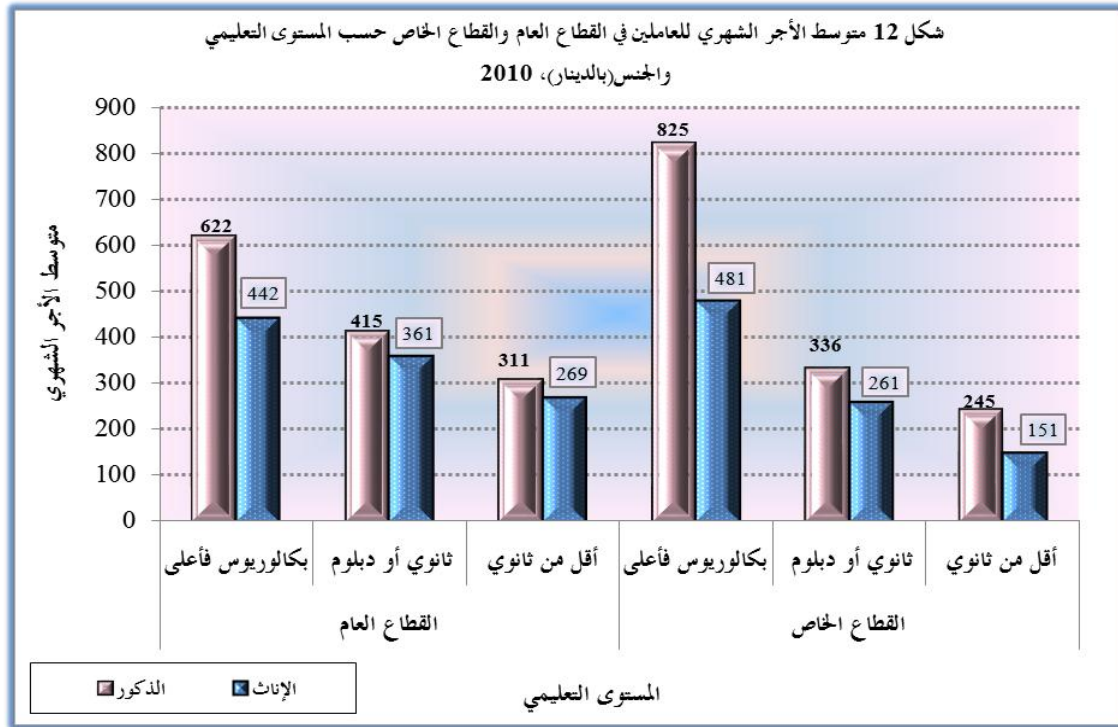
جدول 8.4 متوسط الأجر الشهري للعاملين في منشآت القطاع العام والقطاع الخاص حسب المستوى التعليمي والجنس، 2010-2007

2010		2009		2008		2007		المستوى التعليمي
إناث	ذكور	إناث	ذكور	إناث	ذكور	إناث	ذكور	
القطاع العام								
442	622	403	601	394	581	371	520	بكالوريوس فأعلى
361	415	341	387	334	387	300	322	ثانوي أو دبلوم متوسط
269	311	258	301	248	287	223	237	أقل من ثانوي
403	457	371	434	362	419	334	361	متوسط الأجر في منشآت القطاع العام
القطاع الخاص								
482	825	452	792	416	779	354	657	بكالوريوس فأعلى
261	336	233	330	228	292	196	258	ثانوي أو دبلوم متوسط
<u>151</u>	245	159	229	148	227	149	200	أقل من ثانوي
315	378	283	352	269	336	224	290	متوسط الأجر في منشآت القطاع الخاص
القطاعين العام والخاص								
359	403	327	379	314	364	277	315	متوسط الأجر في منشآت القطاعين العام والخاص

المصدر: قسم إحصاءات العمل حسب مسح الاستخدام، دائرة الإحصاءات العامة

- بلغ متوسط الأجر الشهري للذكور في منشآت القطاع العام ما مقداره 457 ديناراً مقارنة مع 378 دينار في القطاع الخاص في عام 2010.
- بلغ متوسط الأجر الشهري للإناث في منشآت القطاع العام 403 ديناراً مقارنة مع 315 دينار في القطاع الخاص في عام 2010.
- بلغ متوسط الأجر الشهري للذكور في منشآت القطاع الخاص من حملة مؤهل "بكالوريوس فأعلى" 825 ديناراً مقابل 482 ديناراً للإناث في عام 2010. أما متوسط الأجر الشهري للذكور والإناث من حملة المؤهل التعليمي "أقل من ثانوي"، فقد بلغ 245 و 151 ديناراً في نفس القطاع على التوالي في عام 2010.

بلغ متوسط الأجر الشهري للذكور في منشآت القطاع العام للذين يحملون مؤهلات تعليمية "ثانوي أو دبلوم متوسط" 415 ديناراً مقابل 361 ديناراً للإناث. في حين بلغ متوسط الأجر الشهري للذكور في منشآت القطاع الخاص من حملة المؤهل التعليمي "ثانوي أو دبلوم متوسط" 336 ديناراً مقابل 261 ديناراً للإناث لنفس المؤهل التعليمي في عام 2010.



المصدر: تقديرات قسم إحصاءات العمل حسب مسح الاستخدام، دائرة الإحصاءات العامة.

جدول 9.4 متوسط الأجر الشهري للعاملين في منشآت القطاع العام حسب المهنة والجنس، 2010-2007

2010		2009		2008		2007		المهنة
إناث	ذكور	إناث	ذكور	إناث	ذكور	إناث	ذكور	
701	1073	657	1088	639	1040	556	877	المشروع وموظفو الإدارة العليا
430	578	387	551	382	550	360	489	المتخصصون
357	458	351	433	314	372	288	323	الفنيون والمتخصصون المساعدون
317	367	309	351	296	346	255	288	الكتيبة
361	285	354	263	436	365	430	328	العاملون في الخدمات والباعة في المحلات التجارية والأسواق
289	401	299	382	276	377	224	324	العاملون في الحرف وما إليها من المهن
245	363	332	355	189	343	282	284	مشغلو الآلات ومجموعها
258	261	243	258	239	239	223	201	المهن الأولية
403	457	371	434	362	419	334	361	المجموع

المصدر: قسم إحصاءات العمل حسب مسح الاستخدام، دائرة الإحصاءات العامة.
* لا تشمل العاملين في المؤسسات العسكرية والأجهزة الأمنية والدفاع المدني.

- بلغ متوسط الأجر الشهري للذكور لجميع المهن الرئيسية في منشآت القطاع العام ما مقداره 457 ديناراً مقارنة مع 378 دينار في منشآت القطاع الخاص. أما متوسط الأجر الشهري لجميع المهن الرئيسية للإناث في القطاع العام، فقد بلغ 403 ديناراً مقارنة مع 315 دينار في منشآت القطاع الخاص في عام 2010.

جدول 10.4 متوسط الأجر الشهري للعاملين في منشآت القطاع الخاص حسب المهنة والجنس،

2010-2007

2010		2009		2008		2007		المهنة
إناث	ذكور	إناث	ذكور	إناث	ذكور	إناث	ذكور	
907	1552	869	1416	849	1329	580	1146	المشروعون وموظفو الإدارة العليا
414	653	360	637	340	637	283	551	المتخصصون
312	403	302	423	283	374	278	327	الفتيون والمتخصصون المساعدون
331	402	264	358	259	327	192	274	الكتابة
218	237	190	229	169	216	175	196	العاملون في الخدمات والباعة في المحلات التجارية والأسواق
155	278	144	258	181	248	150	215	العاملون في الحرف وما إليها من المهن
132	240	152	231	140	227	148	203	مشغلو الآلات ومجموعها
197	228	170	213	158	215	143	184	المهن الأولية
315	378	283	352	269	336	224	290	المجموع

المصدر: قسم إحصاءات العمل حسب مسح الاستخدام، دائرة الإحصاءات العامة

- يُلاحظ بأن متوسط الأجر الشهري للذكور في القطاع الخاص أعلى من متوسط الأجر الشهري للإناث في جميع المهن الرئيسية.

جدول 11.4 متوسط ساعات العمل الشهري للعاملين في منشآت القطاعين العام والخاص حسب المهنة والجنس،

2010-2007

2010		2009		2008		2007		المهنة
إناث	ذكور	إناث	ذكور	إناث	ذكور	إناث	ذكور	
171	195	165	195	228	247	227	242	المشروعون وموظفو الإدارة العليا
164	181	159	176	222	235	220	232	المتخصصون
191	196	190	194	238	242	233	239	الفتيون والمتخصصون المساعدون
182	196	181	192	236	243	236	236	الكتابة
222	227	217	233	253	282	243	261	العاملون في الخدمات والباعة في المحلات التجارية والأسواق
218	216	215	215	262	257	243	253	العاملون في الحرف وما إليها من المهن
207	204	212	204	256	249	264	246	مشغلو الآلات ومجموعها
173	210	173	204	233	247	236	241	المهن الأولية
180	204	177	203	232	250	232	244	المجموع

المصدر: قسم إحصاءات العمل حسب مسح الاستخدام، دائرة الإحصاءات العامة

- بلغ متوسط ساعات العمل الشهري للإناث في منشآت القطاعين العام والخاص 180 ساعة عمل في عام 2010 ويعتبر هذا المتوسط اقل من متوسط ساعات العمل الشهري للذكور. بينما انخفض متوسط ساعات العمل الشهري للذكور بمقدار ساعة عمل واحدة في عام 2010 عن المتوسط المشاهد في عام 2009، حيث بلغ 204 ساعة عمل في عام 2010. جدول 12.4 متوسط ساعات العمل الشهري للعاملين في منشآت القطاع العام حسب المهنة والجنس،

2010-2007

2010		2009		2008		2007		المهنة
إناث	ذكور	إناث	ذكور	إناث	ذكور	إناث	ذكور	
154	167	153	165	222	229	221	228	المشروعون وموظفو الإدارة العليا
153	162	153	161	219	226	218	224	المتخصصون
177	176	177	173	226	230	222	223	الفنيون والمتخصصون المساعدون
166	171	164	166	226	229	223	222	الكتابة
198	184	197	180	244	250	240	246	العاملون في الخدمات والباعة في المحلات التجارية والأسواق
177	178	173	175	226	234	224	229	العاملون في الحرف وما إليها من المهن
177	176	162	171	245	229	232	220	مشغلو الآلات ومجموعها
158	170	157	166	223	228	223	222	المهن الأولية
160	170	159	167	221	228	220	224	المجموع

المصدر: قسم إحصاءات العمل حسب مسح الاستخدام، دائرة الإحصاءات العامة

- زاد متوسط ساعات العمل الشهري للذكور في القطاع العام من 167 ساعة عمل في عام 2009 ليصل إلى 170 ساعة عمل للعامل الواحد في عام 2010، مقابل 160 ساعة عمل للإناث في عام 2010.

جدول 13.4 متوسط ساعات العمل الشهري للعاملين في منشآت القطاع الخاص حسب المهنة والجنس،

2010-2007

2010		2009		2008		2007		المهنة
إناث	ذكور	إناث	ذكور	إناث	ذكور	إناث	ذكور	
184	206	174	207	232	254	232	249	المشروعون وموظفو الإدارة العليا
183	205	170	199	228	249	224	244	المتخصصون
206	215	202	210	248	250	246	250	الفنيون والمتخصصون المساعدون
200	214	202	216	248	258	248	252	الكتابة
231	235	226	242	254	283	244	262	العاملون في الخدمات والباعة في المحلات التجارية والأسواق
219	221	216	221	263	261	250	257	العاملون في الحرف وما إليها من المهن
207	212	212	212	256	254	264	253	مشغلو الآلات ومجموعها
189	230	189	223	241	258	243	253	المهن الأولية
199	220	195	220	243	260	243	254	المجموع

المصدر: قسم إحصاءات العمل حسب مسح الاستخدام، دائرة الإحصاءات العامة

- بلغ متوسط ساعات العمل الشهري للذكور في القطاع الخاص 220 ساعة عمل في عام 2010 مقابل 199 ساعة عمل للإناث في عام 2010.

جدول 14.4 العاملون في منشآت القطاع العام حسب الجنسية، 2010-2007

2010		2009		2008		2007		الجنسية
إناث	ذكور	إناث	ذكور	إناث	ذكور	إناث	ذكور	
107470	194019	103828	191926	97667	184711	93240	176289	أردني
4	247	2	249	6	334	3	381	سوري
17	3292	21	3470	21	4111	24	4339	مصري
104	681	126	582	129	584	139	770	عرب آخرون
220	86	231	71	219	68	229	83	أجانب
107815	198325	104208	196298	98042	189808	93635	181862	المجموع

المصدر: قسم إحصاءات العمل حسب مسح الاستخلام، دائرة الإحصاءات العامة
* لا تشمل العاملين في المؤسسات العسكرية والأجهزة الأمنية والدفاع المدني.

جدول 15.4 العاملون في منشآت القطاع الخاص حسب الجنسية، 2010-2007

2010		2009		2008		2007		الجنسية
إناث	ذكور	إناث	ذكور	إناث	ذكور	إناث	ذكور	
98342	456158	96648	443501	95310	424038	88950	408539	أردني
530	3557	259	4422	65	2143	171	3365	سوري
470	71584	468	76544	748	71319	2343	59165	مصري
610	4422	869	5973	1126	5620	595	3245	عرب آخرون
17827	18075	17189	15893	15398	12788	15256	13815	أجانب
117778	553796	115433	546333	112647	515908	107315	488129	المجموع

المصدر: قسم إحصاءات العمل حسب مسح الاستخلام، دائرة الإحصاءات العامة
* لا تشمل العاملين في القطاع الزراعي والعاملين في القطاع غير المنظم

جدول 16.4 عدد المستخدمين الجدد في *منشآت القطاع العام حسب النشاط الاقتصادي، 2010-2007

2010	2009	2008	2007	النشاط الاقتصادي
229	0	148	97	التعدين واستغلال المحاجر
72	55	321	218	الصناعات التحويلية
515	93	521	667	إمدادات الكهرباء والغاز والمياه
0	0	4	2	الإنشاءات
88	170	268	204	تجارة الجملة والتجزئة وإصلاح المركبات
0	0	80	31	الفنادق والمطاعم
48	53	694	683	النقل والتخزين والاتصالات
81	184	178	200	الوساطة المالية
22	0	124	140	الأنشطة العقارية والإيجارية وأنشطة المشاريع التجارية
4493	2591	7773	9638	الإدارة العامة والضمان الاجتماعي الإجباري
4636	6864	7463	8563	التعليم
879	1196	3018	1877	الصحة والعمل الاجتماعي
83	41	274	107	أنشطة الخدمات المجتمعية والاجتماعية والشخصية الأخرى
11146	11247	20866	22427	المجموع

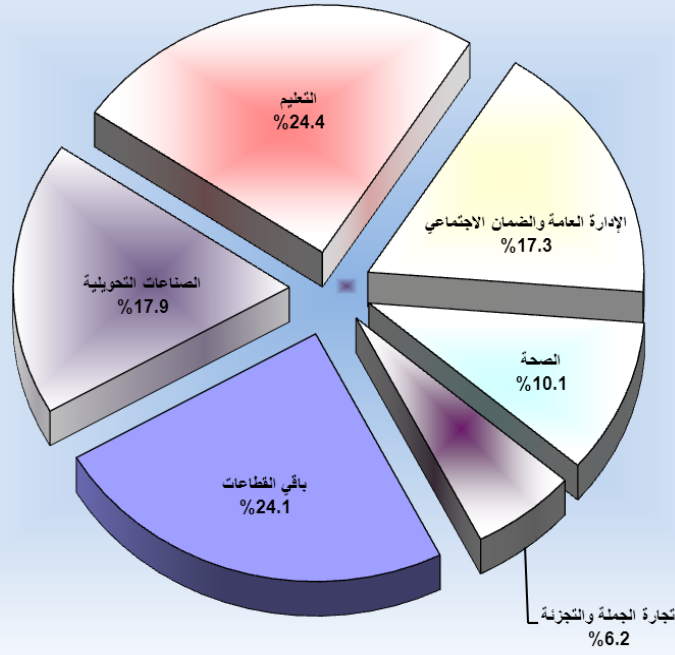
المصدر: قسم إحصاءات العمل حسب مسح الاستهلاك، دائرة الإحصاءات العامة
* لا تشمل العاملين في المؤسسات العسكرية والأجهزة الأمنية والدفاع المدني.

جدول 17.4 عدد المستخدمين الجدد في *منشآت القطاع الخاص حسب النشاط الاقتصادي، 2010-2007

2010	2009	2008	2007	النشاط الاقتصادي
2	74	205	239	التعدين واستغلال المحاجر
4594	5778	14420	24240	الصناعات التحويلية
0	38	25	0	إمدادات الكهرباء والغاز والمياه
275	185	546	914	الإنشاءات
1520	1111	6528	13754	تجارة الجملة والتجزئة وإصلاح المركبات
1249	784	4479	5138	الفنادق والمطاعم
1294	403	1878	1789	النقل والتخزين والاتصالات
1074	707	2268	3022	الوساطة المالية
1312	747	3187	5321	الأنشطة العقارية والإيجارية وأنشطة المشاريع التجارية
1721	909	3303	4764	التعليم
1763	32	1903	2871	الصحة والعمل الاجتماعي
85	22	727	1655	أنشطة الخدمات المجتمعية والاجتماعية والشخصية الأخرى
14889	10790	39469	63707	المجموع

المصدر: قسم إحصاءات العمل حسب مسح الاستهلاك، دائرة الإحصاءات العامة.
* لا تشمل العاملين في القطاع الزراعي والعاملين في القطاع غير المنظم

الشكل 4 التوزيع النسبي للمستخدمين الجدد في منشآت القطاعين العام والخاص حسب أهم القطاعات الاقتصادية، 2010



المصدر: تقديرات قسم إحصاءات العمل حسب مسح الاستخدام، دائرة الإحصاءات العامة

جدول 18.4 الرقم القياسي الإسمي والرقم القياسي الحقيقي للأجر الشهري للعاملين في المنشآت الاقتصادية حسب القطاع والجنس (2006 = 100 سنة أساس) في عام 2010

2010		القطاع والجنس	
الرقم القياسي الحقيقي	الرقم القياسي الإسمي		
110.2	137.1	ذكور	القطاعين العام والخاص
111.1	138.2	إناث	
108.5	135.1	ذكور	القطاع العام
109.3	136.3	إناث	
110.4	137.4	ذكور	القطاع الخاص
112.5	140.0	إناث	

المصدر: تقديرات قسم إحصاءات العمل حسب مسح الاستخدام، دائرة الإحصاءات العامة

فرص العمل المستحدثة

5. فرص العمل المستحدثة

يوفر هذا الجزء بيانات إحصائية حديثة عن حجم فرص العمل المستحدثة وصافي فرص العمل للأردنيين في سوق العمل الأردني والتعرف على المهن والأعمال التي يخلقها سوق العمل والتركيبة المهني والنشاط الاقتصادي والحالة العملية للأفراد.

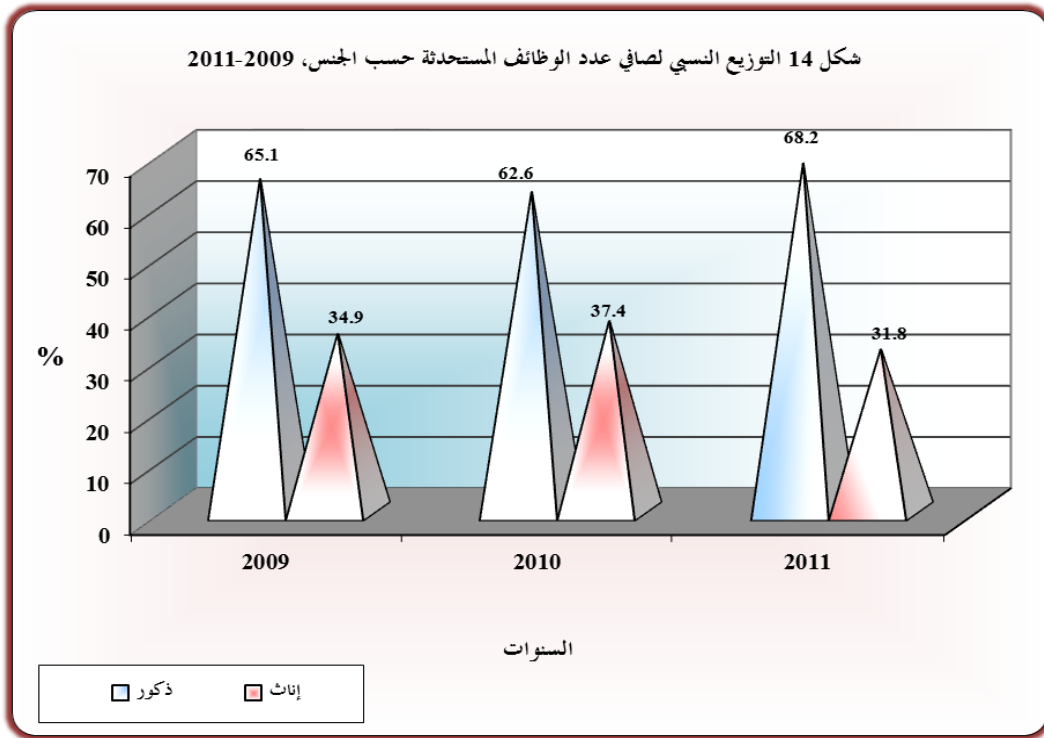
جدول 1.5 عدد الأفراد الذين حصلوا على عمل جديد أو تركوا العمل وصافي عدد الوظائف حسب الجنس،
2011-2009

2011			2010			2009			الجنس
صافي عدد الوظائف	ترك العمل	عمل جديد	صافي عدد الوظائف	ترك العمل	عمل جديد	صافي عدد الوظائف	ترك العمل	عمل جديد	
36062	34862	70924	39334	45430	84764	49716	63054	112770	الذكور
16825	5571	22396	23478	8080	31558	26600	14401	41001	الإناث
52887	40433	93320	62812	53510	116322	76316	77455	153771	المجموع

المصدر: قسم إحصاءات العمل حسب مسح فرص العمل المستحدثة، دائرة الإحصاءات العامة.

- يقدر عدد الملتحقين الجدد بسوق العمل الأردني من المراحل التعليمية المختلفة سنوياً أكثر من 60 ألفاً. مما يستدعي توفير عدد مشابه أو أكبر من فرص العمل، في الداخل والخارج، للحد من ارتفاع النسبة الحالية للبطالة أو تخفيضها.
- بلغ صافي عدد الوظائف التي تم استحداثها 52,887 وظيفة في عام 2011.
- بلغ عدد الوظائف الجديدة 93,320 وظيفة، أما عدد الوظائف التي تم تركها فقد بلغ 40,433 وظيفة في عام 2011.
- بلغ صافي عدد الوظائف المستحدثة للذكور 36,062 وظيفة، أو ما نسبته 68.2 % في عام 2011.
- بلغ صافي عدد الوظائف المستحدثة للإناث 16,825 وظيفة مقابل 23,478 في عام 2010، أو ما نسبته 31.8 % من صافي عدد الوظائف المستحدثة في عام 2011.

شكل 14 التوزيع النسبي لصافي عدد الوظائف المستحدثة حسب الجنس، 2011-2009



جدول 2.5 عدد الأفراد الذين حصلوا على عمل جديد أو تركوا العمل وصافي عدد الوظائف حسب القطاع، 2011-2009

2011			2010			2009			القطاع
صافي عدد الوظائف	ترك العمل	عمل جديد	صافي عدد الوظائف	ترك العمل	عمل جديد	صافي عدد الوظائف	ترك العمل	عمل جديد	
18248	11092	29340	18402	11853	30255	26760	15556	42316	قطاع عام
34088	29321	63409	44043	41497	85540	49168	61231	110399	قطاع خاص
551	21	572	367	160	527	388	669	1057	منظمات غير حكومية
52887	40434	93321	62813	53510	116322	76316	77455	153771	المجموع

المصدر: قسم إحصاءات العمل حسب مسح فرص العمل المستحدثة، دائرة الإحصاءات العامة.

تشير بيانات مسح فرص العمل المستحدثة بأن القطاع الخاص قد ساهم بغالبية الوظائف المستحدثة أو ما مجموعه 34,088 وظيفة بنسبة بلغت 64.5% في عام 2011، في حين ساهم القطاع العام باستحداث 18,248 وظيفة في عام 2011، أما المنظمات غير الحكومية فكانت مساهمتها ضئيلة في خلق الوظائف.

جدول 3.5 عدد الذكور الذين حصلوا على عمل جديد أو تركوا العمل وصافي عدد الوظائف حسب الفئة العمرية،
2011-2009

2011			2010			2009			الفئة العمرية
صافي عدد الوظائف	ترك العمل	عمل جديد	صافي عدد الوظائف	ترك العمل	عمل جديد	صافي عدد الوظائف	ترك العمل	عمل جديد	
10624	1748	12372	10744	2628	13372	17825	3362	21188	19-15
19543	4717	24260	20032	7527	27559	22472	13191	35663	24-20
7369	6608	13977	7047	8615	15662	7669	12079	19748	29-25
1417	7344	8761	3368	12514	15882	3218	16284	19502	39-30
-2225	11348	9123	-421	8771	8350	845	11214	12059	49-40
-429	2258	1829	-675	3905	3230	-1718	5279	3561	59-50
-237	839	602	-761	1470	709	-597	1645	1048	+60
36062	34862	70924	39334	45430	84764	49716	63054	112770	المجموع

المصدر: قسم إحصاءات العمل حسب مسح فرص العمل المستحدثة، دائرة الإحصاءات العامة.

- النسبة الأكبر من الوظائف المستحدثة كانت من نصيب الشباب الذين أعمارهم 15-24 حيث بلغت 72.1 % من إجمالي الوظائف المستحدثة في عام 2011.

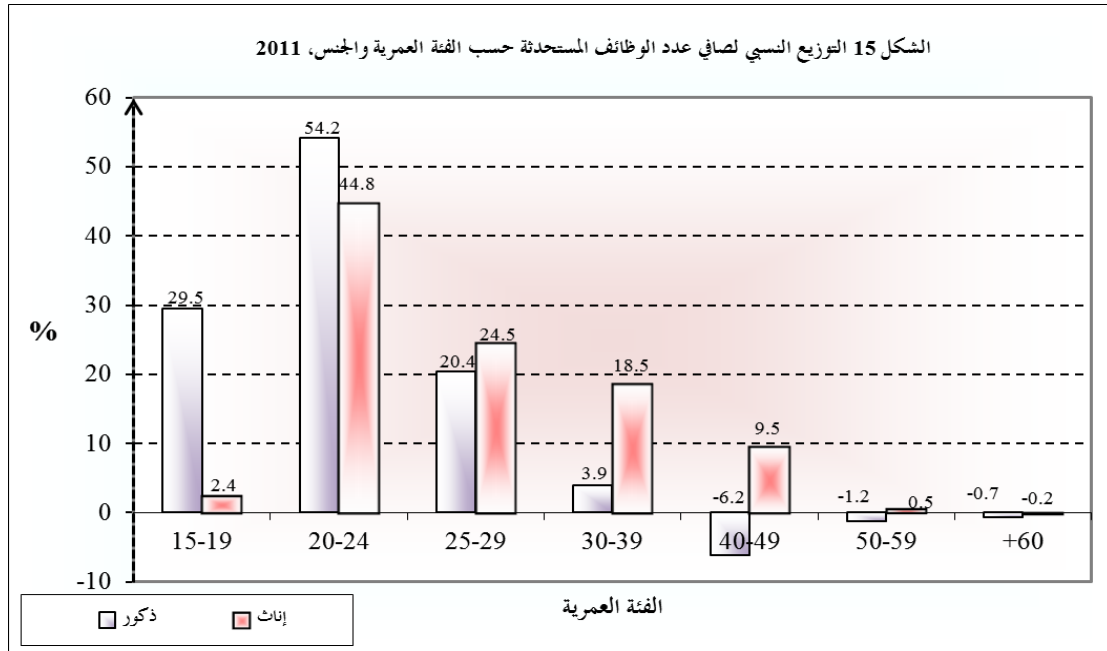
جدول 4.5 عدد الإناث اللواتي حصلن على عمل جديد أو تركن العمل وصافي عدد الوظائف حسب الفئة العمرية،
2011-2009

2011			2010			2009			الفئة العمرية
صافي عدد الوظائف	ترك العمل	عمل جديد	صافي عدد الوظائف	ترك العمل	عمل جديد	صافي عدد الوظائف	ترك العمل	عمل جديد	
407	0	407	1114	0	1114	985	378	1363	19-15
7532	1186	8718	12154	1389	13543	12699	4036	16735	24-20
4115	1715	5830	5898	1851	7750	8101	3139	11240	29-25
3119	1250	4369	4232	2704	6936	4915	4045	8960	39-30
1596	1156	2752	378	1491	1869	228	2283	2511	49-40
86	221	306	-272	618	346	-286	435	149	59-50
-28	44	16	-27	27	0	-42	85	43	+60
16827	5572	22398	82347	8080	31558	26600	14401	41001	المجموع

المصدر: قسم إحصاءات العمل حسب مسح فرص العمل المستحدثة، دائرة الإحصاءات العامة.

- غالبية الوظائف المستحدثة للذكور كانت للذين أعمارهم 15-24، أو بنسبة بلغت 83.6 % من إجمالي صافي الوظائف المستحدثة للذكور في عام 2011.

■ تتركز الوظائف المستحدثة للإناث في الفئة العمرية 15-24، أو بنسبة 47.2 % في عام 2011.



المصدر: تقديرات قسم إحصاءات العمل حسب مسح فرص العمل المستحدثة، دائرة الإحصاءات العامة

جدول 5.5 عدد الذكور الذين حصلوا على عمل جديد أو تركوا العمل وصافي عدد الوظائف حسب المستوى التعليمي، 2011-2009

2011			2010			2009			المستوى التعليمي
صافي عدد الوظائف	ترك العمل	عمل جديد	صافي عدد الوظائف	ترك العمل	عمل جديد	صافي عدد الوظائف	ترك العمل	عمل جديد	
-48	949	901	122	845	967	441	728	1169	أمي
231	852	1082	143	1485	1628	417	2390	2807	ملم
1772	4385	6157	1920	5901	7821	3291	8177	11468	إبتدائي
-458	8002	7544	1378	9833	11211	3048	12222	15270	إعدادي
15470	8797	24267	13929	11085	25014	20753	16452	37205	أساسي
465	240	705	916	474	1390	857	830	1687	تلمذه مهنيه
3264	5290	8553	4600	6208	10808	4975	8419	13394	ثانوي
3529	2084	5613	3384	2609	5993	2716	4320	7036	دبلوم متوسط
11838	4264	16102	12942	6990	19932	13216	9519	22735	بكالوريوس فأعلى
36063	34863	70924	39334	45430	84764	49716	63054	112770	المجموع

المصدر: قسم إحصاءات العمل حسب مسح فرص العمل المستحدثة، دائرة الإحصاءات العامة.

جدول 6.5 عدد الإناث اللواتي حصلن على عمل جديد أو تركن العمل وصافي عدد الوظائف حسب المستوى التعليمي،
2011-2009

2011			2010			2009			المستوى التعليمي
صافي عدد الوظائف	ترك العمل	عمل جديد	صافي عدد الوظائف	ترك العمل	عمل جديد	صافي عدد الوظائف	ترك العمل	عمل جديد	
387	76	462	858	100	958	1447	236	1683	أمي
378	61	439	437	93	530	1646	215	1861	ملم
1564	276	1840	2149	430	2579	4665	1521	6186	إبتدائي
918	373	1291	1141	702	1843	1616	778	2394	إعدادي
1657	683	2340	2809	880	3689	2030	1876	3906	أساسي
0	0	0	26	0	26	131	0	131	تلمذه مهنيه
1386	503	1889	905	853	1758	2064	1443	3507	ثانوي
2032	1321	3353	2392	1621	4013	2238	2991	5229	دبلوم متوسط
8503	2279	10782	12761	3401	16162	10763	5341	16104	بكالوريوس فأعلى
16825	5572	22396	23478	8080	31558	26600	14401	41001	المجموع

المصدر: قسم إحصاءات العمل حسب مسح فرص العمل المستهدفة، دائرة الإحصاءات العامة.

جدول 7.5 عدد الذكور الذين حصلوا على عمل جديد أو تركوا العمل وصافي عدد الوظائف حسب النشاط الاقتصادي،
2010 و 2011

2011			2010			النشاط الاقتصادي
صافي عدد الوظائف	ترك العمل	عمل جديد	صافي عدد الوظائف	ترك العمل	عمل جديد	
746	497	1243	668	819	1487	الزراعة والحراجه وصيد الاسماك
271	322	593	276	477	753	التعدين واستغلال المحاجر
4171	5179	9349	5172	7109	12282	الصناعات التحويلية
392	0	392	299	213	512	إمدادات الكهرباء والغاز والبخار وتكييف الهواء
191	122	313	294	30	323	امدادات المياه والمحاري وإدارة النفايات، ومعالجتها
-318	3123	2805	553	4508	5062	التشييد
6012	6663	12675	5684	9242	14927	تجارة الجملة والتجزئة وإصلاح المركبات
1337	3056	4393	1136	5670	6805	النقل والتخزين
1697	2274	3971	3095	2061	5156	أنشطة الإقامة والخدمات الغذائية
1453	429	1882	1275	1121	2396	المعلومات والاتصالات
360	654	1014	1463	810	2274	أنشطة المالية والتأمين
41	106	147	76	110	186	الأنشطة العقارية
923	566	1489	1245	551	1796	الأنشطة المهنية والعلمية والتقنية
977	590	1567	1701	894	2595	أنشطة الخدمة الإدارية والدعم
10526	8307	18833	9676	7019	16695	الإدارة العامة والدفاع والضمان الإجتماعي الإجباري
3327	1180	4507	2712	2065	4778	التعليم
1837	792	2629	2490	1037	3527	أنشطة الصحة البشرية والخدمة الإجتماعية
260	157	417	308	148	456	أنشطة الفنون والترويح والترفيه
592	846	1438	647	925	1572	الأنشطة الخدمية الأخرى
1061	0	1061	373	532	906	أنشطة الأسر المعيشية كصاحب عمل، أنشطة الأسر المعيشية لإنتاج سلع وخدمات غير مميزة لإستعمالها الخاص
205	0	205	193	86	279	انشطة المنظمات والهيات الخارجة عن نطاق الولاية الإقليمية
36061	34863	70923	39336	45427	84767	المجموع

جدول 8.5 عدد الإناث اللواتي حصلن على عمل جديد أو تركن العمل وصافي عدد الوظائف حسب النشاط الاقتصادي،

2010 و 2011

2011			2010			النشاط الاقتصادي
صافي عدد الوظائف	ترك العمل	عمل جديد	صافي عدد الوظائف	ترك العمل	عمل جديد	
22	123	145	348	110	458	الزراعة والحراثة وصيد الاسماك
-16	16	0	-191	231	40	التعدين واستغلال المحاجر
1291	830	2121	1867	1202	3069	الصناعات التحويلية
35	23	57	0	0	0	إمدادات الكهرباء والغاز والبخار وتكييف الهواء
25	0	25	0	0	0	امدادات المياه والمحاري وإدارة النفايات، ومعالجتها
64	46	110	208	87	296	التشييد
1237	796	2032	2101	397	2498	تجارة الجملة والتجزئة وإصلاح المركبات
91	0	91	93	236	329	النقل والتخزين
169	42	211	-92	202	109	أنشطة الإقامة والخدمات الغذائية
510	115	626	409	372	780	المعلومات والاتصالات
830	119	949	521	332	852	أنشطة المالية والتأمين
29	29	57	49	0	49	الأنشطة العقارية
811	96	907	615	530	1145	الأنشطة المهنية والعلمية والتقنية
529	110	639	675	110	785	أنشطة الخدمة الإدارية والدعم
1224	363	1587	1601	393	1994	الإدارة العامة والدفاع والضمان الإجتماعي الإجباري
4553	1939	6492	6515	2358	8873	التعليم
2688	291	2979	3500	773	4272	أنشطة الصحة البشرية والخدمة الإجتماعية
153	27	180	127	0	127	أنشطة الفنون والترفيه والترفيه
55	375	430	450	329	779	الأنشطة الخدمية الأخرى
2375	233	2608	4646	346	4992	أنشطة الأسر المعيشية كصاحب عمل، أنشطة الأسر المعيشية لإنتاج سلع وخدمات غير مميزة لاستعمالها الخاص
152	0	152	37	74	111	انشطة المنظمات والهيئات الخارجة عن نطاق الولاية الإقليمية
16827	5573	22398	23478	8080	31558	المجموع

المصدر: قسم إحصاءات العمل حسب مسح فرص العمل المستخدمة، دائرة الإحصاءات العامة.

جدول 9.5 عدد الذكور الذين حصلوا على عمل جديد أو تركوا العمل وصافي عدد الوظائف حسب المهنة،

2010 و 2011

2011			2010			المهنة
صافي عدد الوظائف	ترك العمل	عمل جديد	صافي عدد الوظائف	ترك العمل	عمل جديد	
-54	115	61	-138	254	116	المشروعون وموظفو الإدارة العليا والمديرون
9661	3386	13047	11628	5751	17379	المتخصصون
1998	1605	3603	2366	2148	4514	الفنيون والمتخصصون المساعدون
1092	1782	2874	490	2530	3020	الكتابة
15944	12500	28444	15137	13773	28910	العاملون في الخدمات والباعة في المحلات التجارية والأسواق
666	228	894	494	440	934	العمال المهرة في الزراعة وصيد الأسماك
2538	6906	9444	3133	9286	12419	العاملون في الحرف وما إليها من المهن
2052	5187	7238	3260	8082	11342	مشغلو الآلات ومجميعوها
2166	3154	5319	2964	3166	6130	المهن الأولية
36063	34863	70924	39334	45430	84764	المجموع

المصدر: قسم إحصاءات العمل حسب مسح فرص العمل المستحدثة، دائرة الإحصاءات العامة.

جدول 10.5 عدد الإناث اللواتي حصلن على عمل جديد أو تركن العمل وصافي عدد الوظائف حسب المهنة،

2010 و 2011

2011			2010			المهنة
صافي عدد الوظائف	ترك العمل	عمل جديد	صافي عدد الوظائف	ترك العمل	عمل جديد	
6	32	38	287	68	355	المشروعون وموظفو الإدارة العليا والمديرون
7854	2501	10355	11596	3584	15180	المتخصصون
2123	705	2829	2232	1084	3316	الفنيون والمتخصصون المساعدون
1129	327	1456	1005	849	1854	الكتابة
1779	732	2510	1950	778	2728	العاملون في الخدمات والباعة في المحلات التجارية والأسواق
33	0	33	149	32	181	العمال المهرة في الزراعة وصيد الأسماك
594	421	1015	32	747	779	العاملون في الحرف وما إليها من المهن
0	0	0	0	0	0	مشغلو الآلات ومجميعوها
3309	854	4162	6227	938	7165	المهن الأولية
16826	5571	22396	23478	8080	31558	المجموع

المصدر: قسم إحصاءات العمل حسب مسح فرص العمل المستحدثة، دائرة الإحصاءات العامة.

■ تركز الإناث في المهن الأولية ومهنة المتخصصين ومهنة الفنيين والمتخصصين المساعدون.

جدول 11.5 عدد الأفراد الذين غيروا العمل ممن أعمارهم 15 سنة فأكثر حسب قطاع العمل والجنس،
2009 و2010

2011			2010			القطاع والجنس	
التغير	العمل السابق	العمل الحالي	التغير	العمل السابق	العمل الحالي		
-78	1837	1759	163	999	2161	ذكور	القطاع العام
0	138	293	-7	186	366	إناث	
77	1975	2052	156	1185	2527	المجموع	
-87	8687	8600	-254	5362	10469	ذكور	القطاع الخاص
-155	617	462	7	388	782	إناث	
-242	9304	9062	-247	5750	11251	المجموع	
165	0	165	92	0	92	ذكور	الهيئات الدولية
0	0	0	0	0	0	إناث	
165	0	165	92	0	92	المجموع	

المصدر: قسم إحصاءات العمل حسب مسح فرص العمل المستحثة، دائرة الإحصاءات العامة.

العمالة الوافدة حسب بيانات وزارة العمل

6. العمالة الوافدة حسب بيانات وزارة العمل

يشمل هذا الجزء بيانات إدارية تحتوي على معلومات عن العمالة الوافدة الحاصلة على تصاريح عمل وتشمل بشكل أساسي معلومات عن الأجور والجنسية والجنس والعمر والمهنة والمحافظة والمستوى التعليمي والنشاط الاقتصادي للمؤسسة. كما يشمل هذا الفصل معلومات حول عدد المنشآت التي تشغل عمالة وافدة حسب ملكية المنشأة، وعدد الموظفين، والقطاع، والمحافظة، والنشاط الاقتصادي.

جدول 1.6 عدد العمال الأجانب الحاصلين على تصاريح عمل حسب الجنس،

2011-2007

الجنس	2007	2008	2009	2010	2011
ذكر	265275	251502	280506	248449	229343
أنثى	47921	51823	55202	49892	50920
المجموع	313196	303325	335708	298341	280263

المصدر: وزارة العمل

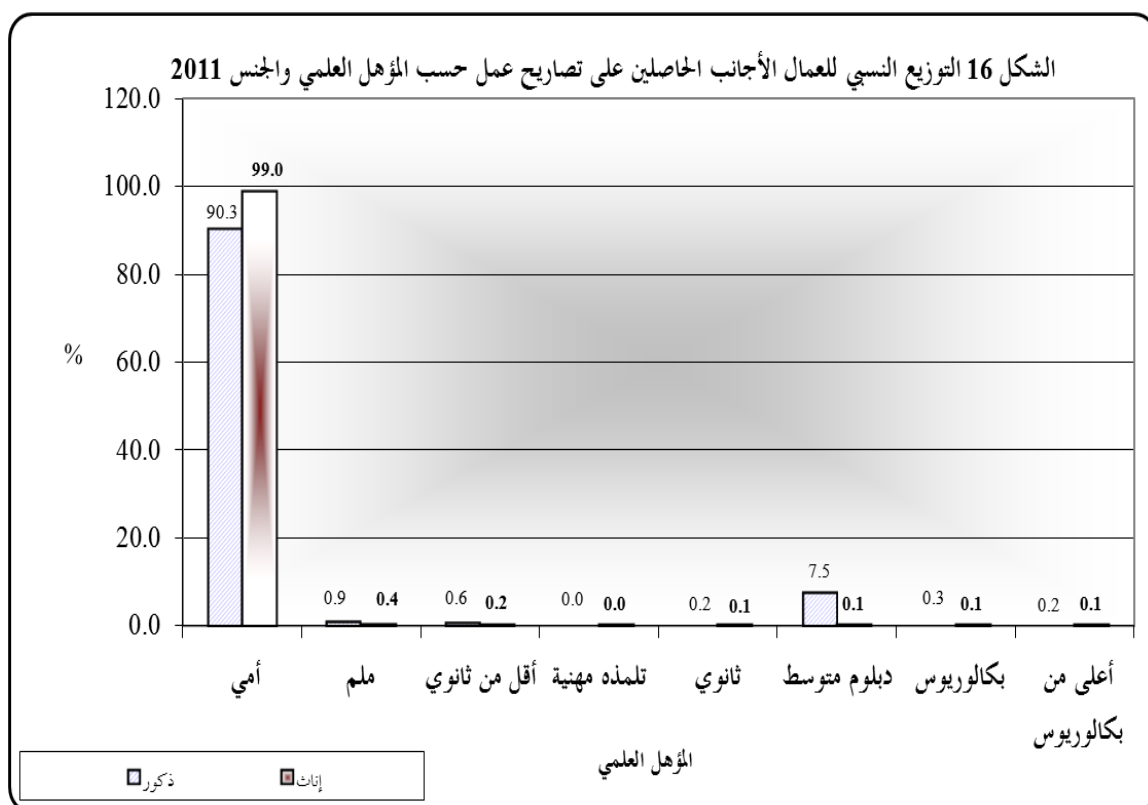
جدول 2.6 عدد العمال الأجانب الحاصلين على تصاريح عمل حسب المستوى التعليمي والجنس،

2011-2007

المستوى التعليمي	2007		2008		2009		2010		2011	
	إناث	ذكور	إناث	ذكور	إناث	ذكور	إناث	ذكور	إناث	ذكور
أمية	46367	222437	50817	215974	54534	246563	49371	221638	50412	207179
ملم	1026	5100	506	3970	339	3488	233	2554	229	2040
أقل من ثانوي	141	2151	133	1927	125	1842	118	1492	116	1276
تلمذه مهنية	2	108	2	88	2	79	2	70	2	61
ثانوي	60	748	41	616	33	591	29	467	30	400
دبلوم متوسط	190	32647	203	27127	55	26291	41	20901	30	17268
بكالوريوس	56	1576	52	1335	45	1212	44	965	41	771
أعلى من بكالوريوس	79	505	69	463	69	440	54	361	60	348
غير مبين	0	3	0	2	0	0	0	1	0	0
المجموع	47921	265275	51823	251502	55202	280506	49892	248449	50920	229343

المصدر: وزارة العمل

■ 91.9% من إجمالي العمالة الوافدة هي عمالة أمية، وأن 6.2% تحمل شهادة الدبلوم في عام 2011.



جدول 3.6 عدد العمال الأجانب الحاصلين على تصاريح عمل حسب الفئة العمرية والجنس، 2011-2007

2011		2010		2009		2008		2007		الفئة العمرية
إناث	ذكور	إناث	ذكور	إناث	ذكور	إناث	ذكور	إناث	ذكور	
407	6558	1519	6494	1512	6429	1578	3903	1260	4288	15-19
24946	100392	26855	111350	31922	128765	29398	114087	28923	125477	20-29
19561	77975	17513	84505	17910	95534	17171	89562	14780	92427	30-39
4940	34960	3227	36476	3116	39543	2982	34908	2400	34089	40-49
915	8481	777	9624	654	9200	603	8070	500	8007	+ 50
151	977	1	0	88	1035	91	972	58	987	غير مبين
50920	229343	49892	248449	55202	280506	51823	251502	47921	265275	المجموع

المصدر: وزارة العمل

جدول 4.6 عدد العمال الأجانب الحاصلين على تصاريح عمل حسب المهنة والجنس،

2011-2007

2011		2010		2009		2008		2007		المهنة الرئيسية
إناث	ذكور	إناث	ذكور	إناث	ذكور	إناث	ذكور	إناث	ذكور	
657	5822	331	5881	324	5746	307	4992	307	3974	الفنيون والتقنيون
58	1282	55	1275	52	1289	53	1175	66	1058	العاملون في الإدارة
52	272	49	296	32	324	42	269	36	149	الكتابة
3	514	4	931	5	1034	5	840	8	1016	المشتغلون في البيع
44367	38625	45534	42790	50573	48924	45463	42318	40780	40788	المشتغلون في الخدمات
391	91429	292	86137	263	92504	196	75271	185	70291	المشتغلون في الزراعة
5392	91399	3627	111139	3953	130685	5757	126637	6539	147999	عمال الإنتاج
50920	229343	49892	248449	55202	280506	51823	251502	47921	265275	المجموع

المصدر: وزارة العمل

جدول 5.6 عدد العمال الأجانب الحاصلين على تصاريح عمل حسب النشاط الاقتصادي والجنس،

2011-2007

2011		2010		2009		2008		2007		النشاط الاقتصادي
إناث	ذكور	إناث	ذكور	إناث	ذكور	إناث	ذكور	إناث	ذكور	
389	89025	293	85249	263	91938	193	74831	186	70685	الزراعة والصيد والحراثة
1	1775	1	2083	2	2388	3	2110	5	2565	المناجم والمحاجر
5330	53294	3503	60755	3771	63145	5527	63893	6301	62220	الصناعة التحويلية
0	531	2	457	1	417	1	370	0	385	إمدادات الكهرباء والغاز والمياه
7	19031	7	24871	5	35870	3	34954	23	57930	الإنشاءات
654	31630	441	38427	373	44890	431	38492	393	37125	التجارة والفنادق والمطاعم
279	1743	249	2125	76	2472	85	2372	50	2193	النقل والتخزين والمواصلات
130	3286	188	4248	254	4032	276	4678	263	4502	التمويل والعقارات
44130	29023	45208	30234	50457	35354	45304	29802	40700	27670	الخدمات الاجتماعية والشخصية
50920	229343	49892	248449	55202	280506	51823	251502	47921	265275	المجموع

المصدر: وزارة العمل

■ يعتبر سوق العمل الأردني مرسلًا ومستقبل للعمالة، فهو يصدر قوى عاملة ذات تعليم مرتفع، ويستورد عمالة من ذوي التعليم والمهارات المتواضعة للعمل في بعض القطاعات. وتشير بيانات وزارة العمل إلى تركيز العمالة الوافدة في قطاعات محددة أبرزها "قطاع الزراعة والصيد والحراجه" بنسبة بلغت 31.9 % من إجمالي العمالة الوافدة في عام 2011، و"قطاع الخدمات الاجتماعية والشخصية" بنسبة بلغت 26.1 %. يليها "قطاع الصناعة التحويلية" بنسبة بلغت 20.9 % و"قطاع التجارة والفنادق والمطاعم" بنسبة 11.5 % و"قطاع الإنشاءات" بنسبة 6.8 %.

جدول 6.6 عدد العمال الأجانب الحاصلين على تصاريح عمل حسب المحافظة والجنس، 2011-2007

2011		2010		2009		2008		2007		2007
إناث	ذكور	إناث	ذكور	إناث	ذكور	إناث	ذكور	إناث	ذكور	
41095	94251	40836	105710	45206	125918	41404	118182	38521	139476	عمان
1095	36395	1074	28329	983	37757	828	32437	779	31441	البلقاء
2277	29909	1980	30652	2239	32165	2682	26192	2082	23945	الزرقاء
296	7014	324	7843	346	8936	243	8173	186	6490	مادبا
3573	26787	3179	37381	3498	30052	3719	29019	3495	27767	اربد
205	11988	164	12944	167	15313	105	12939	58	11412	المفرق
94	3237	122	3850	152	4741	141	3743	108	3756	جرش
91	1607	115	1926	147	2129	110	1734	92	1692	عجلون
2078	9119	1985	9527	2306	10681	2417	8614	2455	8476	الكرك
37	1665	35	1974	51	2493	56	1822	55	1829	الطفيلة
79	5525	78	6317	107	8250	117	6684	89	6969	معان
0	1846	0	1996	0	2071	1	1963	1	2022	العقبة
50920	229343	49892	248449	55202	280506	51823	251502	47921	265275	الجموع

المصدر: وزارة العمل

جدول 7.6 عدد العمال الأجانب الحاصلين على تصاريح عمل حسب فئة الأجر الشهري والجنس،

2011-2007

2011		2010		2009		2008		2007		فئة الأجر الشهري (بالدينار)
إناث	ذكور	إناث	ذكور	إناث	ذكور	إناث	ذكور	إناث	ذكور	
49469	213070	49004	235334	54610	272380	51269	243290	47506	259153	> 200
177	8232	103	5796	92	3404	100	3705	74	2726	200-299
643	3531	346	3547	266	1539	219	1542	104	946	300-399
79	756	47	638	25	398	37	436	46	310	400-499
161	1648	106	1306	68	1044	62	994	67	843	500-999
391	2084	285	1804	141	1741	136	1535	124	1297	+ 1000
0	22	1	24	0	0	0	0	0	0	غير مبين
50920	229343	49892	248449	55202	280506	51823	251502	47921	265275	الجموع

المصدر: وزارة العمل

■ 96.7 % من العمالة الوافدة تقل أجورهم الشهرية عن 300 دينار في عام 2011.

جدول 8.6 عدد العمال الأجانب الحاصلين على تصاريح عمل حسب الجنسية والجنس،

2011-2007

2011		2010		2009		2008		2007		الجنسية
إناث	ذكور	إناث	ذكور	إناث	ذكور	إناث	ذكور	إناث	ذكور	
157	190323	172	205510	169	239844	162	205196	190	222103	مصر
16718	9038	11370	10641	12605	8031	12455	8135	10161	7947	سيرلانكا
15496	49	21593	169	26647	327	23875	903	19631	1940	أندونيسيا
592	1421	990	2356	1324	4922	2391	7526	3281	7408	الصين
2155	8625	493	8894	451	8112	689	11683	685	8039	بنغلاديش
13605	552	13564	1379	12971	1513	11170	1564	13033	1734	الفلبين
86	7623	102	8239	80	6174	100	5815	100	5269	الهند
66	1786	47	2286	58	2852	78	2939	80	4356	سوريا
396	2220	287	2060	248	1957	178	1692	155	1603	باكستان
99	997	106	1092	115	1306	128	1479	133	1421	العراق
15	343	15	356	15	454	10	492	13	468	السودان
5	433	9	317	10	390	5	169	9	189	تركيا
64	306	30	410	31	403	22	435	22	389	لبنان
251	35	157	171	180	203	221	311	216	141	المغرب
1215	5592	957	4569	298	4018	339	3163	212	2268	الدول الأخرى
50920	229343	49892	248449	55202	280506	51823	251502	47921	265275	المجموع

المصدر: وزارة العمل

■ إن غالبية العمالة الوافدة العاملة في سوق العمل الأردني هي عمالة عربية حيث شكلت العمالة المصرية ما

نسبته 68.0 % من إجمالي العمالة الوافدة في عام 2011.

جدول 9.6 عدد العمال الأجانب الحاصلين على تصاريح عمل حسب الحالة الاجتماعية والجنس،

2011-2007

2011		2010		2009		2008		2007		الحالة الاجتماعية
إناث	ذكور	إناث	ذكور	إناث	ذكور	إناث	ذكور	إناث	ذكور	
50535	218481	49500	235308	54791	263692	51351	233201	47401	248244	أعزب/ عزباء
374	10846	379	13124	397	16795	453	18280	502	17010	متزوج/ متزوجة
8	13	4	6	3	6	6	6	5	7	مطلق/ مطلقة
3	3	9	11	11	13	13	15	13	14	أرمل/ أرملة
50920	229343	49892	248449	55202	280506	51823	251502	47921	265275	المجموع

المصدر: وزارة العمل

جدول 10.6 عدد المنشآت التي تشغل عمالة وافدة حسب النشاط الاقتصادي،

2011-2007

2011	2010	2009	2008	2007	النشاط الاقتصادي
22253	23216	25960	23426	23656	الزراعة والصيد والحراجه
439	543	570	572	609	المناجم والمحاجر
9043	11577	13153	11982	11386	الصناعة التحويلية
182	216	214	156	145	إمدادات الكهرباء والغاز والمياه
5424	6704	8703	7524	7786	الإنشآت
13352	17085	19098	16360	14978	التجارة والفنادق والمطاعم
759	904	970	878	776	النقل والتخزين والمواصلات
844	1036	1192	983	843	التمويل والعقارات
4903	5833	6592	5884	5109	الخدمات الاجتماعية والشخصية
57199	67114	76452	67765	65288	المجموع

المصدر: وزارة العمل

جدول 11.6 عدد المنشآت التي تشغل عمالة وافدة حسب المحافظة،

2011-2007

2011	2010	2009	2008	2007	المحافظة
22256	28069	31945	29200	29208	عمان
8216	8357	8519	7589	7180	البلقاء
4757	5856	6537	5457	4984	الزرقاء
3269	3505	4109	3821	3107	مادبا
6574	7181	8888	7759	7501	اريد
3163	4008	4531	3734	3497	المفرق
1708	1867	2105	1739	1777	جرش
1050	1239	1327	1056	1003	عجلون
3548	3849	4311	3783	3556	الكرك
871	1000	1162	932	809	الطفيلة
1449	1782	2567	2271	2229	معان
338	401	451	424	437	العقبة
57199	67114	76452	67765	65288	المجموع

المصدر: وزارة العمل

جدول 12.6 عدد المنشآت التي تشغل عمالة وافدة حسب القطاع،
2011-2007

2011	2010	2009	2008	2007	القطاع
134	137	1985	2198	2355	قطاع عام
57004	66908	74393	65506	62885	قطاع خاص
28	23	24	16	14	مختلط
11	15	15	15	14	تعاوني
22	31	35	30	20	أخرى
57199	67114	76452	67765	65288	المجموع

المصدر: وزارة العمل

جدول 13.6 عدد المنشآت التي تشغل عمالة وافدة حسب عدد الموظفين،
2011-2007

2011	2010	2009	2008	2007	عدد الموظفين
50699	60781	69574	62059	59449	5-1
3259	3337	3425	2936	3097	10-6
1356	1230	1333	1058	1070	15-11
667	615	739	600	537	20-16
347	318	401	283	294	25-21
209	193	231	170	181	30-26
174	130	162	122	132	35-31
105	88	101	82	81	40-36
168	177	231	170	172	60-41
67	84	84	83	83	80-61
28	39	49	45	39	100-81
53	48	68	73	70	200-101
67	74	78	83	83	200 <
57199	67114	76476	67764	65288	المجموع

المصدر: وزارة العمل

جدول 14.6 عدد المنشآت التي تشغل عمالة وافدة حسب ملكية المنشأة،
2011-2007

2011	2010	2009	2008	2007	الجنسية
56716	66559	75794	67103	64565	أردنية
151	157	165	181	172	أجنبية
16	17	16	19	15	مختلط
316	381	477	462	536	عربية
57199	67114	76452	67765	65288	المجموع

المصدر: وزارة العمل

المشتركون والمتقاعدون وإصابات العمل
حسب بيانات
مؤسسة الضمان الاجتماعي

7. المشتركون والمتقاعدون وإصابات العمل حسب بيانات مؤسسة الضمان الاجتماعي

يشمل هذا الجزء بيانات إحصائية تحتوي على معلومات عن المشتركين بالضمان الاجتماعي الذين يعملون في مؤسسات القطاعين العام والخاص التي يعمل بها خمسة أشخاص فأكثر، وتشمل بشكل أساسي معلومات عن المشتركين الأفراد كالأجور والجنس والعمر والنشاط الاقتصادي بالنسبة للمؤسسة. كما يشمل معلومات عن المنفكين من الضمان الاجتماعي وإصابات وحوادث العمل المسجلة وتكلفة الإصابات في جميع المنشآت المشتركة في الضمان الاجتماعي.

1.7 المشتركون في الضمان الاجتماعي

يوفر هذا الجزء بيانات إدارية تحتوي على معلومات فردية عن المشتركين بالضمان الاجتماعي الذين يعملون في مؤسسات القطاعين العام والخاص التي يعمل بها خمسة أشخاص فأكثر، وتشمل بشكل أساسي معلومات عن المشتركين الأفراد كالأجور والجنس والجنسية والعمر والمحافظة والنشاط الاقتصادي للمؤسسة.

جدول 1.1.7 عدد المشتركين في الضمان الاجتماعي حسب الجنس،

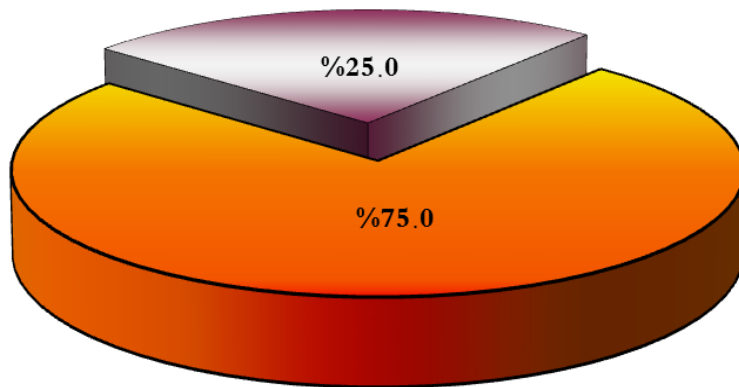
2011-2007

الجنس	2007	2008	2009	2010	2011
ذكر	541080	594605	629590	657965	716276
أنثى	183087	193211	205520	223030	239290
المجموع	724167	787816	835110	880995	955566

المصدر: مؤسسة الضمان الاجتماعي

- ارتفع عدد المشتركين في الضمان الاجتماعي من 661651 مشترك في عام 2006 ليصل إلى 955566 مشترك في عام 2011، وبنسبة نمو بلغت 8.5% في عام 2011 عن عام 2010.

شكل 17 التوزيع النسبي للمشاركين في الضمان الاجتماعي حسب الجنس، 2011



■ ذكر ■ أنثى

المصدر: تقديرات قسم إحصاءات العمل حسب بيانات مؤسسة الضمان الاجتماعي - دائرة الإحصاءات العامة

جدول 2.1.7 عدد المشتركين في الضمان الاجتماعي حسب الجنسية والجنس،

2011-2008

2011		2010		2009		2008		الجنسية
إناث	ذكور	إناث	ذكور	إناث	ذكور	إناث	ذكور	
217861	616231	204791	572614	187266	549632	173265	515179	أردني
21429	100045	18239	85351	18254	79958	19946	79426	غير أردني
239290	716276	223030	657965	205520	629590	193211	594605	المجموع

المصدر: مؤسسة الضمان الاجتماعي

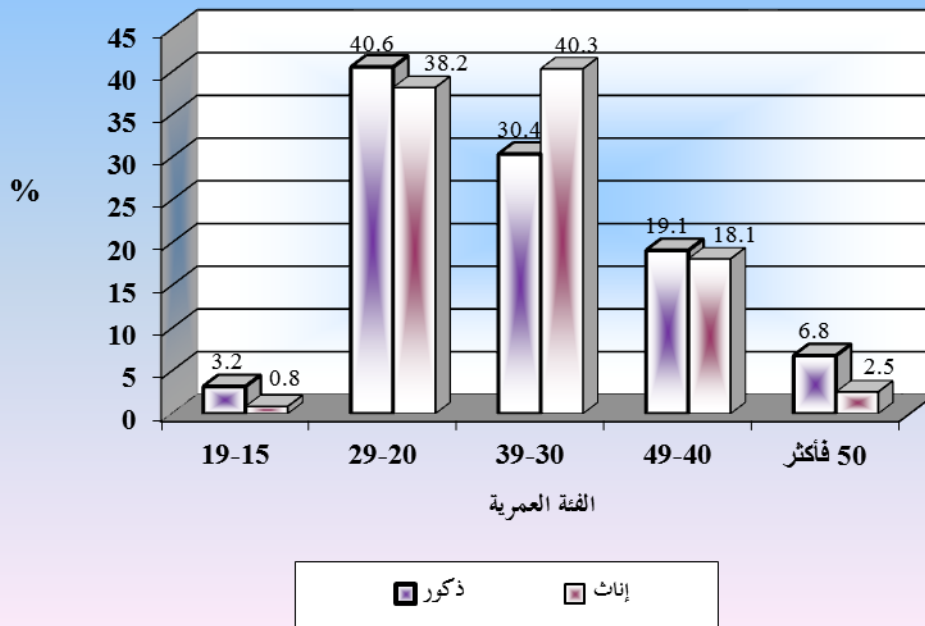
جدول 3.1.7 عدد المشتركين في الضمان الاجتماعي حسب الفئة العمرية والجنس،

2011-2008

2011		2010		2009		2008		الفئة العمرية
إناث	ذكور	إناث	ذكور	إناث	ذكور	إناث	ذكور	
2009	22807	1818	21337	1913	22758	2196	24498	19-15
91318	290497	89707	273283	84928	264712	84402	253816	29-20
96552	217509	90094	199839	82646	189093	75786	177367	39-30
43340	136822	37000	121664	32049	113160	27289	102163	49-40
6071	48641	4411	41842	3984	39867	3538	36761	+ 50
239290	716276	223030	657965	205520	629590	193211	594605	المجموع

المصدر: مؤسسة الضمان الاجتماعي

الشكل 18 التوزيع النسبي للمشاركين في الضمان الاجتماعي حسب الفئة العمرية والجنس 2011



المصدر: تقديرات قسم إحصاءات العمل حسب بيانات مؤسسة الضمان الاجتماعي - دائرة الإحصاءات العامة

جدول 4.1.7 عدد المشتركين في الضمان الاجتماعي حسب النشاط الاقتصادي والجنس،

2011-2008

2011		2010		2009		2008		النشاط الاقتصادي
إناث	ذكور	إناث	ذكور	إناث	ذكور	إناث	ذكور	
1941	8918	1873	8149	1748	7580	1493	6872	الزراعة والصيد والحراجه
23141	88015	20387	83094	20314	83397	20241	82587	التعدين والصناعة التحويلية
2162	31770	2060	30701	2025	31703	1774	29368	الإنشآت
12425	72495	10694	60517	9955	57997	9443	54357	تجارة الجملة والتجزئة
2578	19044	2401	17706	2451	17732	2186	16575	الفنادق والمطاعم
1528	11080	1621	10550	1497	10460	1483	10656	النقل والتخزين والمواصلات
7870	16810	7551	16023	7342	15651	7488	15715	الوساطة المالية
182141	450076	169696	420895	159636	403331	148987	378113	خدمات أخرى
5504	18068	6747	10330	552	1739	116	362	غير معرف
239290	716276	223030	657965	205520	629590	193211	594605	المجموع

المصدر: مؤسسة الضمان الاجتماعي

جدول 5.1.7 عدد المشتركين في الضمان الاجتماعي حسب المحافظة والجنس،

2011-2008

2011		2010		2009		2008		المحافظة
إناث	ذكور	إناث	ذكور	إناث	ذكور	إناث	ذكور	
174317	525464	179911	537335	164067	521837	151770	491521	عمان
5393	15692	5474	15193	4929	12327	4704	12249	البلقاء
13586	30763	11129	26445	10539	27215	10844	26590	الزرقاء
1000	3424	965	3738	897	2636	794	2599	مادبا
17709	32133	16533	32190	16307	27655	16949	26679	اريد
19074	70657	1174	5759	1070	4757	949	4361	المفرق
733	3537	692	2625	665	2663	658	2466	جرش
465	1866	452	1361	435	1197	366	1041	عجلون
3577	9919	3494	9989	3356	8209	3845	9487	الكرك
3436	22821	3206	23330	3255	21094	2332	17612	الطفيلة ومعان والعقبة
239290	716276	223030	657965	205520	629590	193211	594605	المجموع

المصدر: مؤسسة الضمان الاجتماعي

■ بلغت نسبة المشتركين في الضمان الاجتماعي في محافظة العاصمة حوالي 73.2% من إجمالي المشتركين في عام 2011.

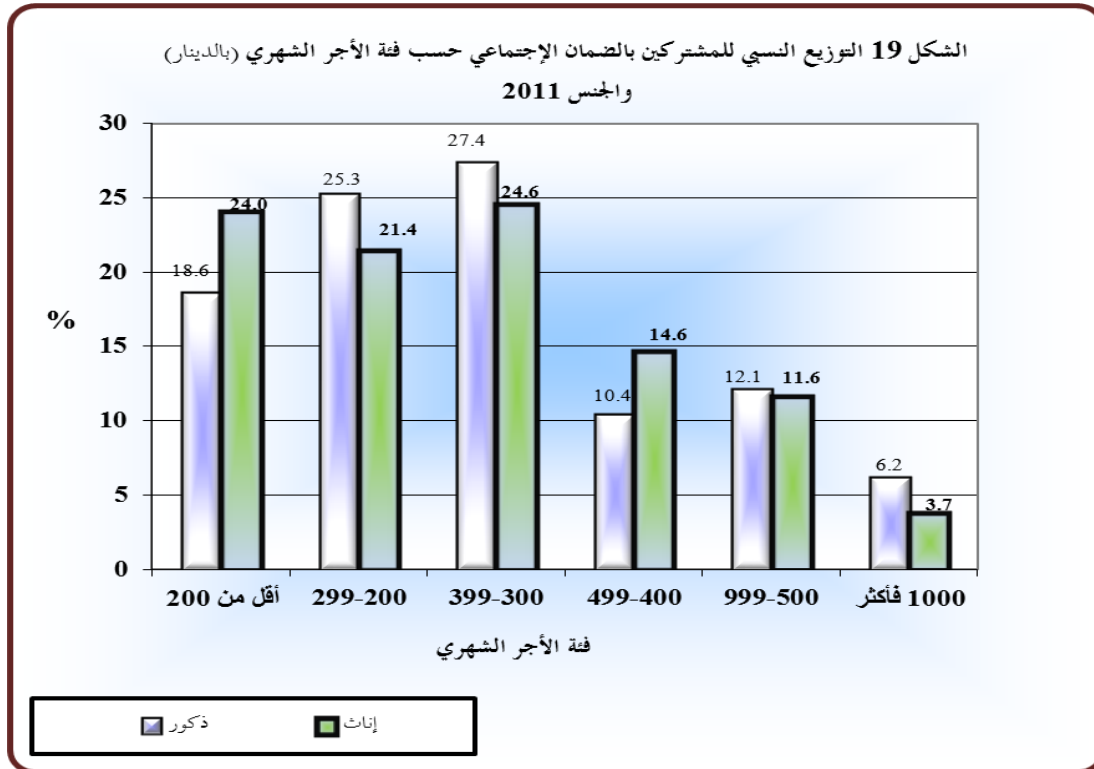
جدول 6.1.7 عدد المشتركين في الضمان الاجتماعي حسب فئة الأجر الشهري والجنس،

2011-2008

2011		2010		2009		2008		فئة الأجر الشهري (بالدينار)
إناث	ذكور	إناث	ذكور	إناث	ذكور	إناث	ذكور	
57379	133561	55006	138425	55706	150620	68131	196591	200 >
51240	181105	57480	198503	50682	194272	65756	201640	299-200
58989	195895	60947	156609	56358	138512	27333	79029	399-300
34983	74414	19766	53041	16722	45730	11269	34984	499-400
27753	86979	22332	73109	19585	67670	15797	55895	999-500
8946	44322	7499	38278	6367	32786	4925	26466	+ 1000
239290	716276	223030	657965	205420	629590	193211	594605	المجموع

المصدر: مؤسسة الضمان الاجتماعي

- أكثر من 44.3% من المشتركين في الضمان الاجتماعي تقل أجورهم الشهرية عن 300 دينار.
- أكثر من 71.0% من المشتركين في الضمان الاجتماعي تقل أجورهم الشهرية عن 400 دينار.
- أكثر من 82.4% من المشتركين في الضمان الاجتماعي تقل أجورهم الشهرية عن 500 دينار.



2.7 المتقاعدون من الضمان الاجتماعي

يوفر هذا الجزء بيانات إدارية تحتوي على معلومات عن المتقاعدين من الضمان الاجتماعي الذين عملوا في مؤسسات القطاعين العام والخاص التي يعمل بها خمسة أشخاص فأكثر، وتشمل بشكل أساسي معلومات عن المتقاعدين الأفراد كالأجور والجنس والجنسية والعمر ومتوسط الأجر الشهري وسبب الأنفكاك والنشاط الاقتصادي للمؤسسة.

جدول 1.2.7 عدد المتقاعدين من الضمان الاجتماعي حسب الجنس،

2011-2007

الجنس	2007	2008	2009	2010	2011
ذكر	6837	6997	6974	7970	5881
أنثى	1204	1466	1537	1708	1439
المجموع	8041	8463	8511	9678	7320

المصدر: مؤسسة الضمان الاجتماعي

جدول 2.2.7 عدد المتقاعدين من الضمان الاجتماعي حسب الجنسية والجنس،

2011-2008

الجنسية	2008		2009		2010		2011	
	إناث	ذكور	إناث	ذكور	إناث	ذكور	إناث	ذكور
الأردن	1456	6742	1522	6762	1692	7738	1424	5650
الدول الأخرى	10	255	15	212	16	232	15	231
المجموع	1466	6997	1537	6974	1708	7970	1439	5881

المصدر: مؤسسة الضمان الاجتماعي

جدول 3.2.7 عدد المتقاعدين من الضمان الاجتماعي حسب الفئة العمرية والجنس،

2011-2008

الفئة العمرية	2008		2009		2010		2011	
	إناث	ذكور	إناث	ذكور	إناث	ذكور	إناث	ذكور
19-15	1	5	0	13	0	5	0	7
29-20	16	124	23	134	10	104	19	108
39-30	45	168	51	164	53	198	45	208
49-40	907	3024	913	3115	993	3379	858	2384
+ 50	497	3676	550	3548	652	4284	517	3174
المجموع	1466	6997	1537	6974	1708	7970	1439	5881

المصدر: مؤسسة الضمان الاجتماعي

جدول 4.2.7 عدد المتقاعدين من الضمان الاجتماعي حسب النشاط الاقتصادي والجنس،

2011-2008

2011		2010		2009		2008		النشاط الاقتصادي
إناث	ذكور	إناث	ذكور	إناث	ذكور	إناث	ذكور	
16	100	14	163	11	118	8	127	الزراعة والصيد والحراجة
83	966	75	1354	74	1083	90	1267	التعدين والصناعة التحويلية
6	193	7	165	10	158	2	160	الإنشاءات
30	412	45	505	31	473	32	503	تجارة الجملة والتجزئة
13	130	6	139	9	143	5	112	الفنادق والمطاعم
12	146	21	268	22	291	20	205	النقل والتخزين والمواصلات
63	212	86	246	119	305	103	273	الوساطة المالية
1212	3692	1453	5124	1198	4233	1204	4349	خدمات أخرى
4	30	1	6	63	170	2	1	غير معرف
1439	5881	1708	7970	1537	6974	1466	6997	المجموع

المصدر: مؤسسة الضمان الاجتماعي

جدول 5.2.7 عدد المتقاعدين من الضمان الاجتماعي حسب فئة الأجر الشهري والجنس،

2011-2008

2011		2010		2009		2008		فئة الأجر (بالدينار)
إناث	ذكور	إناث	ذكور	إناث	ذكور	إناث	ذكور	
223	522	244	678	250	724	320	955	200 >
485	1474	679	2489	601	2435	536	2291	299-200
216	1155	222	1270	154	878	111	873	399-300
113	605	109	768	89	675	87	698	499-400
256	1213	301	1738	295	1421	320	1396	999-500
145	904	153	1027	148	841	92	754	+ 1000
1439	5881	1708	7970	1537	6974	1466	6967	المجموع

المصدر: مؤسسة الضمان الاجتماعي

جدول 6.2.7 عدد المتقاعدين من الضمان الاجتماعي حسب سبب الانفكاك والجنس،

2011-2008

2011		2010		2009		2008		المحافظة
إناث	ذكور	إناث	ذكور	إناث	ذكور	إناث	ذكور	
1301	4906	1577	7025	1414	6094	1357	6150	شيخوخة
3	76	6	108	10	87	8	112	عجز إصابي
58	279	41	244	55	234	32	222	عجز طبيعي
5	64	8	72	3	89	3	60	وفاة إصابية
72	556	76	521	55	470	66	453	وفاة طبيعية
1439	5881	1708	7970	1537	6974	1466	6997	المجموع

المصدر: مؤسسة الضمان الاجتماعي

3.7 إصابات وحوادث العمل

يوفر هذا الجزء معلومات عن إصابات وحوادث العمل المسجلة وتكلفة الإصابات في جميع المنشآت المشتركة في الضمان الاجتماعي. وتستخدم هذه البيانات لوضع سياسات وبرامج لمنع الإصابات والأمراض والوفيات في العمل، ومراقبة تنفيذ هذه البرامج.

جدول 1.3.7 إصابات وحوادث العمل المسجلة وتكلفة الإصابات في جميع المنشآت المشتركة في الضمان الاجتماعي،
2011-2007

2011	2010	2009	2008	2007	البند
16768	17256	16606	18383	17385	عدد الإصابات والحوادث المسجلة
4900000	1980820	1493982	2884554	2845528	تكلفة الإصابات

المصدر: مؤسسة الضمان الاجتماعي

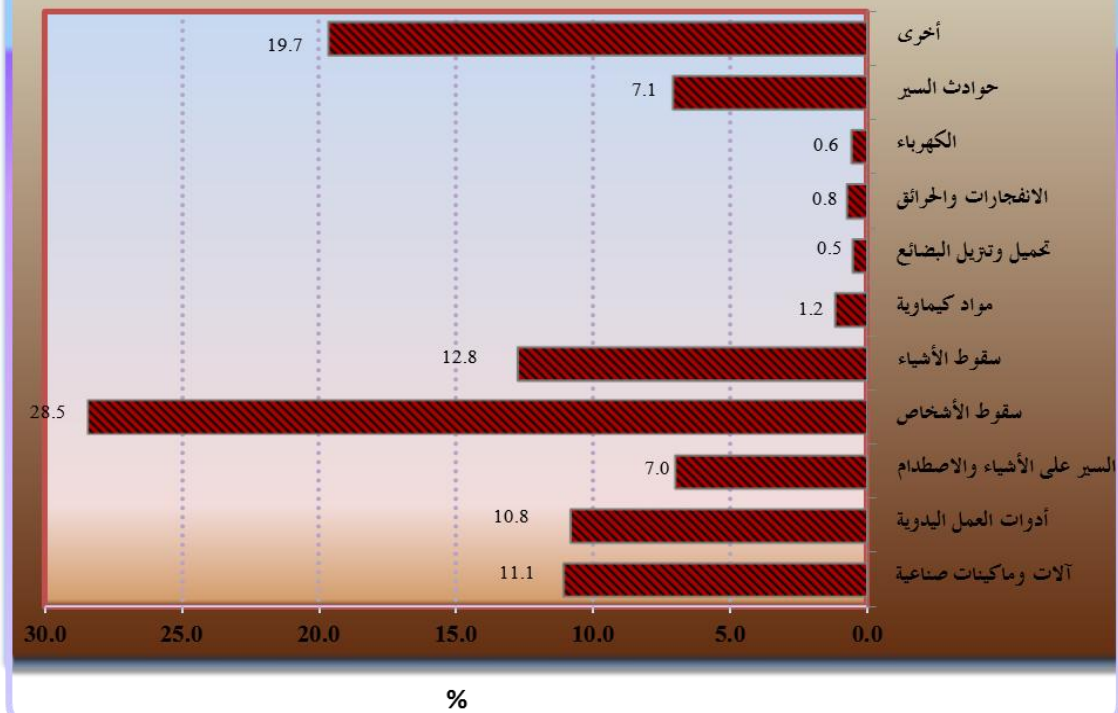
جدول 3.3.7 إصابات وحوادث العمل المسجلة في المنشآت المشتركة في الضمان الاجتماعي حسب السبب،

2011-2007

2011	2010	2009	2008	2007	السبب
1855	2003	1882	2256	3407	آلات وماكينات صناعية
1817	2211	1943	2304	1658	أدوات العمل اليدوية
1179	1107	1172	1194	852	السير على الأشياء والاصطدام
4767	4837	4726	5398	4977	سقوط الأشخاص
2140	2349	2475	2613	2492	سقوط الأشياء
201	211	242	229	203	مواد كيميائية
90	120	102	219	305	تحميل وتربيل البضائع
128	114	116	170	147	الانفجارات والحرائق
102	132	119	117	89	الكهرباء
1193	1126	1030	1151	1137	حوادث السير
3295	2784	2879	2732	2118	أخرى
16768	16994	16686	18383	17385	المجموع

المصدر: مؤسسة الضمان الاجتماعي

شكل 20 التوزيع النسبي لإصابات وحوادث العمل حسب السبب، 2011



المصدر: تقديرات قسم إحصاءات العمل حسب بيانات مؤسسة الضمان الاجتماعي - دائرة الإحصاءات العامة

جدول 4.3.7 إصابات العمل في المنشآت المشتركة في الضمان الاجتماعي حسب نتيجة الإصابة،

2011-2007

2011	2010*	2009	2008	2007	نتيجة الإصابة
10964	11046	12121	11997	11491	شفاء
1254	1917	1206	1118	1595	عجز جزئي (أقل من 30%)
24	50	21	27	52	عجز كلي (أكثر من 30%)
74	95	94	82	127	وفاة
12316	13108	13442	13224	13265	المجموع

المصدر: مؤسسة الضمان الاجتماعي

*ملاحظة: إصابات العمل هي حوادث العمل الواردة للمؤسسة وتم اعتبارها وفقاً للجان المؤسسة الطبية كإصابة (لايعتبر كل حادث عمل إصابة عمل) .

- بلغت حالات الشفاء 10964 حالة بنسبة 89.0% من إجمالي إصابات العمل حسب نتيجة الإصابة في عام 2011.
- بلغت حالات العجز الجزئي (العجز أقل من 30%) 1254 حالة بنسبة 10.2% من إجمالي إصابات العمل في عام 2011.
- بلغت حالات العجز الكلي (العجز أكثر من 30%) 24 حالة بنسبة 0.2% من إجمالي إصابات العمل حسب نتيجة الإصابة في عام 2011.
- بلغت حالات الوفاة 74 حالة بنسبة 0.6% من إجمالي إصابات العمل في عام 2011.

الموظفون والمنفكون وطالبو التوظيف
حسب بيانات
ديوان الخدمة المدنية

8. الموظفون والمنفكون وطالبو التوظيف حسب بيانات ديوان الخدمة المدنية

يشمل هذا الجزء بيانات إدارية تحتوي على معلومات عن عدد الموظفين والمنفكين الخاضعين لنظام الخدمة المدنية. ومعلومات عن طالبي التوظيف من خلال ديوان الخدمة المدنية وتشمل العمر والجنس والتخصص والمستوى التعليمي والمحافظة.

جدول 1.8 عدد طالبي التوظيف والمنفكين والمعيينين وعدد الموظفين الفعلي في ديوان الخدمة المدنية ،

2011-2007

المؤشر	2007	2008	2009	2010	2011
عدد المتقدمين للوظيفة	178059	191475	203476	218884	264297
عدد المنفكين	8535	6572	7242	6944	3751
عدد المعينين	11062	10024	10666	8965	10670
عدد الموظفين الفعلي (ديوان الخدمة المدنية)	149899	181382	191695	186131	193827
عدد الموظفين الفعلي للذكور	-	-	-	100894	106508
عدد الموظفين الفعلي للإناث	-	-	-	85237	87319

المصدر: ديوان الخدمة المدنية

جدول 2.8 عدد طالبي التوظيف في ديوان الخدمة المدنية حسب الجنس،

2011-2007

الجنس	2007	2008	2009	2010	2011
ذكر	51281	53092	52016	53980	66645
أنثى	126778	138383	151460	164904	197652
المجموع	178059	191475	203476	218884	264297

المصدر: ديوان الخدمة المدنية

جدول 3.8 عدد طالبي التوظيف الذكور في ديوان الخدمة المدنية حسب المستوى التعليمي،

2011-2007

المستوى التعليمي	2007	2008	2009	2010	2011
ثانوي	0	0	0	0	0
دبلوم كلية مجتمع	9582	9645	9211	8822	10727
بكالوريوس فأعلى	41699	43447	42805	45158	55918
المجموع	51281	53092	52016	53980	66645

المصدر: ديوان الخدمة المدنية

جدول 4.8 عدد طالبي التوظيف الإناث في ديوان الخدمة المدنية حسب المستوى التعليمي،

2011-2007

2011	2010	2009	2008	2007	المستوى التعليمي
0	0	0	0	0	ثانوي
58379	49112	47787	46118	44514	دبلوم كلية مجتمع
139273	115792	103673	92265	82264	بكالوريوس فأعلى
197652	164904	151460	138383	126778	المجموع

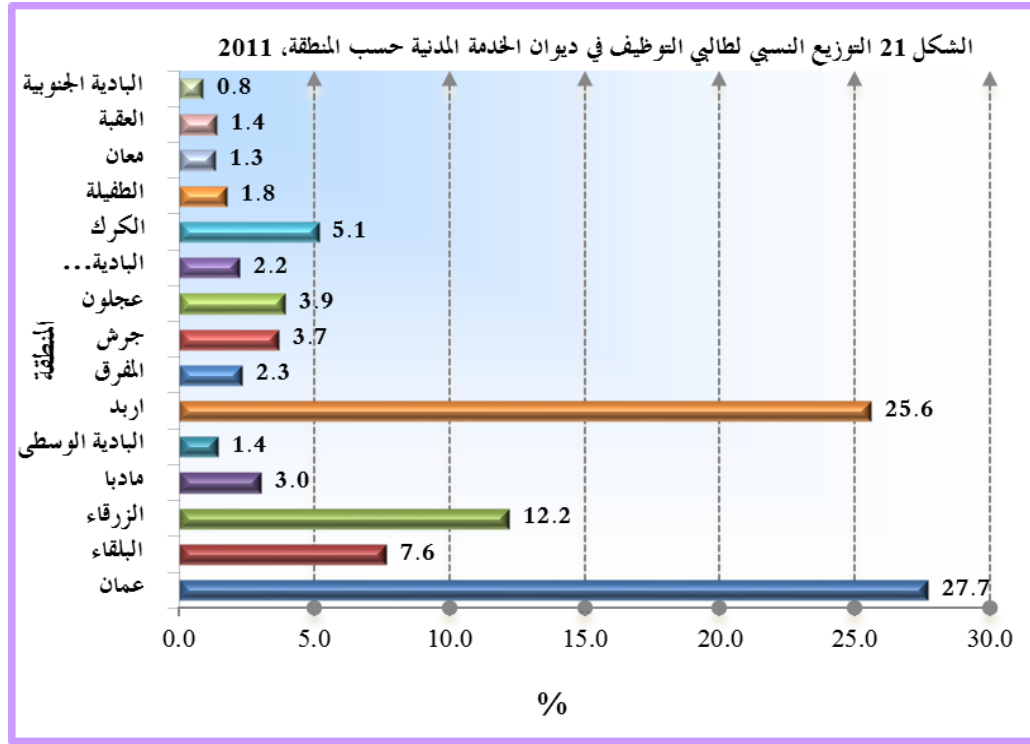
المصدر: ديوان الخدمة المدنية

جدول 5.8 عدد طالبي التوظيف الذكور في ديوان الخدمة المدنية حسب المنطقة،

2011-2007

2011	2010	2009	2008	2007	المنطقة
18561	14373	14093	15089	14926	عمان
5330	4364	4222	4241	4099	البلقاء
9148	7449	6984	7230	6860	الزرقاء
1979	1658	1624	1572	1477	مادبا
771	643	637	612	560	البادية الوسطى
18638	15701	14699	14427	13581	اربد
1185	945	923	964	1005	المفرق
2405	1980	1955	2002	1933	جرش
2173	1775	1747	1708	1581	عجلون
1133	925	941	969	923	البادية الشمالية
2910	2408	2418	2428	2476	الكرك
811	606	575	592	602	الطفيلة
618	461	489	497	478	معان
594	397	418	482	515	العقبة
389	296	291	279	265	البادية الجنوبية
66645	53981	52016	53092	51281	المجموع

المصدر: ديوان الخدمة المدنية



المصدر: تقديرات قسم إحصاءات العمل حسب بيانات ديوان الخدمة المدنية - دائرة الإحصاءات العامة

جدول 6.8 عدد طالبي التوظيف الإناث في ديوان الخدمة المدنية حسب المنطقة،
2011-2007

2011	2010	2009	2008	2007	المنطقة
54583	45254	42035	39019	36228	عمان
14884	12526	11713	10700	9828	البلقاء
22994	19253	17749	16056	14634	الزرقاء
5983	5136	4839	4438	4066	مادبا
3000	2528	2287	2118	1936	البادية الوسطى
48952	40754	36582	32927	29790	اريد
4924	4079	3771	3480	3203	المفرق
7251	5944	5411	4863	4434	جرش
8175	6808	6231	5717	5202	عجلون
4730	3818	3371	2982	2613	البادية الشمالية
10662	9330	8743	8153	7591	الكرك
3841	3162	2869	2624	2401	الطفيلة
2832	2392	2314	2131	1938	معان
3018	2433	2161	1982	1805	العقبة
1823	1486	1384	1193	1109	البادية الجنوبية
197652	164904	151460	138383	126778	المجموع

المصدر: ديوان الخدمة المدنية

جدول 7.8 عدد طالبي التوظيف في ديوان الخدمة المدنية حسب الفئة العمرية والجنس و المستوى

التعليمي، 2011

بكالوريوس فأعلى			دبلوم المتوسط			الفئة العمرية
المجموع	إناث	ذكور	المجموع	إناث	ذكور	
14	7	7	308	234	74	19-15
77585	56794	20791	16532	12243	4287	24-20
71148	52322	18825	15708	13287	2421	29-25
29003	19837	9166	11477	10368	1109	34-30
11219	6972	4247	11449	10288	1161	39-35
4123	2405	1718	10039	9007	1032	44-40
1425	698	727	2808	2532	276	49-45
507	184	323	542	357	185	54-50
153	50	103	226	60	166	59-55
10	2	8	18	2	16	64-60
1	0	1	0	0	0	65+
195188	139271	55916	69107	58378	10727	المجموع

المصدر: ديوان الخدمة المدنية

آلية قياس أهم المؤشرات

9. آلية قياس أهم المؤشرات

معدل المشاركة أو المساهمة في قوة العمل: مقياس لنسبة السكان في سن العمل (حسب الجنس ووفقا للفئات العمرية) الذين يشاركون بنشاط في سوق العمل إما عن طريق العمل أو البحث عن عمل.	
1. معدل المشاركة الاقتصادية الخام	$= \frac{\text{أعداد المشتغلين} + \text{أعداد المتعطلين} \text{ من أعمارهم 15 فأكثر}}{\text{عدد السكان في جميع الأعمار}} \times 100\%$
2. معدل المشاركة الاقتصادية المنقح	$= \frac{\text{أعداد المشتغلين} + \text{أعداد المتعطلين} \text{ من أعمارهم 15 فأكثر}}{\text{عدد السكان من أعمارهم 15 فأكثر}} \times 100\%$
مؤشر الأمية بين قوة العمل:	
1. نسبة الأمية	$= \frac{\text{عدد الأفراد الأميين ضمن قوة العمل}}{\text{إجمالي قوة العمل}} \times 100\%$
2. نسبة الحاصلين على تعليم معين من قوة العمل	$= \frac{\text{عدد الأفراد في مستوى تعليمي معين ضمن قوة العمل}}{\text{إجمالي قوة العمل}} \times 100\%$
مؤشر نسبة العاملين إلى السكان في سن العمل:	
نسبة المشتغلين إلى السكان في سن العمل	$= \frac{\text{عدد الأفراد المشتغلين (15 سنة فأكثر)}}{\text{عدد السكان في سن العمل (15 سنة فأكثر)}} \times 100\%$
مؤشر نسبة العاملين بأجر:	
1. النسبة المئوية للعاملين بأجر	$= \frac{\text{عدد العاملين بأجر}}{\text{إجمالي عدد العاملين}} \times 100\%$
2. النسبة المئوية لأصحاب العمل	$= \frac{\text{عدد أصحاب العمل}}{\text{إجمالي عدد العاملين}} \times 100\%$
3. النسبة المئوية للذين يعملون لحسابهم الخاص	$= \frac{\text{عدد الأشخاص الذين يعملون لحسابهم الخاص}}{\text{إجمالي عدد العاملين}} \times 100\%$
4. النسبة المئوية للذين يعملون لدى الأسرة دون أجر	$= \frac{\text{عدد الأشخاص الذين يعملون لدى الأسرة دون أجر}}{\text{إجمالي عدد العاملين}} \times 100\%$

<p>مؤشر العمالة حسب القطاع: عامل هام في تحليل الاتجاهات الإنتاجية. يسلط الضوء على الفوارق في الاتجاهات والمستويات بين الاقتصاديات المتقدمة والنامية.</p>	
$\% 100 \times \frac{\text{عدد المشتغلين في هذا القطاع}}{\text{إجمالي عدد المشتغلين}} =$	<p>- النسبة المئوية للمشتغلين في قطاع معين</p>
<p>مؤشر معدل البطالة: هو النسبة المئوية للمتطلين عن العمل إلى إجمالي قوة العمل ضمن الفترة المرجعية لمن هم في سن العمل</p>	
$\% 100 \times \frac{\text{عدد المتطلين}}{\text{إجمالي قوة العمل}} =$	<p>- معدل البطالة</p>
<p>مؤشر المتطلين حسب التحصيل العلمي:</p>	
$\% 100 \times \frac{\text{عدد المتطلين من مستوى تعليمي معين}}{\text{إجمالي المتطلين}} =$	<p>1. نسبة المتطلين من مستوى تعليمي معين إلى إجمالي المتطلين</p>
$\% 100 \times \frac{\text{عدد المتطلين من مستوى تعليمي معين}}{\text{قوة العمل من نفس المستوى التعليمي}} =$	<p>2. نسبة المتطلين من مستوى تعليمي معين إلى قوة العمل من نفس المستوى التعليمي</p>
<p>مؤشر بطالة الشباب: البطالة بين الشباب مسألة مهمة سياسيا في كثير من البلدان، وذلك بغض النظر عن المرحلة التنموية للبلاد. إن المؤشرات الأربعة توفر إلى حد ما مؤشرا شاملا لفهم المشاكل التي تواجه الشباب في الحصول على عمل.</p>	
$\% 100 \times \frac{\text{عدد الشباب المتطلين (من أعمارهم 15-24)}}{\text{إجمالي الشباب (من أعمارهم 15-24)}} =$	<p>1. معدل بطالة الشباب (من أعمارهم 15-24) كنسبة مئوية من قوة عمل الشباب</p>
$\% 100 \times \frac{\text{معدل البطالة عند الشباب (من أعمارهم 15-24)}}{\text{معدل البطالة بين البالغين (25 سنة +)}} =$	<p>2. معدل بطالة الشباب (من أعمارهم 15-24) إلى معدل البطالة بين البالغين (25 سنة +)</p>
$\% 100 \times \frac{\text{معدل البطالة عند الشباب}}{\text{معدل البطالة الكلي}} =$	<p>3. نسبة بطالة الشباب من إجمالي البطالة</p>
$\% 100 \times \frac{\text{عدد الشباب المتطلين}}{\text{إجمالي عدد السكان الشباب}} =$	<p>4. بطالة الشباب كنسبة من السكان في سن الشباب</p>

مؤشر البطالة طويلة الأمد (المزمنة): وللبطالة أثر شديد على الأشخاص كلما طالت مدتها غير أنها لا تعتبر غالباً مؤشراً هاماً في البلدان النامية، حيث أن مدتها غالباً ما تميل إلى أن تكون قصيرة، وذلك بسبب عدم التعويض عن البطالة. لذلك، فإن معظم المعلومات المتاحة لهذا المؤشر تأتي من البلدان الأكثر تقدماً.

$$1. \text{ نسبة المتعطلين لأكثر من سنة إلى قوة العمل} = \frac{\text{عدد المتعطلين لأكثر من سنة}}{\text{قوة العمل}} \times 100\%$$

$$2. \text{ نسبة المتعطلين لأكثر من سنة إلى إجمالي المتعطلين} = \frac{\text{عدد المتعطلين لأكثر من سنة}}{\text{إجمالي المتعطلين}} \times 100\%$$

مؤشر ساعات العمل الشهري: إن قياس مستوى وتطور عدد ساعات العمل في مجتمع ما أو لمجموعات مختلفة من العمال أو لعامل بشكل فردي، مهم عند رصد ظروف العمل والحياة وعند تحليل التطورات الاقتصادية.

$$- \text{ عدد ساعات العمل الشهرية للشخص الواحد} = \frac{\text{مجموع ساعات العمل الشهرية المقدرة للعاملين}}{\text{إجمالي عدد العاملين}} \times 100\%$$

مؤشر متوسط الأجر الشهري

$$- \text{ متوسط الأجر الشهري} = \frac{\text{إجمالي الأجر}}{\text{عدد العمال}} \times 100\%$$

10 الملاحق

الإشراف العام
عطوفة المدير العام فتحي النسور

إشراف ومراجعة
أ. كمال الصالح أ. عبدالودود معتوق

إعداد
أ. محمد الخريشه
كفاح الطوالبة
